



**แผนพัฒนาสี่ปี
(พ.ศ.๒๕๖๑-๒๕๖๔)(เพิ่มเติมหรือ
เปลี่ยนแปลงฉบับที่๑)
เทศบาลตำบลศรีธาตุ**



กองวิชาการและแผนงาน
เทศบาลตำบลศรีธาตุ
WWW.SRITHAT.COM

คำนำ

แผนพัฒนาสี่ปี (พ.ศ.๒๕๖๑ - ๒๕๖๔)(เพิ่มเติมหรือเปลี่ยนแปลงฉบับที่๑) ของเทศบาลตำบลศรีธาตุ จัดทำขึ้นตามระเบียบกระทรวงมหาดไทย ว่าด้วยการจัดทำแผนพัฒนาขององค์กรปกครองส่วนท้องถิ่น (แก้ไขเพิ่มเติม ฉบับที่ ๒)พ.ศ. ๒๕๕๙ ที่สอดคล้องกับทิศทางแผนพัฒนาเศรษฐกิจและสังคมแห่งชาติฉบับที่ ๑๒ แผนพัฒนาจังหวัดอุดรธานี แผนพัฒนาอำเภอศรีธาตุ นโยบายนายกเทศมนตรี และการมีส่วนร่วมของประชาชนในพื้นที่ซึ่งถือเป็นการนำปัญหาของประชาชนที่มีอยู่จริงกำหนดเป็นโครงการเพื่อแก้ไขปัญหาความเดือดร้อน อันจะนำไปสู่ผลสัมฤทธิ์และก่อเกิดการพัฒนาที่ตรงจุด เป็นไปตามพระราชบัญญัติการกระจายอำนาจ ภายใต้หลักธรรมาภิบาลซึ่งแผนพัฒนาสี่ปีเล่มนี้เป็นแผนพัฒนาระยะสี่ปี และใช้เป็นแนวทางในการจัดทำงบประมาณรายจ่ายประจำปีของเทศบาลตำบลศรีธาตุ

เทศบาลตำบลศรีธาตุหวังเป็นอย่างยิ่งว่าแผนพัฒนาสี่ปี (พ.ศ. ๒๕๖๑-๒๕๖๔)(เพิ่มเติมหรือเปลี่ยนแปลงฉบับที่๑) จะเป็นแผนพัฒนาที่ตอบสนองปัญหาความต้องการของท้องถิ่นได้อย่างมีประสิทธิภาพเกิดประสิทธิผลสามารถพัฒนาท้องถิ่นให้เจริญขึ้นในทุก ๆ ด้านต่อไป

คณะกรรมการสนับสนุนแผนพัฒนาสี่ปีเทศบาลตำบลศรีธาตุ

คณะกรรมการแผนพัฒนาสี่ปีเทศบาลตำบลศรีธาตุ

สารบัญ

| เรื่อง | หน้า |
|----------------------------------------------------------------------------------------------|-------|
| ส่วนที่ ๑ สภาพทั่วไปและข้อมูลพื้นฐาน | ๑ |
| ๑. ด้านกายภาพ | ๑ |
| ๒. ด้านการเมือง/การปกครอง | ๒ |
| ๓. ประชากร | ๓ |
| ๔. สภาพทางสังคม | ๕ |
| ๕. ระบบบริการพื้นฐาน | ๔ |
| ๖. ระบบเศรษฐกิจ | ๕ |
| ๗. เศรษฐกิจพอเพียงท้องถิ่น (ด้านการเกษตรและแหล่งน้ำ) | ๖ |
| ๘. ศาสนาประเพณีวัฒนธรรม | ๖ |
| ๙. ทรัพยากรธรรมชาติ | ๖ |
| ๑๐. อื่นๆ | |
| ส่วนที่ ๒ สรุปผลการพัฒนาท้องถิ่นตามแผนพัฒนาท้องถิ่น (พ.ศ.๒๕๕๗-๒๕๖๐) | ๘ |
| ๑. สรุปผลการดำเนินงานตามงบประมาณที่ได้รับและการเบิกจ่ายงบประมาณ ในปีงบประมาณพ.ศ.๒๕๕๗-๒๕๖๐ | ๘ |
| ๒. ผลที่ได้รับจากการดำเนินงานในปีงบประมาณพ.ศ.๒๕๕๗-๒๕๖๐ | ๙ |
| ๓. สรุปปัญหาอุปสรรคการดำเนินงานที่ผ่านมาและแนวทางการแก้ไข ปีงบประมาณพ.ศ.๒๕๕๗-๒๕๖๐ | ๑๐ |
| ส่วนที่ ๓ ยุทธศาสตร์องค์กรปกครองส่วนท้องถิ่น | ๑๔ |
| ๑. ความสัมพันธ์ระหว่างแผนพัฒนาระดับมหภาค | ๑๔ |
| ๒. ยุทธศาสตร์ขององค์กรปกครองส่วนท้องถิ่น | ๑๕ |
| ๓. การวิเคราะห์เพื่อพัฒนาท้องถิ่น | ๑๖ |
| ส่วนที่ ๔ การนำแผนพัฒนาท้องถิ่นสู่ปฏิบัติการปฏิบัติ | ๑๙ |
| ๑. ยุทธศาสตร์การพัฒนาและแผนงาน | ๒๑-๒๓ |
| ๒. บัญชีโครงการพัฒนาท้องถิ่น | ๒๔-๓๘ |
| ส่วนที่ ๖ การติดตามและประเมินผล | ๓๙ |
| ๑. การติดตามและประเมินผลยุทธศาสตร์ | ๓๙ |
| ๒. การติดตามและประเมินผลโครงการ | ๓๙ |
| ๓. สรุปผลการพัฒนาท้องถิ่นในภาพรวม | ๘๐ |
| ๔. ข้อเสนอแนะในการจัดทำแผนพัฒนาท้องถิ่นในอนาคต | ๘๐ |

รายละเอียดโครงการพัฒนา
แผนพัฒนาท้องถิ่นสี่ปี(พ.ศ.๒๕๖๑-๒๕๖๔)

เทศบาลตำบลศรีธาตุ จังหวัดอุดรธานี

ยุทธศาสตร์จังหวัดที่ ๖ ยุทธศาสตร์การเสริมสร้างความมั่นคง ความปลอดภัยในชีวิต ทรัพย์สินของประชาชน

ยุทธศาสตร์การพัฒนา ของเทศบาลตำบลศรีธาตุ จังหวัดอุดรธานี

ยุทธศาสตร์ ที่ ๖ ยุทธศาสตร์การเสริมสร้างความมั่นคง ความปลอดภัยในชีวิต ทรัพย์สินของประชาชน

แผนงานบริหารทั่วไป

| ที่ | โครงการ | วัตถุประสงค์ | เป้าหมาย (ผลผลิตของโครงการ) | งบประมาณ | | | | ตัวชี้วัด (KPI) | ผลที่คาดว่าจะ จะได้รับ | หน่วยงาน รับผิดชอบหลัก |
|-----|-----------------------------------------------------------------------|-------------------------------------------------------------------------------------------|--------------------------------------------------------------------------------|-------------|-------------|-------------|-------------|-------------------------------------|--------------------------------------------------------------------------|---------------------------|
| | | | | ๒๕๖๑ บาท | ๒๕๖๒ บาท | ๒๕๖๓ บาท | ๒๕๖๔ บาท | | | |
| ๑ | โครงการส่งเสริมความรู้เพื่อ เสริมสร้างพลเมืองดีวิถี ประชาธิปไตย | จัดฝึกอบรมโครงการเพื่อ เสริมสร้างประชาชนให้มี ความรู้เกี่ยวกับประชาธิปไตย | ผู้บริหาร สมาชิกสภา และประชาชนทั่วไป จำนวน ๑๐๐คน เข้า ร่วมอบรมโครงการ | ๑๐,๐๐๐ | ๑๐,๐๐๐ | ๑๐,๐๐๐ | ๑๐,๐๐๐ | ผู้เข้าร่วมอบรมโครงการ ร้อยละ ๙๐ | ผู้บริหาร สมาชิกสภาและ ประชาชนทั่วไปมีความรู้ เกี่ยวกับประชาธิปไตย | สำนักปลัด |
| ๒ | โครงการส่งเสริมสร้างความ ปรองดองและสมานฉันท์ | จัดกิจกรรมเพื่อส่งเสริม ความปรองดองและสร้าง สมานฉันท์ในสังคม | ผู้นำชุมชน ตัวแทน ประชาชนในเขตเทศ บาลเข้าร่วมกิจกรรม จำนวน ๑๐๐ คน | ๑๐,๐๐๐ | ๑๐,๐๐๐ | ๑๐,๐๐๐ | ๑๐,๐๐๐ | ผู้เข้าร่วมอบรมโครงการ ร้อยละ ๙๐ | ผู้นำชุมชนและตัวแทน ประชาชน มีทัศนคติที่ดี ต่อกันในสังคม | สำนักปลัด |
| ๓ | โครงการจัดกิจกรรมเนื่องใน โอกาสวันท้องถิ่นไทย | เพื่อจัดกิจกรรมรำลึกถึง ท้องถิ่นไทย และ เผยแพร่ ประวัติความเป็นมาให้ ประชาชนทราบ | จัดนิทรรศการเผยแพร่ ความสำคัญวันท้องถิ่น ไทย | ๑๐,๐๐๐ | ๑๐,๐๐๐ | ๑๐,๐๐๐ | ๑๐,๐๐๐ | ผู้เข้าร่วม กิจกรรมร้อยละ ๙๐ | ประชาชนได้รับทราบ ประวัติความเป็นมาของ ท้องถิ่น | สำนักปลัด |

| ที่ | โครงการ | วัตถุประสงค์ | เป้าหมาย (ผลผลิตของโครงการ) | งบประมาณ | | | | ตัวชี้วัด (KPI) | ผลที่คาดว่าจะ จะได้รับ | หน่วยงาน รับผิดชอบ หลัก |
|-----|------------------------------------------------------------------------|-----------------------------------------------------------------------------------------------------------------------------------------------------------------------|------------------------------------------------------------------------------------------------------------|-------------|-------------|-------------|-------------|------------------------------------------------------------|-------------------------------------------------------------------------------------------------------------------------------------------------------------------------------------------------|-------------------------------|
| | | | | ๒๕๖๑ บาท | ๒๕๖๒ บาท | ๒๕๖๓ บาท | ๒๕๖๔ บาท | | | |
| ๔ | โครงการจัดกิจกรรมเนื่องในโอกาสวันเทศบาล | -เพื่อจัดกิจกรรมทำบุญตักบาตร รำลึกถึงความเป็นมาเนื่องในโอกาสวันเทศบาล และจัดกิจกรรมบำเพ็ญสาธารณประโยชน์ -เพื่อให้เกิดความรักความสามัคคีและเห็นความสำคัญในวันเทศบาล | ผู้บริหาร สมาชิกสภาข้าราชการ ประชาชนทั่วไป เข้าร่วมกิจกรรมจำนวน ๑๕๐ คน | ๑๕,๐๐๐ | ๑๕,๐๐๐ | ๑๕,๐๐๐ | ๑๕,๐๐๐ | ผู้เข้าร่วมกิจกรรมร้อยละ ๘๐ | -ผู้บริหาร สมาชิกสภาเจ้าหน้าที่ และประชาชนได้ทราบและเห็นความสำคัญของความเป็นมาเทศบาล -ข้าราชการมีขวัญและกำลังใจเกิดความเป็นศรัทธามงคลจากการทำบุญ และเข้าร่วมกิจกรรมที่เป็นประโยชน์ต่อส่วนรวม | สำนักปลัด |
| ๕ | โครงการจัดการเลือกตั้งผู้บริหารเทศบาล/สมาชิกสภาเทศบาล | เพื่อจัดการเลือกตั้งตามที่กฎหมายกำหนด ให้เป็นไปด้วยความเรียบร้อยมีความบริสุทธิ์ ยุติธรรมและโปร่งใส | จัดให้มีการเลือกตั้งบริหาร สมาชิกสภาเทศบาล ทั้ง ๙ ชุมชน | ๔๔๐,๐๐๐ | | | | จัดให้มีการเลือกตั้งเป็นไปด้วยความเรียบร้อยครบทั้ง ๙ ชุมชน | สามารถดำเนินการจัดกระบวนการ การเลือกตั้ง มีความเรียบร้อยบริสุทธิ์ ยุติธรรม และประกาศผลได้ตามที่กฎหมายกำหนด | สำนักปลัด |
| ๖ | โครงการจัดอบรมประชาคมเมืองและชุมชน/กระบวนการเพื่อจัดทำแผนพัฒนาท้องถิ่น | เพื่อจัดอบรมประชาคมเมืองและชุมชน ตลอดจนการเปิดโอกาสให้ประชาชนมีส่วนร่วมในการแสดงความคิดเห็นในทุกช่องทาง เพื่อการจัดทำแผนพัฒนาท้องถิ่น | ผู้เข้าร่วมประชาคมเมืองและชุมชน ตลอดจนการเปิดโอกาสให้ประชาชนที่แสดงความคิดเห็น ผ่านช่องทางอื่นจำนวน ๔๐๐ คน | ๔๐,๐๐๐ | ๓๓,๐๐๐ | ๓๓,๐๐๐ | ๓๓,๐๐๐ | ผู้เข้าร่วมโครงการไม่น้อยกว่าร้อยละ ๘๐ | ผู้เข้าร่วมประชาคมเมืองและชุมชนและประชาชนทั่วไปได้ร่วมคิดร่วมกำหนดแนวทางการพัฒนาเทศบาล สามารถนำปัญหาความต้องการของชุมชน | กองวิชาการฯ |

| ที่ | โครงการ | วัตถุประสงค์ | เป้าหมาย (ผลผลิตของโครงการ) | งบประมาณ | | | | ตัวชี้วัด (KPI) | ผลที่คาดว่าจะ จะได้รับ | หน่วยงาน รับผิดชอบ หลัก |
|-----|-------------------------------------------------------------------|-----------------------------------------------------------------------------------------------------------------------------------------|---------------------------------------------------------------------------------------------------------------|-------------|-------------|-------------|-------------|-----------------------------|-------------------------------------------------------------------------------------------------------------------------|-------------------------------|
| | | | | ๒๕๖๑ บาท | ๒๕๖๒ บาท | ๒๕๖๓ บาท | ๒๕๖๔ บาท | | | |
| ๗ | โครงการสร้างจิตสำนึกและตระหนะกในการประพฤติตามประมวลจริยธรรม | เพื่อเป็นเครื่องกำกับความประพฤติของข้าราชการและมีแนวทางปฏิบัติที่ชัดเจนและมีประสิทธิภาพ | ใช้เป็นเครื่องมือกำกับความประพฤติของข้าราชการส่วนท้องถิ่นที่สร้างความโปร่งใสมีมาตรฐานในการปฏิบัติงานที่ชัดเจน | ๓,๐๐๐ | ๓,๐๐๐ | ๓,๐๐๐ | ๓,๐๐๐ | ผู้เข้าร่วมโครงการร้อยละ ๘๐ | ข้าราชการมีความโปร่งใส มีมาตรฐานในการปฏิบัติงานที่ชัดเจน | สำนักปลัด |
| ๘ | โครงการจัดกิจกรรมการรงค์ต่อต้านการทุจริต | เพื่อสร้างจิตสำนึกการเป็นข้าราชการที่ดีและสร้างภาพลักษณ์ที่ดีต่อองค์กร ก่อให้เกิดความศรัทธาและน่าเชื่อถืออันจะเป็นประโยชน์มีอจากประชาชน | ผู้บริหาร สมาชิกสภา ข้าราชการ และพนักงานเทศบาล ทุกคน เข้าร่วมโครงการต่อต้านการทุจริต | ๓,๐๐๐ | ๓,๐๐๐ | ๓,๐๐๐ | ๓,๐๐๐ | ผู้เข้าร่วมโครงการร้อยละ ๘๐ | เจ้าหน้าที่ที่มีความซื่อสัตย์ทำงานเพื่อผลประโยชน์ของส่วนรวม ประชาชนมีความเชื่อมั่นต่อการระบบการบริหารราชการส่วนท้องถิ่น | สำนักปลัด |
| ๙ | โครงการอบรมความรู้กฎหมายสำหรับผู้บริหาร สมาชิกสภาและประชาชนทั่วไป | เพื่อให้ผู้บริหาร สมาชิกสภาและประชาชนทั่วไป ได้รับทราบแนวทางการปฏิบัติราชการ สิทธิ หน้าที่พร้อมทั้งการส่งเสริมคุณธรรมและจริยธรรม | ผู้บริหาร สมาชิกสภาและประชาชนทั่วไป เข้าร่วมโครงการ | ๓,๐๐๐ | ๓,๐๐๐ | ๓,๐๐๐ | ๓,๐๐๐ | ผู้เข้าร่วมโครงการร้อยละ ๘๐ | ผู้บริหาร สมาชิกสภาประชาชนผู้เข้าร่วมโครงการมีความรู้ ด้านกฎหมาย ตามหลักธรรมาภิบาล | สำนักปลัด |

| ที่ | โครงการ | วัตถุประสงค์ | เป้าหมาย (ผลผลิตของโครงการ) | งบประมาณ | | | | ตัวชี้วัด (KPI) | ผลที่คาดว่าจะได้รับ | หน่วยงาน รับผิดชอบหลัก |
|-----|------------------------------------------------------------------|-----------------------------------------------------------------------------------------------|-----------------------------------------------------------------------------------|-------------|-------------|-------------|-------------|-----------------------------|---------------------------------------------------------------------------------------------------|---------------------------|
| | | | | ๒๕๖๑ บาท | ๒๕๖๒ บาท | ๒๕๖๓ บาท | ๒๕๖๔ บาท | | | |
| ๑๐ | โครงการจัดกิจกรรมแสดงออกถึงความจงรักภักดีต่อสถาบันพระมหากษัตริย์ | เพื่อแสดงออกถึงความจงรักภักดี ต่อสถาบันฯ เนื่องในวันสำคัญและโอกาสสำคัญต่าง ๆ | ข้าราชการและประชาชนทั่วไป ในเขตเทศบาลเข้าร่วมกิจกรรมเพื่อแสดงออกถึงความจงรักภักดี | ๓,๐๐๐ | ๓,๐๐๐ | ๓,๐๐๐ | ๓,๐๐๐ | ผู้เข้าร่วมโครงการร้อยละ ๘๐ | ข้าราชการ ประชาชนผู้เข้าร่วมโครงการ ได้ถึงพระมหากรุณาธิคุณต่อสถาบัน และมีความจงรักภักดีต่อสถาบันฯ | สำนักปลัด |
| ๑๑ | โครงการส่งเสริมความรู้ความเข้าใจด้านผังเมืองแก่ประชาชน | เพื่อให้ความรู้เกี่ยวกับผังเมือง ขั้นตอนการขออนุญาตก่อสร้างอาคารให้กับประชาชนได้ทราบและเข้าใจ | และประชาชนทั่วไป จำนวน ๑๐๐คน เข้าร่วมอบรมโครงการ | ๓,๐๐๐ | | | | | | |
| | | รวม | | ๕๔๐,๐๐๐ | ๙๐,๐๐๐ | ๙๐,๐๐๐ | ๙๐,๐๐๐ | | | |

รายละเอียดโครงการพัฒนา
แผนพัฒนาท้องถิ่นสี่ปี(พ.ศ.๒๕๖๑-๒๕๖๔)
เงินอุดหนุนองค์กรปกครองส่วนท้องถิ่น ส่วนราชการ รัฐวิสาหกิจ องค์กรประชาชน
เทศบาลตำบลศรีธาตุ จังหวัดอุดรธานี

ยุทธศาสตร์จังหวัดที่ ๓ การยกระดับคุณภาพชีวิตเพื่อสร้างความเข้มแข็งให้สังคมมีความพร้อมรับการเปลี่ยนแปลงทางเศรษฐกิจ สังคม และวัฒนธรรม

ยุทธศาสตร์การพัฒนา ของเทศบาลตำบลศรีธาตุ จังหวัดอุดรธานี

ยุทธศาสตร์ ที่ ๓ การยกระดับคุณภาพชีวิตเพื่อสร้างความเข้มแข็งให้สังคมมีความพร้อมรับการเปลี่ยนแปลงทางเศรษฐกิจ สังคม และวัฒนธรรม

แผนงานการศึกษา

| ที่ | โครงการ | วัตถุประสงค์ | เป้าหมาย (ผลผลิตของโครงการ) | งบประมาณ | | | | ตัวชี้วัด (KPI) | ผลที่คาดว่าจะได้รับ | หน่วยงาน รับผิดชอบหลัก | หน่วยงานที่ ขอรับเงิน อุดหนุน |
|-----|-------------------------|---------------------------------------------------------------------|------------------------------------------------------------------------------------------------------|-------------|-------------|-------------|-------------|-------------------------------|-------------------------------------------------|---------------------------|----------------------------------------|
| | | | | ๒๕๖๑ บาท | ๒๕๖๒ บาท | ๒๕๖๓ บาท | ๒๕๖๔ บาท | | | | |
| ๑ | สนับสนุนอาหารเสริม (นม) | - เพื่อให้เด็กนักเรียนได้รับอาหารเสริม (นม) ที่มีคุณภาพอย่างทั่วถึง | - จัดซื้ออาหารเสริม (นม) - เด็กศูนย์พัฒนาเด็กเล็ก - เด็กอนุบาล ๑ - ป.๖ รวมทั้งสิ้น ๑,๑๐๐ คน | ๑,๖๙๘,๖๒๐ | ๑,๖๙๘,๖๒๐ | ๑,๖๙๘,๖๒๐ | ๑,๖๙๘,๖๒๐ | ร้อยละ๑๐๐ ของกลุ่มเป้าหมาย | - เด็กนักเรียนมีสุขภาพพลานามัยที่แข็งแรงสมบูรณ์ | กองการศึกษา | โรงเรียนอนุบาลศรีธาตุและโรงเรียนโคกศรี |

| ที่ | โครงการ | วัตถุประสงค์ | เป้าหมาย (ผลผลิตของโครงการ) | งบประมาณ | | | | ตัวชี้วัด (KPI) | ผลที่คาดว่าจะได้รับ | หน่วยงาน รับผิดชอบหลัก | หน่วยงานที่ ขอรับเงิน อุดหนุน |
|-----|----------------------------------------------------------------------------------------------------------------------------------------------------------|----------------------------------------------------------------------------------------------------------------------------------------------------------------------------------------|--------------------------------------------------------------------------------------------------------------|-------------|-------------|-------------|-------------|------------------------------------------------|-----------------------------------------------------------------------------------------------------------------------------------------------|------------------------------------|-------------------------------------------------------------------|
| | | | | ๒๕๖๑ บาท | ๒๕๖๒ บาท | ๒๕๖๓ บาท | ๒๕๖๔ บาท | | | | |
| ๒ | โครงการสนับสนุนค่าใช้จ่าย การบริหารสถานศึกษา -เครื่องบริโภค อาหารกลางวัน -วัสดุการศึกษา สื่อ การเรียนการสอนและ เครื่องเล่นพัฒนาการเด็ก | ๑.เพื่อให้ให้นักเรียนศูนย์ พัฒนาเด็กเล็กมีอาหาร กลางวันรับประทานครบ ถ้วนตามโภชนาการ ๒.เพื่อจัดซื้อวัสดุ การศึกษา สื่อการเรียน การสอน และ เครื่อง เล่นพัฒนาการเด็ก | - จัดหาอาหารกลางวัน สำหรับนักเรียน - เด็กเล็ก - เด็กอนุบาล ๑ - ป.๖ ทุกคน รวมทั้งสิ้น ๑,๑๐๐ คน | ๑,๐๗๓,๑๐๐ | ๑,๐๗๓,๑๐๐ | ๑,๐๗๓,๑๐๐ | ๑,๐๗๓,๑๐๐ | ร้อยละ ๑๐๐ ของกลุ่มเป้าหมาย | - นักเรียนได้รับ อาหารที่ถูกหลักโภชนา การทำให้นักเรียนได้ รับโภชนาการน้ำหนัก ต่ำกว่าเกณฑ์ลดลง เด็ก มีพัฒนาการเหมาะสม กับวัย | กองการศึกษา | โรงเรียน อนุบาลศรี ธาตุและโรง เรียนโคกศรี ศพด.ศรีธาตุ |
| ๓ | โครงการสนับสนุน อสม. และพัฒนาระบบสาธารณสุข ชุมชนฐาน | -เพื่อจ่ายเป็นเงินอุด หนุนให้กลุ่ม อสม. ใน เขตเทศบาล | เพื่อจ่ายเป็นเงินอุด หนุนกลุ่ม อสม. ๙ ชุมชน ชุมชนละ ๑๐,๐๐๐ บาท | ๙๐,๐๐๐ | ๙๐,๐๐๐ | ๙๐,๐๐๐ | ๙๐,๐๐๐ | ร้อยละ ของชุมชน ที่ได้รับเงิน อุดหนุน | ประชาชนได้ รับบริการ สุขภาพหน้าที่และ ของ อสม. ทำให้เกิด ความร่วมมือจาก ประชาชน | กอง สาธารณสุข และสิ่งแวดล้อม | ศูนย์ อสม. ๙ ชุมชน |

| ที่ | โครงการ | วัตถุประสงค์ | เป้าหมาย (ผลผลิตของโครงการ) | งบประมาณ | | | | ตัวชี้วัด (KPI) | ผลที่คาดว่าจะได้รับ | หน่วยงาน รับผิดชอบหลัก | หน่วยงานที่ ขอรับเงิน อุดหนุน |
|-----|--------------------------------------------------------------------------------|------------------------------------------------------------------------------------------------------------------|-----------------------------------------------------------------------------------------------|-------------|-------------|-------------|-------------|-----------------------------------|----------------------------------------------------------------|---------------------------|-------------------------------------|
| | | | | ๒๕๖๑ บาท | ๒๕๖๒ บาท | ๒๕๖๓ บาท | ๒๕๖๔ บาท | | | | |
| | โครงการสถานที่กลาง สำหรับเป็นศูนย์รวม ข้อมูลข่าวสารการจัดซื้อ จัดจ้าง | -เพื่ออุดหนุนศูนย์ ข้อมูลข่าวสาร เกี่ยวกับการจัดซื้อจัด จ้างของหน่วยการ บริหารราชการส่วน ท้องถิ่น | -มีศูนย์กลางข้อมูล ข่าวสารการจัดซื้อ จัดจ้างของหน่วย การบริหาร ราชการส่วนท้องถิ่น | ๓๐,๐๐๐ | ๓๐,๐๐๐ | ๓๐,๐๐๐ | ๓๐,๐๐๐ | อุดหนุน ศูนย์ข้อมูลฯ ๑ แห่ง | มีสถานที่กลาง สำหรับเป็น สถานที่จัดการ จัดซื้อจัดจ้าง | กองคลัง | ศูนย์ฯ อปท. |
| | | รวม | | ๒,๘๙๑,๗๒๐ | ๒,๘๙๑,๗๒๐ | ๒,๘๙๑,๗๒๐ | ๒,๘๙๑,๗๒๐ | | | | |

รายละเอียดโครงการพัฒนา
แผนพัฒนาท้องถิ่นสี่ปี(พ.ศ.๒๕๖๑-๒๕๖๔)
เทศบาลตำบลศรีธาตุ จังหวัดอุดรธานี

ยุทธศาสตร์จังหวัดที่ ๑ การพัฒนาศักยภาพการคลังการลงทุนเพื่อเพิ่มขีดความสามารถในการแข่งขันด้วยเทคโนโลยีที่ทันสมัยและเป็นสากล

ยุทธศาสตร์การพัฒนา ของเทศบาลตำบลศรีธาตุ จังหวัดอุดรธานี

ยุทธศาสตร์ ที่ ๑ การพัฒนาศักยภาพการคลังการลงทุนเพื่อเพิ่มขีดความสามารถในการแข่งขันด้วยเทคโนโลยีที่ทันสมัยและเป็นสากล

แผนงานอุตสาหกรรมและการโยธา

| ที่ | โครงการ | วัตถุประสงค์ | เป้าหมาย (ผลผลิตของโครงการ) | งบประมาณ | | | | ตัวชี้วัด (KPI) | ผลที่คาดว่าจะได้รับ | หน่วยงาน รับผิดชอบหลัก |
|-----|--------------------------------------------------------------------------------------------------------------------|--------------|---------------------------------------------------------------------------------------------------------------------------------------|-------------|-------------|-------------|-------------|--------------------|---------------------------------------------------------------|---------------------------|
| | | | | ๒๕๖๑ บาท | ๒๕๖๒ บาท | ๒๕๖๓ บาท | ๒๕๖๔ บาท | | | |
| ๒ | - ก่อสร้างถนน คสล.ถนน ประชาอุทิศ หมู่ ๑๑บ้าน ศรีเจริญเชื่อม ม.๔ ออกจาก ถนน คสล.เดิมยาวไปทาง ทิศตะวันตก | | ผิวจราจรกว้าง ๖ เมตร ยาว ๖๓๗ พร้อมลง ท่อ คสล.อัดแรง ตาม แบบท๑-๐๑ เทศบาลตำ บลศรีธาตุเลขที่ ท๑-๐๑ | ๑,๘๑๖,๐๐๐ | | | | | ประชาชนมีถนนที่ได้ มาตรฐานใช้สัญจรไป มาสะดวกมากยิ่งขึ้น | กองช่าง |
| ๓ | ก่อสร้างถนนคอนกรีตเสริม เหล็ก (คสล.)ถนนศรีเจริญ | | ผิวจราจรกว้าง ๕ เมตร ยาว ๖๔๕เมตร หนา ๐.๑๕ เมตร หรือพื้นที่ ไม่น้อยกว่า๓,๒๒๕ ตร.ม. ไหล่ลูกรังกว้างข้างละ ๐.๐๐-๐.๕๐ เมตร | ๑,๗๓๘,๐๐๐ | | | | | ประชาชนมีถนนที่ได้ มาตรฐานใช้สัญจรไป มาสะดวกมากยิ่งขึ้น | กองช่าง |

| ที่ | โครงการ | วัตถุประสงค์ | เป้าหมาย (ผลผลิตของโครงการ) | งบประมาณ | | | | ตัวชี้วัด (KPI) | ผลที่คาดว่าจะได้รับ | หน่วยงาน รับผิดชอบหลัก |
|-----|---------------------------------------------------------------------------------------------------------------------------------------------------------|--------------|-----------------------------------------------------------------------------------------------------------------------------------------|-------------|-------------|-------------|-------------|--------------------|---------------------|---------------------------|
| | | | | ๒๕๖๑ บาท | ๒๕๖๒ บาท | ๒๕๖๓ บาท | ๒๕๖๔ บาท | | | |
| ๔ | - ก่อสร้างรางระบายน้ำ คสล.พร้อมฝาปิด คสล. ถนนศรีธาตุ ๒ ช่วงออกจาก บริเวณสามแยกถนน สุขาภิบาล ๑๑ ยาวไปทาง ทิศตะวันตกจรด ถนนสุขาภิบาล ๑๕ | | ขนาดกว้าง ๐.๔๐ เมตร ลึก ๐.๕๐ เมตร ความยาว ๖๒๓ เมตร ความยาว ข้างเดียว พร้อมบ่อพักคสล. ๑ บ่อ ตามแบบมาตรฐาน เลขที่ ๗๒-๑๓ | ๒,๑๘๐,๕๐๐ | | | | | กองช่าง | |
| ๕ | - ก่อสร้างรางระบายน้ำ คสล.พร้อมฝาปิด คสล. ถนนศรีธาตุ ๒ ช่วงออกจาก บริเวณสามแยกถนน สุขาภิบาล ๑๑ ยาวไปทาง ทิศตะวันออกจรดถนน สุขาภิบาล ๘ | | ขนาดกว้าง ๐.๔๐ เมตร ลึก ๐.๕๐ เมตร ความ ยาว ๔๗๖ เมตร แบบ มาตรฐานเลขที่ ๗๒-๑๓ | | ๑,๖๖๖,๐๐๐ | | | | กองช่าง | |

| ที่ | โครงการ | วัตถุประสงค์ | เป้าหมาย (ผลผลิตของโครงการ) | งบประมาณ | | | | ตัวชี้วัด (KPI) | ผลที่คาดว่าจะ จะได้รับ | หน่วยงาน รับผิดชอบหลัก |
|-----|---------------------------------------------------------------------------------------------------------------------------|--------------|------------------------------------------------------------------------------------------------------|-------------|-------------|-------------|-------------|--------------------|---------------------------|---------------------------|
| | | | | ๒๕๖๑ บาท | ๒๕๖๒ บาท | ๒๕๖๓ บาท | ๒๕๖๔ บาท | | | |
| ๕ | - ก่อสร้างรางระบายน้ำ คสล.พร้อมฝาปิด คสล. ถนนสุขาภิบาล ๓ (ด้านบน) ออกจากถนนศรีธาตุ ๑ ยาวขึ้นไปทางทิศเหนือ จรด | | ขนาดกว้าง ๐.๔๐ เมตร ลึก ๐.๕๐ เมตร ความยาว ๓๔๔ เมตร (รวมความยาวทั้ง สองข้าง)มาตรฐานเลขที่ | | ๑,๒๐๔,๐๐๐ | | | | กองช่าง | |
| ๖ | บริเวณสุดท้ายคอนกรีต ม. .ก่อสร้างรางระบายน้ำ คสล.พร้อมฝาปิด คสล. ถนนศรีธาตุ ๒ ถนนเทศบาล ๘ ถึงถนนเทศบาล ๙ | | ขนาดกว้าง๐.๔๐ เมตร ลึก ๐.๕๐ เมตร ความ ยาว ๓๓๐ เมตร แบบมาตรฐานเลขที่ ก.พ. ๑๓ | | ๑,๑๕๕,๐๐๐ | | | | กองช่าง | |

| ที่ | โครงการ | วัตถุประสงค์ | เป้าหมาย (ผลผลิตของโครงการ) | งบประมาณ | | | | ตัวชี้วัด (KPI) | ผลที่คาดว่าจะได้รับ | หน่วยงาน รับผิดชอบหลัก |
|-----|------------------------------------------------------------------------------------------------------------------------------------------------------------------------------------------------------------|--------------|-----------------------------------------------------------------------------------------------------------------------------------------------------|-------------|-------------|-------------|-------------|--------------------|---------------------|---------------------------|
| | | | | ๒๕๖๑ บาท | ๒๕๖๒ บาท | ๒๕๖๓ บาท | ๒๕๖๔ บาท | | | |
| ๗ | - ก่อสร้างรางระบายน้ำ คสล.พร้อมฝาปิด คสล. ถนนไชนยประสิทธิ์ (ด้านทิศ ใต้) ออกจากออกจากถนน สุขาภิบาล ๖ ยาวมาทางทาง ทิศตะวันตก จรดถนน สุขาภิบาล ๗ ม.๑๐ | | ขนาดกว้าง ๐.๔๐ เมตร ลึก ๐.๕๐ เมตร ความ ยาว ๒๘๓ เมตร ความ ยาวข้างเดียว ก่อสร้าง บ่อพัก คสล. จำนวน ๓ บ่อ ตามแบบมาตรฐาน เลขที่ ท๒-๑๓ | | | ๑,๐๔๓,๕๐๐ | | | กองช่าง | |
| ๘ | - ก่อสร้างรางระบายน้ำ คสล.พร้อมฝาปิด คสล. ถนนสุขาภิบาล ๗ (ด้านทิศ ตะวันออก) ออกจากออก จากถนนศรีธาตุ ๑ ผ่านถนน ไชนยประสิทธิ์ยาวมาทางทิศ ใต้ จรดทางหลวงแผ่นดิน สายศรีธาตุ-กุมภวาปี ม.๑๐ | | ขนาดกว้าง ๐.๔๐ เมตร ลึก ๐.๕๐ เมตร ความ ยาว ๒๘๓ เมตร ความ ยาวข้างเดียว ก่อสร้าง บ่อพัก คสล. จำนวน ๒ บ่อ ตามแบบมาตรฐาน เลขที่ ท๒-๑๓ | | | ๑,๐๐๒,๕๐๐ | | | กองช่าง | |

| ที่ | โครงการ | วัตถุประสงค์ | เป้าหมาย (ผลผลิตของโครงการ) | งบประมาณ | | | | ตัวชี้วัด (KPI) | ผลที่คาดว่าจะได้รับ | หน่วยงาน รับผิดชอบหลัก |
|-----|----------------------------------------------------------------------------------------------------------------------------------------------------------------------------------------|--------------|-------------------------------------------------------------------------------------------------------------------------------------------------------|-------------|-------------|-------------|-------------|--------------------|---------------------|---------------------------|
| | | | | ๒๕๖๑ บาท | ๒๕๖๒ บาท | ๒๕๖๓ บาท | ๒๕๖๔ บาท | | | |
| ๙ | - ก่อสร้างรางระบายน้ำ คสล.พร้อมฝาปิด คสล. ถนน ไชยประสิทธิ์ (ด้านทิศเหนือ) ออกจากถนนสุขาภิบาล ๖ ยาวมาทางทิศตะวันตก จรดถนนสุขาภิบาล ๗ | | ขนาดกว้าง ๐.๔๐ เมตร ลึก ๐.๕๐ เมตร ความยาว ๓๐๗ เมตร (ความยาวข้างเดียว) ก่อสร้างบ่อพัก คสล. จำนวน ๒ บ่อ ตาม แบบมาตรฐานเลขที่ ๗๒-๑๓ | | | | ๑,๐๘๖,๕๐๐ | | | กองช่าง |
| ## | - ก่อสร้างรางระบายน้ำ คสล.พร้อมฝาปิด คสล. ถนนณรงค์ราษฎร์สามัคคี ออกจากบริเวณสามแยก ถนนพรหมศรีสุขตัดกับถนน สุขาภิบาล ๗ ยาวมาทางทิศ ตะวันออก จรดถนน สุขาภิบาล ๖ ม.๓ | | ขนาดกว้าง ๐.๔๐ เมตร ลึก ๐.๕๐ เมตร ความ ยาว ๓๐๗ เมตร ความ ยาว ๒ ข้าง ก่อสร้างบ่อ พัก คสล. จำนวน๑บ่อ ตามแบบมาตรฐาน เลขที่ ๗๒-๑๓ | | | | ๑,๐๘๖,๕๐๐ | | | กองช่าง |
| | | รวม | | ๕,๗๓๔,๕๐๐ | ๔,๐๒๕,๐๐๐ | ๒,๐๔๖,๐๐๐ | ๒,๑๗๓,๐๐๐ | | | |

รายละเอียดโครงการพัฒนา
แผนพัฒนาท้องถิ่นสี่ปี(พ.ศ.๒๕๖๑-๒๕๖๔)
โครงการพัฒนาที่องค์กรปกครองส่วนท้องถิ่นดำเนินการโดยไม่ใช้งบประมาณ
เทศบาลตำบลศรีธาตุ จังหวัดอุดรธานี

ยุทธศาสตร์จังหวัดที่ ๓ ยุทธศาสตร์การยกระดับคุณภาพชีวิตเพื่อสร้างความเข้มแข็งให้สังคมมีความพร้อมรับการเปลี่ยนแปลงทางเศรษฐกิจ สังคม และวัฒนธรรม

ยุทธศาสตร์การพัฒนา ของเทศบาลตำบลศรีธาตุ จังหวัดอุดรธานี

ยุทธศาสตร์ที่ ๓ ยุทธศาสตร์การยกระดับคุณภาพชีวิตเพื่อสร้างความเข้มแข็งให้สังคมมีความพร้อมรับการเปลี่ยนแปลงทางเศรษฐกิจ สังคม และวัฒนธรรม

แผนงานสร้างความเข้มแข็งของชุมชน

| ที่ | โครงการ | วัตถุประสงค์ | เป้าหมาย (ผลผลิตของโครงการ) | งบประมาณ | | | | ตัวชี้วัด (KPI) | ผลที่คาดว่าจะได้รับ | หน่วยงาน รับผิดชอบหลัก |
|-----|---------------------------------------------------------|-------------------------------------------------------------------------------------------------------|------------------------------------------------------------------|-------------|-------------|-------------|-------------|-----------------------------------------|-------------------------------------------------------------------------------------|---------------------------|
| | | | | ๒๕๖๑ บาท | ๒๕๖๒ บาท | ๒๕๖๓ บาท | ๒๕๖๔ บาท | | | |
| ๑ | โครงการเสริมสร้างพัฒนาศักยภาพศูนย์พัฒนาครอบครัว | เพื่อจัดอบรมพัฒนาและสร้างเสริมความเข้มแข็งของคณะกรรมการศูนย์พัฒนาครอบครัวให้ปลอดภัยและห่างไกลยาเสพติด | คณะกรรมการศูนย์พัฒนาครอบครัว เข้าร่วมกิจกรรม จำนวน ๑๕ คน | | | | | ร้อยละ ๘๐ ของครอบครัวที่เข้าร่วมกิจกรรม | ศูนย์พัฒนาครอบครัวมีความยั่งยืน สามารถแนะนำการแก้ไขปัญหาด้านครอบครัวให้กับคนในชุมชน | กองสวัสดิการฯ |
| ๒ | โครงการจัดเก็บข้อมูลความจำเป็นพื้นฐานในระดับชุมชน(จปฐ.) | เพื่อนำข้อมูลมาวิเคราะห์แก้ไขปัญหได้อย่างถูกต้องให้ประชาชนพัฒนาคุณภาพชีวิตที่ดีขึ้น | สำรวจข้อมูลความจำเป็นพื้นฐานในแต่ละครอบครัวจำนวน ๑,๖๑๐ ครัวเรือน | | | | | ร้อยละ ๘๐ ของครัวเรือนที่ถูกสำรวจ | ข้อมูลที่เป็นปัจจุบันและนำเข้าข้อมูลไปใช้เพื่อการพัฒนาคุณภาพชีวิตให้ดียิ่งขึ้น | กองสวัสดิการฯ |

บัญชีสรุปโครงการแผนพัฒนา
แผนพัฒนาท้องถิ่นสี่ปี (พ.ศ.๒๕๖๑-๒๕๖๔)
เทศบาลตำบลศรีธาตุ จังหวัดอุดรธานี

| ยุทธศาสตร์ | ปี ๒๕๖๑ | | ปี ๒๕๖๒ | | ปี ๒๕๖๓ | | ปี ๒๕๖๔ | | รวม ๔ ปี | |
|------------------------------------------------------------------------------------------------------------------|--------------|-------------|--------------|-------------|--------------|-------------|--------------|-------------|--------------|-------------|
| | จำนวนโครงการ | งบประมาณบาท | จำนวนโครงการ | งบประมาณบาท | จำนวนโครงการ | งบประมาณบาท | จำนวนโครงการ | งบประมาณบาท | จำนวนโครงการ | งบประมาณบาท |
| ๑) ยุทธศาสตร์การพัฒนาศักยภาพการค้าการลงทุนเพื่อเพิ่มขีดความสามารถในการแข่งขันด้วยเทคโนโลยี ที่ทันสมัยและเป็นสากล | | | | | | | | | | |
| ๑.๑ แผนงานสร้างความเข้มแข็งของชุมชน | ๒ | ๔๐,๐๐๐ | ๒ | ๔๐,๐๐๐ | ๒ | ๔๐,๐๐๐ | ๒ | ๔๐,๐๐๐ | ๘ | ๑๖๐,๐๐๐ |
| ๑.๒ แผนงานอุตสาหกรรมและการโยธา | ๑๑ | ๖,๔๑๒,๐๐๐ | - | - | - | - | - | - | ๑๑ | ๖,๔๑๒,๐๐๐ |
| รวม | ๑๓ | ๖,๔๕๒,๐๐๐ | ๒ | ๔๐,๐๐๐ | ๒ | ๔๐,๐๐๐ | ๒ | ๔๐,๐๐๐ | ๑๙ | ๖,๕๓๒,๐๐๐ |
| ๒) ยุทธศาสตร์การส่งเสริมการพัฒนาเกษตรอุตสาหกรรม ยกระดับมาตรฐานการผลิตสินค้า | | | | | | | | | | |
| ๑.๑ แผนงานสร้างความเข้มแข็งของชุมชน | ๓ | ๖๐,๐๐๐ | ๓ | ๖๐,๐๐๐ | ๓ | ๖๐,๐๐๐ | ๓ | ๖๐,๐๐๐ | ๑๒ | ๒๔๐,๐๐๐ |
| รวม | ๓ | ๖๐,๐๐๐ | ๓ | ๖๐,๐๐๐ | ๓ | ๖๐,๐๐๐ | ๓ | ๖๐,๐๐๐ | ๑๒ | ๒๔๐,๐๐๐ |

| ยุทธศาสตร์ | ปี ๒๕๖๑ | | ปี ๒๕๖๒ | | ปี ๒๕๖๓ | | ปี ๒๕๖๔ | | รวม ๔ ปี | |
|---------------------------------------------------------------------------------------------------------------------------|------------------|-----------------|------------------|-----------------|------------------|-----------------|------------------|-----------------|------------------|-----------------|
| | จำนวน โครงการ | งบประมาณ บาท | จำนวน โครงการ | งบประมาณ บาท | จำนวน โครงการ | งบประมาณ บาท | จำนวน โครงการ | งบประมาณ บาท | จำนวน โครงการ | งบประมาณ บาท |
| ๓) ยุทธศาสตร์การยกระดับคุณภาพชีวิตเพื่อสร้างความเข้มแข็งให้สังคมมีความพร้อมรับการเปลี่ยนแปลงทางเศรษฐกิจ สังคม และวัฒนธรรม | | | | | | | | | | |
| ๓.๑ แผนงานสร้างความเข้มแข็งของชุมชน | ๕ | ๙๐,๐๐๐ | ๕ | ๙๐,๐๐๐ | ๕ | ๙๐,๐๐๐ | ๕ | ๙๐,๐๐๐ | ๑๒ | ๓๖๐,๐๐๐ |
| ๓.๒ แผนงานสังคมสงเคราะห์ | ๔ | ๑๘๐,๐๐๐ | ๔ | ๑๘๐,๐๐๐ | ๔ | ๑๘๐,๐๐๐ | ๔ | ๑๘๐,๐๐๐ | ๑๖ | ๗๒๐,๐๐๐ |
| ๓.๓ แผนงานสาธารณสุข | ๖ | ๒๑๒,๐๐๐ | ๖ | ๒๐๐,๐๐๐ | ๖ | ๒๑๒,๐๐๐ | ๖ | ๒๑๒,๐๐๐ | ๒๔ | ๘๓๖,๐๐๐ |
| ๓.๔ แผนงานการพาณิชย์ | ๑ | ๕,๐๐๐ | ๑ | ๑๐๐,๐๐๐ | | | | | ๒ | ๑๐๕,๐๐๐ |
| ๓.๕ แผนงานศาสนาวัฒนธรรมและนันทนาการ | ๑ | ๑๒๕,๐๐๐ | ๑ | ๑๗๕,๐๐๐ | ๑ | ๑๗๕,๐๐๐ | ๑ | ๑๗๕,๐๐๐ | ๔ | ๖๕๐,๐๐๐ |
| ๓.๖ แผนงานการศึกษา | ๑๘ | ๓๘๕,๖๐๐ | ๑๗ | ๑,๐๖๐,๖๐๐ | ๑๗ | ๗๐๕,๐๐๐ | ๑๗ | ๘๗๐,๖๐๐ | ๖๙ | ๓,๐๒๑,๘๐๐ |
| รวม | ๓๕ | ๙๙๗,๖๐๐ | ๓๔ | ๑,๘๐๕,๖๐๐ | ๓๓ | ๑,๓๖๒,๐๐๐ | ๓๓ | ๑,๕๒๗,๖๐๐ | ๑๒๗ | ๕,๖๙๒,๘๐๐ |
| ๔) ยุทธศาสตร์การพัฒนาท่องเที่ยวเชิงอนุรักษ์ การบริการ และส่งเสริมศิลปวัฒนธรรม ประเพณีท้องถิ่น | | | | | | | | | | |
| ๔.๑ แผนงานศาสนาวัฒนธรรมและนันทนาการ | ๒ | ๓๓๐,๐๐๐ | ๒ | ๓๓๐,๐๐๐ | ๒ | ๓๓๐,๐๐๐ | ๒ | ๓๓๐,๐๐๐ | ๘ | ๑,๓๒๐,๐๐๐ |
| รวม | ๒ | ๓๓๐,๐๐๐ | ๒ | ๓๓๐,๐๐๐ | ๒ | ๓๓๐,๐๐๐ | ๒ | ๓๓๐,๐๐๐ | ๘ | ๑,๓๒๐,๐๐๐ |

| ยุทธศาสตร์ | ปี ๒๕๖๑ | | ปี ๒๕๖๒ | | ปี ๒๕๖๓ | | ปี ๒๕๖๔ | | รวม ๔ ปี | |
|------------------------------------------------------------------------------|------------------|-----------------|------------------|-----------------|------------------|-----------------|------------------|-----------------|------------------|-----------------|
| | จำนวน โครงการ | งบประมาณ บาท | จำนวน โครงการ | งบประมาณ บาท | จำนวน โครงการ | งบประมาณ บาท | จำนวน โครงการ | งบประมาณ บาท | จำนวน โครงการ | งบประมาณ บาท |
| ๕)ยุทธศาสตร์การจัดการจัดการ ทรัพยากรธรรมชาติและสิ่งแวดล้อม | | | | | | | | | | |
| ๕.๑แผนงานสาธารณสุข | ๑ | ๒๗,๕๐๐ | ๑ | ๒๗,๕๐๐ | ๑ | ๒๗,๕๐๐ | ๑ | ๒๗,๕๐๐ | ๔ | ๑๑๐,๐๐๐ |
| ๕.๒แผนงานการเกษตร | ๖ | ๓๓๐,๐๐๐ | ๗ | ๕๔๐,๐๐๐ | ๕ | ๒๙๐,๐๐๐ | ๕ | ๒๙๐,๐๐๐ | ๒๓ | ๑,๔๕๐,๐๐๐ |
| รวม | ๗ | ๓๕๗,๕๐๐ | ๘ | ๕๖๗,๕๐๐ | ๖ | ๓๑๗,๕๐๐ | ๖ | ๓๑๗,๕๐๐ | ๒๗ | ๑,๕๖๐,๐๐๐ |
| ๖)ยุทธศาสตร์การเสริมความมั่นคง ความปลอดภัยในชีวิต ทรัพย์สิน ของประชาชน | | | | | | | | | | |
| ๖.๑ แผนงานสร้างความเข้มแข็งของ ชุมชน | ๒ | ๔๐,๐๐๐ | ๒ | ๔๐,๐๐๐ | ๒ | ๔๐,๐๐๐ | ๒ | ๔๐,๐๐๐ | ๘ | ๑๖๐,๐๐๐ |
| ๖.๒ แผนงานศาสนาด้านวัฒนธรรม และนันทนาการ | ๔ | ๓๗๕,๐๐๐ | ๔ | ๔๒๕,๐๐๐ | ๔ | ๔๒๕,๐๐๐ | ๔ | ๔๒๕,๐๐๐ | ๑๖ | ๑,๖๕๐,๐๐๐ |
| ๖.๓แผนงานการศึกษา | ๑ | ๓๐,๐๐๐ | ๑ | ๓๐,๐๐๐ | ๑ | ๓๐,๐๐๐ | ๑ | ๓๐,๐๐๐ | ๔ | ๑๒๐,๐๐๐ |
| ๖.๔ แผนงานบริหารทั่วไป | ๑๐ | ๕๔๐,๐๐๐ | ๑๐ | ๙๐,๐๐๐ | ๑๐ | ๙๐,๐๐๐ | ๑๐ | ๙๐,๐๐๐ | ๔๐ | ๘๑๐,๐๐๐ |
| ๖.๕แผนงานการรักษาความสงบภายใน | ๙ | ๒,๔๘๑,๐๐๐ | ๗ | ๔๖๕,๐๐๐ | ๗ | ๔๖๕,๐๐๐ | ๘ | ๔๙๕,๐๐๐ | ๒๔ | ๓,๙๐๖,๐๐๐ |
| รวม | ๒๖ | ๓,๔๖๖,๐๐๐ | ๒๔ | ๑,๐๕๐,๐๐๐ | ๒๔ | ๑,๐๕๐,๐๐๐ | ๒๕ | ๑,๐๘๐,๐๐๐ | ๙๒ | ๖,๖๔๖,๐๐๐ |
| รวมทั้งสิ้น | ๘๖ | ๑๑,๖๖๓,๑๐๐ | ๗๓ | ๓,๘๕๓,๑๐๐ | ๗๐ | ๓,๑๕๙,๕๐๐ | ๗๑ | ๓,๓๕๕,๑๐๐ | ๒๘๕ | ๒๒,๐๓๐,๘๐๐ |

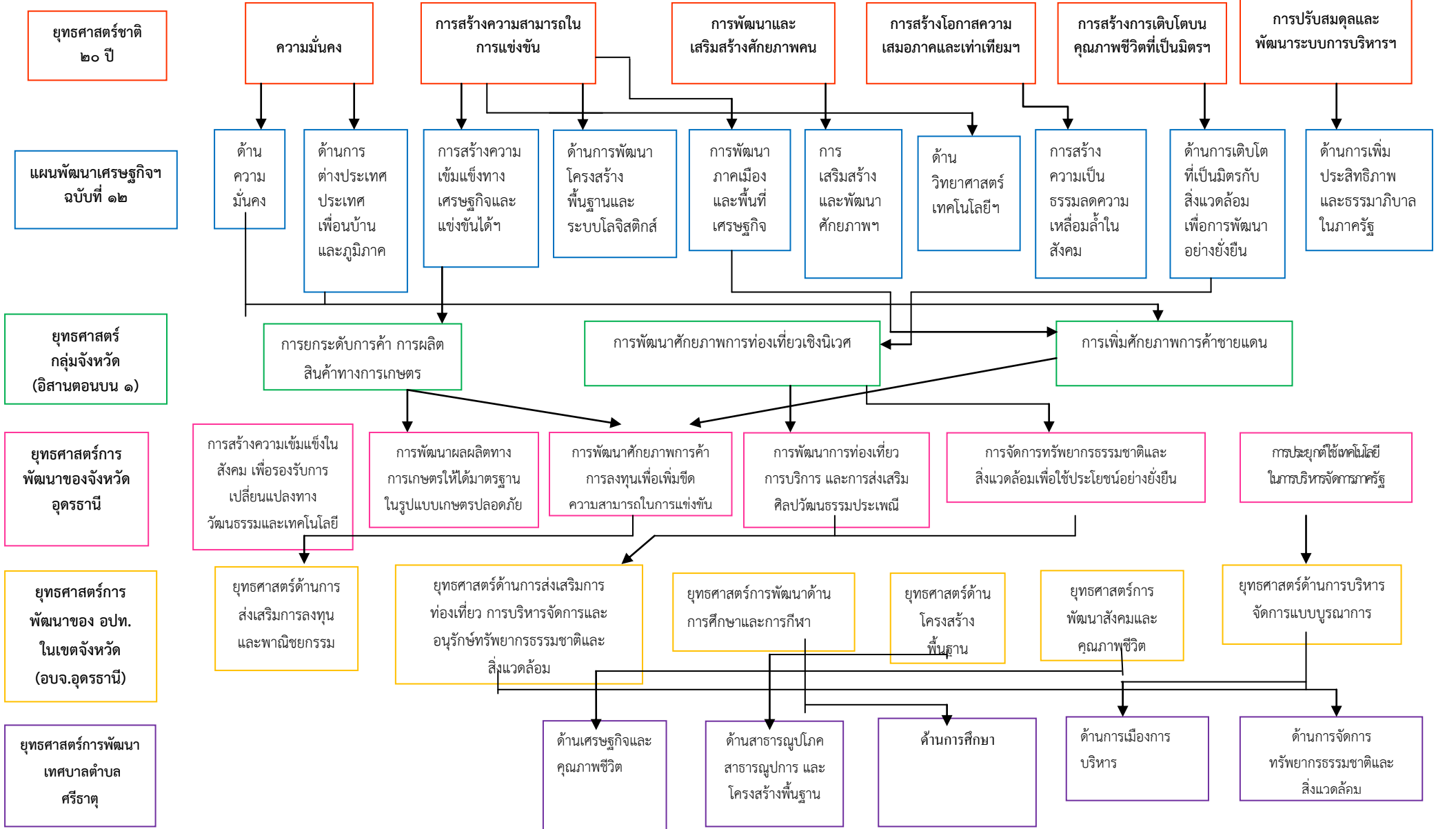
บัญชีครุภัณฑ์
แผนพัฒนาท้องถิ่นสี่ปี(พ.ศ.๒๕๖๑-๒๕๖๔)
เทศบาลตำบลศรีธาตุ จังหวัดอุดรธานี

พ.๐๘

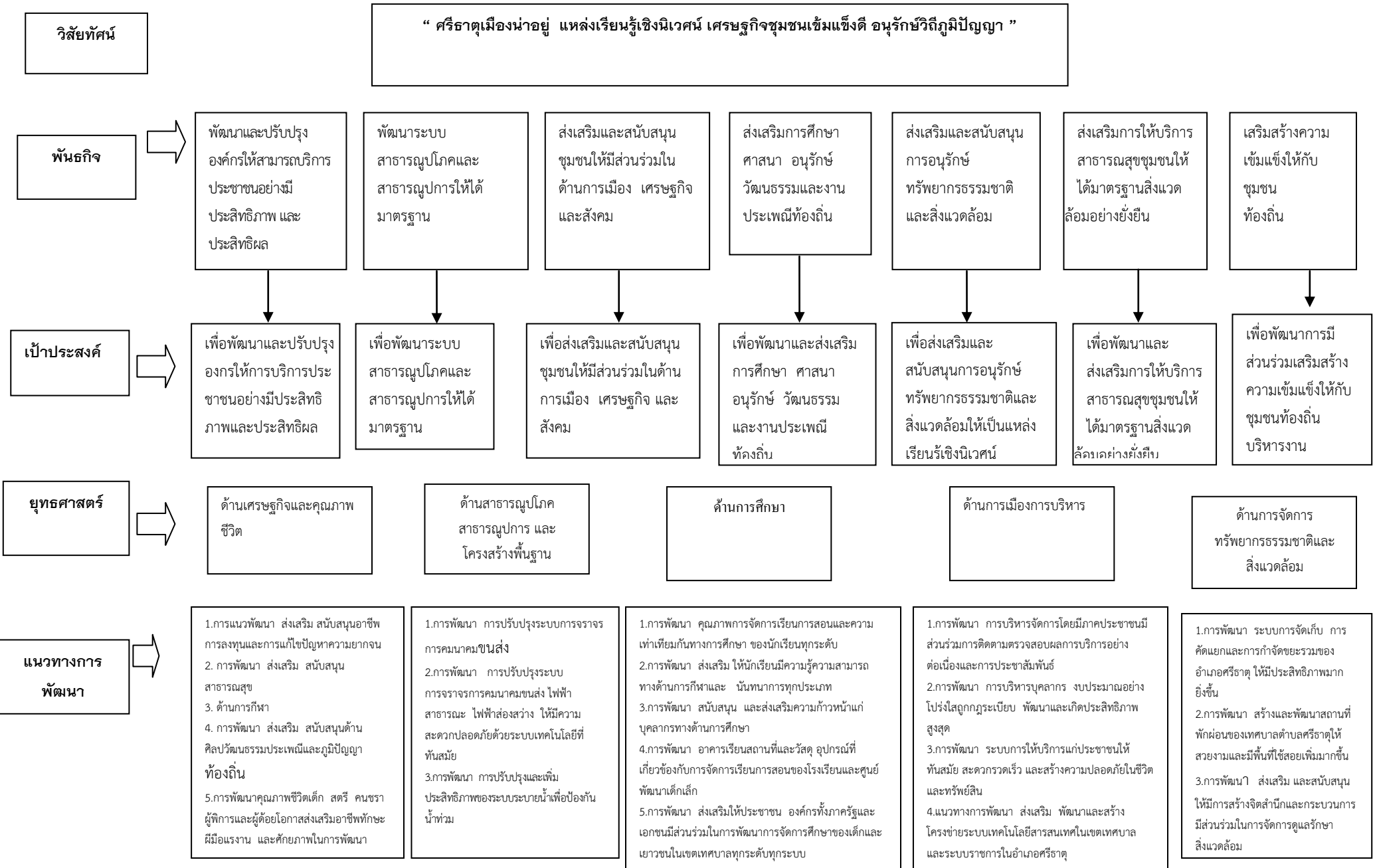
| ที่ | แผนงาน | หมวด | ประเภท | วัตถุประสงค์ | เป้าหมาย ผลผลิตของครุภัณฑ์ | งบประมาณและที่ผ่านมา | | | | หน่วยงาน รับผิดชอบ หลัก |
|-----|--------------|----------------------|-------------------------------------------------------------------------------|------------------------------------------------------------------------------------------------------------------------------------------------|--------------------------------------------------------------------------------------------------------------------------------------------------------------------------------------------------------------------------------------------------------------------------------------------|----------------------|---------------|---------------|---------------|-------------------------------|
| | | | | | | ๒๕๖๑ (บาท) | ๒๕๖๒ (บาท) | ๒๕๖๓ (บาท) | ๒๕๖๔ (บาท) | |
| ๑ | บริหารทั่วไป | ครุภัณฑ์ สำนักงาน | โครงการจัดหาครุภัณฑ์ สำนักงาน หรือครุภัณฑ์อื่น สำหรับใช้ในการปฏิบัติงาน | เพื่อจัดหาครุภัณฑ์สำนั กงาน หรือครุภัณฑ์อื่นสำ หรับการปฏิบัติงานในหน้า ที่ให้มีประสิทธิภาพรวดเร็ว และไว้สำหรับใช้บริการ ประชาชน | จัดหาครุภัณฑ์สำหรับ ที่จำเป็นต่อการใช้ใน การปฏิบัติราชการให้มี ประสิทธิภาพรวดเร็ว เช่น โต๊ะทำงาน คอม พิวเตอร์ ตู้เก็บเอกสาร ตู้แสดงผลิตภัณฑ์ เครื่อง ปรับอากาศ โต๊ะอาหาร รับประทานอาหารพร้อม มานั่ง เครื่องดูดฝุ่น เครื่องพิมพ์ โต๊ะห้อง ประชุมสภา ฯลฯ | ๒,๐๐๐,๐๐๐ | ๑,๑๗๓,๐๐๐ | ๑,๑๗๓,๐๐๐ | ๑,๑๗๓,๐๐๐ | ทุกส่วน ราชการ |
| ๒ | บริหารทั่วไป | ครุภัณฑ์ ยานพาหนะ | โครงการจัดซื้อครุภัณฑ์ที่ใช้ ในการปฏิบัติงาน -ประเภทรถยนต์ส่วนบุคคล | เพื่อให้การปฏิบัติงานเกิด ความรวดเร็ว และมีประ สิทธิภาพในการปฏิบัติ ราชการ | รถยนต์ที่ส่วนกลางรถ ขนาด ๑ ตัน กระบอก สูบไม่ต่ำกว่า ๒,๐๐๐ ซีซี ขับเคลื่อน ๒ ล้อ แบบดับเบิลแค้น | | ๗๘๗,๐๐๐ | | | สำนักปลัด |

| ที่ | แผนงาน | หมวด | ประเภท | วัตถุประสงค์ | เป้าหมาย ผลผลิตของครุภัณฑ์ | งบประมาณและที่ผ่านมา | | | | หน่วยงาน รับผิดชอบ หลัก |
|-----|-------------------|----------------------|-----------------------------------------------------------------------------|-------------------------------------------------------------------------------------------------------------------------------------|------------------------------------------------------------------------------------------------------------------------------------------|----------------------|---------------|---------------|---------------|-------------------------------|
| | | | | | | ๒๕๖๑ (บาท) | ๒๕๖๒ (บาท) | ๒๕๖๓ (บาท) | ๒๕๖๔ (บาท) | |
| ๓ | รักษาความสงบภายใน | ครุภัณฑ์ ยานพาหนะ | -รถพยาบาลฉุกเฉิน (รถกระบะ) | เพื่อให้การช่วยเหลือประ ชาชนในกรณีเกิดอุบัติเหตุ หรือประสบสาธารณภัย ต่างๆ อย่างทันท่วงที รถยนต์มีประสิทธิภาพ | จัดหารถพยาบาลฉุกเฉิน(รถกระบะ) ปริมาตรกระบอกลูบ ไม่ต่ำกว่า ๒,๔๐๐ ซีซี | ๑,๐๐๐,๐๐๐ | | | | สำนักปลัด |
| ๔ | รักษาความสงบภายใน | ครุภัณฑ์ ดับเพลิง | โครงการปรับปรุงยานพาหนะ (รถดับเพลิง) | เพื่อใช้ในการปฏิบัติงาน ด้านดับเพลิง | ปรับปรุงซ่อมใหญ่ ยานพาหนะดับเพลิง โดยการเปลี่ยนถังบรรจุ น้ำให้มีขนาด ๕,๐๐๐ ลิตร พร้อมสายส่ง | ๕๐๐,๐๐๐ | | | | สำนักปลัด |
| ๕ | สาธารณสุข | ครุภัณฑ์ ยานพาหนะ | โครงการจัดซื้อรถขยะ | เพื่อจัดซื้อรถขยะได้มาตรฐาน ทำความสะอาดได้ ง่ายมีประสิทธิภาพ | จัดซื้อรถขยะที่ได้ มาตรฐานขนาด ๑ ตัน ปริมาตรกระบอกลูบไม่ ต่ำกว่า ๒,๔๐๐ ซีซี แบบเปิดข้างเทท้าย (ตามแบบมาตรฐาน ครุภัณฑ์) | ๒,๑๑๙,๐๐๐ | | | | กอง สาธารณสุข* |
| ๖ | อุตสาหกรรมโยธา | ครุภัณฑ์โรงงาน | โครงการจัดหาครุภัณฑ์ โรงงาน หรือครุภัณฑ์อื่น สำหรับใช้ในการปฏิบัติงาน | เพื่อจัดหาครุภัณฑ์โรงงานหรือครุ ภัณฑ์อื่นสำหรับการปฏิบัติงานใน หน้าที่ให้มีประสิทธิภาพรวดเร็ว และไว้สำหรับใช้บริการประชาชน | เลื่อนยนต์ ฯลฯ | ๑๕,๐๐๐ | | | | กองสวัสดิ การฯ |
| รวม | | | | | | ๕,๖๓๔,๐๐๐ | ๑,๙๖๐,๐๐๐ | ๑,๑๗๓,๐๐๐ | ๑,๑๗๓,๐๐๐ | |

๓.๓ ความเชื่อมโยงยุทธศาสตร์การพัฒนาจังหวัดกับยุทธศาสตร์การพัฒนา
ของเทศบาลตำบลศรีธาตุ
โครงสร้างความเชื่อมโยงยุทธศาสตร์การพัฒนาเทศบาลตำบลศรีธาตุ พ.ศ.๒๕๖๑ - ๒๕๖๔



3.4แผนผังยุทธศาสตร์ของเทศบาลศรีธาตุ



บทที่ ๕

การติดตามและประเมินผลยุทธศาสตร์

เป็นการแสดงถึงวิธีการติดตามและประเมินผลแผนพัฒนาและโครงการพัฒนาตามแผนพัฒนาโดยการกำหนดรูปแบบที่จะใช้ในการติดตามและประเมินผลเพื่อตรวจสอบว่าการดำเนินกิจกรรมตามโครงการอยู่ภายในระยะเวลาและงบประมาณที่กำหนดไว้หรือไม่และผลของการดำเนินโครงการบรรลุวัตถุประสงค์ที่ได้วางไว้หรือไม่ การติดตามและประเมินผลแผนพัฒนาเทศบาลตำบลศรีธาตุ กำหนดเป็นแนวทางไว้ คือ

๑. แบบประเมินผลแผนพัฒนาใช้แบบรายงาน

แบบที่ ๑ การประเมินการจัดทำแผนยุทธศาสตร์ขององค์กรปกครองส่วนท้องถิ่น

๒. แบบติดตามและประเมินผลโครงการ

แบบที่ ๒ การติดตามและประเมินผลโครงการ

ระเบียบกระทรวงมหาดไทยว่าด้วยการจัดทำแผนพัฒนาขององค์กรปกครองส่วนท้องถิ่น พ.ศ.๒๕๔๘(แก้ไขเพิ่มเติม ฉบับที่ ๒) พ.ศ.๒๕๕๙ หมวด๖ การติดตามและประเมินผลแผนพัฒนา ข้อ ๒๘, ข้อ ๒๙, ข้อ ๓๐ และข้อ ๓๑ ข้อ ๒๘ ให้ผู้บริหารท้องถิ่นแต่งตั้งคณะกรรมการติดตามและประเมินผลแผนพัฒนาท้องถิ่นประกอบด้วย

๑. สมาชิกสภาท้องถิ่นที่สภาท้องถิ่นคัดเลือกจำนวนสามคน
๒. ผู้แทนประชาคมท้องถิ่นที่ประชาคมท้องถิ่นคัดเลือกจำนวนสองคน
๓. ผู้แทนหน่วยงานที่เกี่ยวข้องที่ผู้บริหารท้องถิ่นคัดเลือกจำนวนสองคน
๓. หัวหน้าส่วนการบริหารที่คัดเลือกกันเองจำนวนสองคน
๕. ผู้ทรงคุณวุฒิที่ผู้บริหารท้องถิ่นคัดเลือกจำนวนสองคน

โดยให้คณะกรรมการเลือกกรรมการหนึ่งคนทำหน้าที่ประธานคณะกรรมการและกรรมการอีกหนึ่งคนทำหน้าที่เลขานุการของคณะกรรมการกรรมการตามข้อ ๒๘ ให้มีวาระอยู่ในตำแหน่งคราวละสองปีและอาจได้รับการเลือกอีกได้

ข้อ๒๙คณะกรรมการติดตามและประเมินผลแผนพัฒนาท้องถิ่นมีอำนาจหน้าที่ดังนี้

๑. กำหนดแนวทางวิธีการในการติดตามและประเมินผลแผนพัฒนา

๒. ดำเนินการติดตามและประเมินผลแผนพัฒนา

๓. รายงานผลและเสนอความเห็นซึ่งได้จากการติดตามและประเมินแผนพัฒนาต่อผู้บริหารท้องถิ่นเพื่อให้

ผู้บริหารเสนอต่อสภาท้องถิ่นคณะกรรมการพัฒนาท้องถิ่นและประกาศผลการติดตามและประเมินผลแผนพัฒนาให้ประชาชนในท้องถิ่นทราบ ในที่เปิดเผยภายในวันที่สิบห้าวันนับแต่วันรายงานผลและเสนอความเห็นดังกล่าว และต้องปิดประกาศไว้เป็นระยะเวลาไม่น้อยกว่าสามสิบวันโดยอย่างน้อยปีละสองครั้งภายในเดือนเมษายนและเดือนตุลาคมของทุกปี

๔. แต่งตั้งคณะอนุกรรมการหรือคณะทำงานเพื่อช่วยปฏิบัติงานตามที่เห็นสมควร

ข้อ๓๐องค์กรปกครองส่วนท้องถิ่นอาจมอบให้หน่วยงานหรือบุคคลภายนอกดำเนินการหรือร่วมดำเนินการติดตามและประเมินผลแผนพัฒนาได้โดยมีขั้นตอนดำเนินการดังนี้

๑. คณะกรรมการติดตามและประเมินผลแผนพัฒนาท้องถิ่นจัดทำร่างข้อกำหนดขอบข่ายและรายละเอียดของงานที่จะมอบหมายให้หน่วยงานหรือบุคคลภายนอกดำเนินการเพื่อเสนอผู้บริหารท้องถิ่น

๒. ผู้บริหารท้องถิ่นพิจารณาอนุมัติข้อกำหนดขอบข่ายและรายละเอียดของงาน

๓. หน่วยงานหรือบุคคลภายนอกดำเนินการหรือร่วมดำเนินการติดตามและประเมินผล

๔. ให้หน่วยงานหรือบุคคลภายนอกที่ดำเนินการหรือร่วมดำเนินการติดตามและประเมินผลรายงานผลดำเนินการซึ่งได้จากการติดตามและประเมินผลต่อคณะกรรมการติดตามและประเมินผลเพื่อประเมินผลกรายงานผลเสนอความเห็นต่อผู้บริหารท้องถิ่น

๕. ผู้บริหารท้องถิ่นเสนอผลการติดตามและประเมินผลต่อสภาท้องถิ่นคณะกรรมการพัฒนาท้องถิ่นพร้อมทั้งประกาศผลการติดตามและประเมินผลแผนพัฒนาให้ประชาชนในท้องถิ่นทราบในที่เปิดเผยภายในสิบห้าวันนับแต่วันที่ผู้บริหารท้องถิ่นเสนอผลการติดตามและประเมินผลดังกล่าวและต้องปิดประกาศโดยเปิดเผยไม่น้อยกว่าสามสิบวัน โดยอย่างน้อยปีละสองครั้งภายในเดือนเมษายนภายในเดือนตุลาคมของทุกปี

ข้อ๓๑เพื่อประโยชน์ของประชาชนโดยรวมและเพื่อการบริหารงานขององค์กรปกครองส่วนท้องถิ่นสอดคล้องกับแนวนโยบายของรัฐบาลกระทรวงมหาดไทยอาจจัดให้มีการติดตามและประเมินผลการดำเนินงานตามแผนพัฒนาขององค์กรปกครองส่วนท้องถิ่นได้ตามความเหมาะสม

วิธีการติดตามและประเมินผลมีขั้นตอนการติดตามและประเมินผลดังนี้

๑. กำหนดกรอบแนวทางและวิธีการในการติดตามและประเมินผลแผนยุทธศาสตร์การพัฒนาขององค์กรปกครองส่วนท้องถิ่น

๒. สร้างและพัฒนาเครื่องมือสำหรับการติดตามและประเมินผล

๓. เสนอคณะกรรมการติดตามและประเมินผลแผนพัฒนาองค์กรปกครองส่วนท้องถิ่นเพื่อพิจารณาให้ความเห็นชอบกรอบแนวทางวิธีการและเครื่องมือสำหรับการติดตามและประเมินผล

๕. ประชุมชี้แจงแนวทางวิธีการติดตามและประเมินผลร่วมกับคณะผู้บริหารและผู้ที่เกี่ยวข้องเพื่อจัดเตรียมข้อมูลสำหรับรองรับการประเมินก่อนลงพื้นที่จริง
๕. ลงพื้นที่สำหรับติดตามและประเมินผลแผนยุทธศาสตร์การพัฒนาศูนย์การปกครองส่วนท้องถิ่นตามกรอบแนวทางและวิธีการที่กำหนด
๖. ประชุมสำหรับการติดตามและประเมินผลกับคณะกรรมการผู้บริหารและผู้ที่เกี่ยวข้องตามกรอบแนวทางและวิธีการที่กำหนด

คำชี้แจง: แบบที่ ๑ เป็นแบบประเมินตนเองในการจัดทำแผนยุทธศาสตร์ขององค์กรปกครองส่วนท้องถิ่น โดยจะทำการประเมินและรายงานทุก ๆ ครั้ง หลังจากที่ยังองค์กรปกครองส่วนท้องถิ่นได้ประกาศใช้แผนยุทธศาสตร์แล้ว
ชื่อองค์กรปกครองส่วนท้องถิ่นเทศบาลตำบลศรีธาตุ.....

**แบบแนวทางการพิจารณาคุณภาพแผนยุทธศาสตร์และแผนพัฒนาสี่ปี
ขององค์กรปกครองส่วนท้องถิ่น**

การพิจารณาคุณภาพแผนยุทธศาสตร์การพัฒนาและแผนพัฒนาสี่ปีของ อปท.

| ประเด็นพิจารณา | คะแนน |
|-------------------------------------------------------|-----------|
| ๑. ข้อมูลสภาพทั่วไปขององค์กรปกครองส่วนท้องถิ่น | ๒๐ |
| ๒. การวิเคราะห์สภาพการณ์และศักยภาพ | ๑๕ |
| ๓.ยุทธศาสตร์ | ๖๕ |
| (๑) ยุทธศาสตร์ขององค์กรปกครองส่วนท้องถิ่น | ๑๐ |
| (๒) ยุทธศาสตร์ขององค์กรปกครองส่วนท้องถิ่นในเขตจังหวัด | ๑๐ |
| (๓) ยุทธศาสตร์จังหวัด | ๑๐ |
| (๔) วิสัยทัศน์ | ๕ |
| (๕) กลยุทธ์ | ๕ |
| (๖) เป้าประสงค์ของแต่ละประเด็นกลยุทธ์ | ๕ |
| (๗) จุดยืนทางยุทธศาสตร์ | ๕ |
| (๘) แผนงาน | ๕ |
| (๙) ความเชื่อมโยงของยุทธศาสตร์ในภาพรวม | ๕ |
| (๑๐) ผลผลิต/โครงการ | ๕ |

๒. แบบติดตามประเมินผล โครงการ

แบบประเมินความพึงพอใจโครงการ.....

คำชี้แจง ขอความกรุณาแสดงความคิดเห็นตามแบบประเมินความพึงพอใจ โครงการ.....
 โดยทำเครื่องหมาย / ลงในช่อง ที่ตรงกับความเห็นของท่าน

ตอนที่ ๑ ข้อมูลทั่วไปของผู้ตอบแบบสอบถาม

ข้อ ๑ เพศ

- ชาย หญิง

ข้อ ๒ อายุ

- ๗ - ๒๒ ปี ๒๓ - ๓๕ ปี ๓๖ - ๔๙ ปี
 ๕๐ - ๕๙ ปี ๖๐ ปีขึ้นไป

ข้อ ๓ การศึกษา

- ประถมศึกษา มัธยมศึกษาตอนปลาย ปริญญาตรี สูงกว่าปริญญาตรี

ข้อ ๔ ด้านการมีส่วนร่วม

- เคยเข้าร่วมกิจกรรมหรือเข้ามาติดต่อราชการกับเทศบาลฯ
 ไม่เคยเข้าร่วมกิจกรรมหรือเข้ามาติดต่อราชการกับทางเทศบาลฯ

ตอนที่ ๒ ความพึงพอใจเกี่ยวกับโครงการ.....

| ลำดับ ที่ | ประเด็น | น้อย ที่สุด | น้อย | ปาน กลาง | มาก | มาก ที่สุด |
|--------------|----------------------------------------------------------------------------------------------------------------------|----------------|------|-------------|-----|---------------|
| ๑ | รับทราบปัญหาและข้อมูลสำหรับใช้ในการกำหนดโครงการและวางแผนในการพัฒนาได้อย่างครอบคลุมทั่วถึงตรงกับความต้องการที่แท้จริง | | | | | |
| ๒ | ประชาชนมีส่วนร่วมในการวางแผนทางการพัฒนาและเสนอแนะวิธีแก้ไขปัญหาในชุมชน | | | | | |
| ๓ | ประชาชนมีความรู้ความเข้าใจเกี่ยวกับบทบาทภารกิจและหน้าที่ของเทศบาล | | | | | |
| ๔ | สร้างสังคมให้เป็นสังคมแห่งการเรียนรู้ รู้จักคิดและตัดสินใจนำสู่ชุมชนเข้มแข็งต่อไป | | | | | |

| ลำดับ ที่ | ประเด็น | น้อย ที่สุด | น้อย | ปาน กลาง | มาก | มาก ที่สุด |
|--------------|-------------------------------------------------------------------------------------------------------------------|----------------|------|-------------|-----|---------------|
| ๕ | แจ้งให้ประชาชนได้รับทราบถึงการแก้ไขปัญหา หรือการเสนอโครงการปีที่แล้วซึ่งจะทำให้เกิด ความร่วมมือในโอกาสต่อไป | | | | | |
| | ด้านกระบวนการขั้นตอนการจัดกิจกรรม | | | | | |
| ๑ | การประชาสัมพันธ์การจัดทำโครงการ | | | | | |
| ๒ | กระบวนการขั้นตอนการจัดกิจกรรมเช่นการ ลงทะเบียน ลำดับของผู้ดำเนินการ | | | | | |
| ๓ | กิจกรรมเสนอความเห็นและการนำเสนอ | | | | | |
| ๔ | ระยะเวลาการจัดกิจกรรม | | | | | |
| | ด้านการให้บริการของเจ้าหน้าที่ | | | | | |
| ๑ | ให้บริการด้วยความสุภาพ เป็นมิตร | | | | | |
| ๒ | ดูแลเอาใจใส่กระตือรือร้นเต็มใจบริการ | | | | | |
| ๓ | ชี้แจงและให้คำแนะนำเกี่ยวกับการจัดกิจกรรม ได้ชัดเจน | | | | | |

ตอนที่ ๓ ประเมินผลผลิต/ผลลัพธ์จากการจัดโครงการ

๓.๑ โครงการ/กิจกรรมนี้ ได้ดำเนินการบรรลุเป้าหมาย(ผลผลิต) ที่วางไว้ หรือไม่?

เป้าหมาย(ผลผลิต) ของโครงการ(เพิ่มข้อมูลของแต่ละโครงการลงในแบบสอบถามนี้ตามรายโครงการจากแผนพัฒนา)

บรรลุเป้าหมาย ไม่บรรลุเป้าหมายเนื่องจาก.....

๓.๒ ผลลัพธ์ของโครงการ/กิจกรรม นี้ (เพิ่มข้อมูลของแต่ละโครงการลงในแบบสอบถามตามรายโครงการจากแผนพัฒนา)

ผลลัพธ์ของโครงการสอดคล้องและครบถ้วน ผลลัพธ์ของโครงการสอดคล้องแต่ไม่ครบถ้วน

ผลลัพธ์ของโครงการไม่สอดคล้องและไม่ครบถ้วน อื่นๆ.....

๓.๓ การประเมินผลตามตัวชี้วัดโครงการ บรรลุผลตามตัวชี้วัด ไม่บรรลุผลตามตัวชี้วัด

ค่าตัวชี้วัดเป็น ร้อยละ หรือ ผลของตัวชี้วัดเท่ากับ.....(เช่น 90% 95%)

ข้อเสนอแนะอื่น.....

.....

3. สรุปผลการพัฒนาท้องถิ่นในภาพรวม

เทศบาลตำบลศรีธาตุ อาจเสนอผลการติดตามประเมินผล การวัดผลเชิงปริมาณและเชิงคุณภาพ โดยใช้แบบสำหรับการติดตามและประเมินผลเชิงปริมาณและคุณภาพ (๑) แบบตัวบ่งชี้การปฏิบัติงาน(Performance indicators) (๒)แบบบัตรคะแนน (Scorecard Model) หรือ Scorecard Model ของ Kaplan Norton (๓)แบบมุ่งผลสัมฤทธิ์ (Result Framework Model(RF)) (๔)แบบเชิงเหตุผล (Logical Model) ตัวแบบเชิงเหตุผล หรือ Logical Model (๕) แบบวัดกระบวนการปฏิบัติงาน (Process Performance Measurement System(PPMS) ระบบการวัดกระบวนการปฏิบัติงานหรือ (PPMS) (๖) แบบการประเมินโดยใช้วิธีการแก้ไขปัญหาหรือเรียนรู้จากปัญหาที่เกิดขึ้นหรือ Problem-Solving Method (๗)แบบการประเมินแบบมีส่วนร่วม(Participatory Methods)(๘)แบบการประเมินผลกระทบ(Impact Evaluation) (๙) แบบการประเมินความเสี่ยง (Risk Assessment Model) (๑๐) แบบการประเมินตนเอง (Self-assessment Model) และ (๑๑) แบบอื่นๆ หรือผสม การประเมินผลเชิงปริมาณ(Quantity) เชิงคุณภาพ (Quality) ผลที่ได้จริงๆ คืออะไร ประชาชนได้รับประโยชน์อย่างไร หรือราชการได้ประโยชน์อย่างไรผลที่ได้เป็นจริงหรือผลที่วัดได้ และผลกระทบของโครงการภายใต้แผนพัฒนาสี่ปีของเทศบาลตำบลศรีธาตุ

๔.ข้อเสนอแนะในการจัดทำแผนพัฒนาท้องถิ่นในอนาคต

๔.๑ผลกระทบนำไปสู่นาคต(การวิเคราะห์ผลกระทบที่จะเกิดขึ้นในอนาคต)

๔.๒ข้อสังเกต ข้อเสนอแนะ ผลจากการพัฒนา(รวมถึงองค์ประกอบที่สำคัญของข้อมูลเพื่อนำไปสู่ข้อเสนอแนะ เป็นต้น

รายละเอียดแผนยุทธศาสตร์การพัฒนา เทศบาลตำบลศรีธาตุ

| ยุทธศาสตร์ ของเทศบาล ตำบลศรีธาตุ | เป้าประสงค์ | ตัวชี้วัด ผลผลิต โครงการ | ค่าเป้าหมาย | | | | ความก้าวหน้า ของเป้าหมาย | กลยุทธ์ | หน่วยงาน รับผิดชอบ หลัก | หน่วย สนับสนุน |
|------------------------------------------|----------------------------------------------------------------------------------------------------------|-----------------------------------------------------------------------------------------------|-------------|------|------|------|---------------------------------------------------------|---------------------------------------------------------------------------------------------------------------------------------------------------------------------|----------------------------------------|-------------------|
| | | | ๒๕๖๑ | ๒๕๖๒ | ๒๕๖๓ | ๒๕๖๔ | | | | |
| ด้านการจัดการ กร ธรรมชาติแ แวดล้อม | กำจัดขยะมูลฝอยสิ่ง ปฏิกูลและน้ำเสียชุมชน ส่งเสริมการอนุรักษ์ ทรัพยากรธรรมชาติ และสิ่งแวดล้อม | สิ่งแวดล้อมไม่เป็น พิษ ประชาชนมี ความหวงแหนใน ทรัพยากรธรรม ชาติและสิ่งแวด ล้อม | ๕ | ๖ | ๔ | ๔ | การดำเนิน โครงการ ๕ โครงการ ปีงบประมาณ ๒๕๖๑ | การรณรงค์คัดแยก ขยะ ระบบกำจัด ขยะ การพัฒนา สถานที่พักผ่อน หย่อนใจ พร้อมทั้ง การสร้างจิตสำนึก กระบวนการมีส่วน ร่วมในการดูแล รักษาสิ่งแวดล้อม | กอง สาธารณสุข และ สิ่งแวดล้อม | กองคลัง |

ส่วนที่ ๑ สภาพทั่วไปและข้อมูลพื้นฐาน

๑.ด้านกายภาพ

๑.๑ ลักษณะที่ตั้ง

เทศบาลตำบลศรีธาตุ จัดตั้งขึ้นตามประกาศกระทรวงมหาดไทย เมื่อ ๒ พฤศจิกายน ๒๕๑๒ มีฐานะเป็นสุขาภิบาล ชื่อว่า “สุขาภิบาลจำปี” และเปลี่ยนชื่อเป็น “สุขาภิบาลศรีธาตุ” เมื่อวันที่ ๑๖ พฤษภาคม ๒๕๑๗ ต่อมาได้มีพระราชบัญญัติเปลี่ยนแปลงฐานะสุขาภิบาลเป็นเทศบาล พ.ศ. ๒๕๔๒ โดยยกฐานะสุขาภิบาลทั้งหมดทั่วประเทศเป็นเทศบาลตำบล จึงมีผลบังคับให้สุขาภิบาลศรีธาตุเปลี่ยนฐานะเป็น “เทศบาลตำบลศรีธาตุ” ตั้งแต่วันที่ ๒๕ พฤษภาคม ๒๕๔๒ เป็นต้นมา

เทศบาลตำบลศรีธาตุ มีที่ตั้งห่างจากจังหวัดอุดรธานี ประมาณ ๗๓ กิโลเมตร ตั้งอยู่ทางทิศตะวันออกเฉียงใต้ของจังหวัด อยู่ในเขตการปกครองของอำเภอศรีธาตุ และมีระยะทางห่างจากกรุงเทพมหานครประมาณ ๕๗๖ กิโลเมตร

๑.๒ ลักษณะภูมิประเทศ

สภาพพื้นที่ทั่วไป เป็นที่ลาดเอียงจากทางทิศเหนือไปทางด้านทิศใต้ ลักษณะที่ตั้งของชุมชนยาวไปตามถนนสายศรีธาตุ - วังสามหมอและลำน้ำปาว ด้านทิศใต้ของชุมชนมีลักษณะเป็นที่ลุ่มเป็นเขตนํ้าท่วม เป็นแนวเขตเหนือเขื่อนลำน้ำปาว ด้านทิศเหนือของชุมชน ติดเขตองค์การบริหารส่วนตำบลศรีธาตุ พื้นที่เป็นที่ทำการเกษตร

๑.๓ ลักษณะภูมิอากาศ

ภูมิอากาศ ลักษณะอากาศเป็นแบบมรสุม มี ๓ ฤดู คือ

- ฤดูร้อน เริ่มตั้งแต่เดือนมีนาคม-พฤษภาคม
- ฤดูฝน เริ่มตั้งแต่เดือนมิถุนายน-ตุลาคม
- ฤดูหนาว เริ่มตั้งแต่เดือนพฤศจิกายน-กุมภาพันธ์

๑.๔ ลักษณะของดิน

มีลักษณะดินร่วนปนทราย

๑.๕ ลักษณะของแหล่งน้ำ

แหล่งน้ำ มี ๔ แหล่ง คือ

๑. ลำน้ำปาว เป็นลำน้ำที่เป็นหัวใจของเทศบาลตำบลศรีธาตุ อยู่บริเวณตลอดแนวเขตทางด้านทิศใต้ของเขตพื้นที่เทศบาล เป็นแหล่งน้ำที่อุดมไปด้วยทรัพยากรสัตว์น้ำ และใช้ในการเกษตรทั้งการผลิตข้าวนาปรัง และพืชผลอื่น

๒. บึงคำศรี เป็นหนองน้ำขนาดใหญ่ มีพื้นที่ จำนวน ๕๗.๖๖ ไร่ (พื้นที่กักน้ำ ๔๐.๗๐ไร่) เก็บน้ำได้ จำนวน ๖๕,๑๒๐ ลูกบาศก์เมตร พื้นที่ตอนบนทางด้านทิศเหนืออยู่ในเขต อบต.ศรีธาตุ แต่พื้นที่ส่วนใหญ่อยู่ในเขตเทศบาล

๓. บ่อน้ำบ้านศรีเจริญ มีขนาดพื้นที่ ๒๐ ไร่ เก็บน้ำได้ ๒๙,๐๐๐ ลูกบาศก์เมตรมีประโยชน์สำหรับการอุปโภคและการรักษาพันธุ์ปลา

๔. หนองน้ำศาลาสุโข มีขนาดพื้นที่ ๑๖.๗๑ ไร่ (พื้นที่กักเก็บน้ำ ๑๒.๓๕ ไร่) เก็บน้ำได้ ๒๐,๐๐๐ ลูกบาศก์เมตรใช้สำหรับการจัดงานประเพณีลอยกระทงและประเพณีบุญบั้งไฟ เหมาะสำหรับการปรับปรุงเป็นที่ฝึกผ่นหย่อนใจ

๑.๖ ลักษณะของไม้และป่าไม้

๖.๑.๑ ต้นไม้ส่วนใหญ่เป็นไม้เบญจพันธุ์ เช่น จามจุรี แต้ว ชาด แดง จิก มะข่า สัตตบรรณ ประดู่ ทองกวาว ยางนา ไม้ ฯลฯ

๖.๑.๒ พื้นที่สีเขียวและรูปแบบต่างๆ ได้แก่

- พื้นที่สวนสาธารณะ ๘,๐๐๐ ตร.ม.
- พื้นที่สว่ยหย่อม ๔,๘๐๐ ตร.ม.
- พื้นที่สวนพฤกษศาสตร์ ๘๗,๒๐๔ ตร.ม.
- พื้นที่สีเขียวบริเวณเกาะกลางถนน ๔๐๐ ตร.ม.

๒. ด้านการเมือง/การปกครอง

อาณาเขต

ทิศเหนือ ติดต่อเขตองค์การบริหารส่วนตำบลศรีธาตุ เริ่มตั้งแต่หลักเขตที่ ๑ ทางด้านทิศตะวันตก ตรงไปทางทิศตะวันออก ผ่านหลักเขตที่ ๒ ถึงหลักเขตที่ ๓

ทิศใต้ ติดต่อเขตลำน้ำปาวและอำเภอนาคู จังหวัดกาฬสินธุ์ เริ่มตั้งแต่หลักเขตที่ ๕ ทางด้านทิศตะวันออกตรงไปทางทิศตะวันตกผ่านหลักเขตที่ ๖ ถึงเขตที่ ๗ และหลักเขตที่ ๘

ทิศตะวันออก ติดต่อเขตองค์การบริหารส่วนตำบลศรีธาตุ เริ่มตั้งแต่หลักเขตที่ ๓ ด้านทิศเหนือตรงไปทางทิศใต้ผ่านหลักเขตที่ ๔ ถึงหลักเขตที่ ๕

ทิศตะวันตก ติดต่อเขตองค์การบริหารส่วนตำบลศรีธาตุ เริ่มตั้งแต่หลักเขตที่ ๑ ด้านทิศเหนือลงไปตาม ทิศใต้ถึงหลักเขตที่ ๘ (บ้านโคกศรี)

พื้นที่การปกครอง

เทศบาลตำบลศรีธาตุ มีพื้นที่ทั้งหมด ๓.๓๔ ตารางกิโลเมตร ประกอบด้วย ๙ หมู่บ้าน

| | | | |
|---------------|----------------------------|---------------|----------------------|
| ๑. หมู่ที่ ๑ | บ้านศรีธาตุ | ๒. หมู่ที่ ๒ | บ้านป่าเลา |
| ๓. หมู่ที่ ๓ | บ้านคำดี | ๔. หมู่ที่ ๔ | บ้านโคกศรี (บางส่วน) |
| ๕. หมู่ที่ ๘ | บ้านศรีสง่าเมือง (บางส่วน) | ๖. หมู่ที่ ๙ | บ้านศรีสุข |
| ๗. หมู่ที่ ๑๐ | บ้านคำศรี | ๘. หมู่ที่ ๑๑ | บ้านศรีเจริญ |
| ๙. หมู่ที่ ๑๒ | บ้านศรีนคร | | |

๓. ประชากร

๓.๑ ข้อมูลเกี่ยวกับจำนวนประชากร

เทศบาลตำบลศรีธาตุ มีจำนวนประชากรทั้งสิ้น ๕,๕๘๒ คน จำแนกตามเพศแยกเป็นชาย ๒,๗๘๓ คน เป็นหญิง ๒,๗๙๙ คน มีจำนวนครัวเรือน ๑,๑๕๔ หลังคาเรือน (ข้อมูล ณ วันที่ ๒๗ มิถุนายน ๒๕๕๙)

| ชุมชน | ชาย | หญิง | รวม |
|---------------------|-----|------|-----|
| ทะเบียนกลาง | ๒๐ | ๑๙ | ๓๙ |
| หมู่ ๑ ศรีธาตุ | ๒๘๙ | ๒๙๙ | ๕๘๘ |
| หมู่ ๒ ป่าเถา | ๒๓๑ | ๒๕๓ | ๔๘๔ |
| หมู่ที่ ๓ คำดี | ๓๔๐ | ๓๔๙ | ๖๘๙ |
| หมู่ที่ ๔ โคกศรี | ๓๒๗ | ๓๒๕ | ๖๕๒ |
| หมู่ ๘ ศรีสง่าเมือง | ๔๒๕ | ๔๔๓ | ๘๖๘ |
| หมู่ที่ ๙ ศรีสุข | ๒๙๐ | ๒๙๘ | ๕๘๘ |
| หมู่ที่ ๑๐ คำศรี | ๓๔๗ | ๓๓๐ | ๖๗๗ |
| หมู่ที่ ๑๑ ศรีเจริญ | ๓๑๕ | ๒๘๖ | ๖๐๑ |
| หมู่ที่ ๑๒ ศรีนคร | ๑๙๙ | ๑๙๗ | ๓๙๖ |

๓.๒ ช่วงอายุและจำนวนประชากร

| ช่วงอายุ (ปี) | ชาย | หญิง | รวม |
|-----------------|-----|------|-------|
| แรกเกิด - ๑๔ ปี | ๔๗๐ | ๔๔๑ | ๙๑๑ |
| ๑๕-๒๒ ปี | ๓๐๘ | ๓๐๙ | ๖๑๗ |
| ๒๓-๔๐ ปี | ๗๘๘ | ๗๒๖ | ๑,๕๑๔ |
| ๔๑-๔๙ | ๔๔๐ | ๔๘๒ | ๙๒๒ |
| ๕๐-๕๙ | ๓๘๙ | ๓๖๑ | ๗๕๐ |
| ๖๐ ปีขึ้นไป | ๓๘๕ | ๔๘๐ | ๘๖๕ |

๔.สภาพทางสังคม**๔.๑ การศึกษา**

มีสถาบันการศึกษา จำนวน ๕ แห่ง แบ่งออกตามระดับการศึกษา ดังนี้

| | | |
|----------------------------------------|---|------|
| ๑. ระดับก่อนการศึกษาศูนย์พัฒนาเด็กเล็ก | ๑ | แห่ง |
| ๒. ระดับประถมศึกษา | ๒ | แห่ง |
| ๓. ระดับมัธยมศึกษา | ๑ | แห่ง |
| ๔. ศูนย์การศึกษานอกโรงเรียน | ๑ | แห่ง |

๔.๒ สาธารณสุข

| | | |
|--------------------------------------------|---|------|
| ๑. โรงพยาบาลส่งเสริมสุขภาพชุมชนศรีง่าเมือง | ๑ | แห่ง |
| ๒. ร้านเภสัชกร | ๔ | แห่ง |
| ๓. คลินิกเอกชน | ๕ | แห่ง |

๔.๓ อาชญากรรม**๔.๔ ยาเสพติด****๔.๕ การสังคมสงเคราะห์****ระบบบริการพื้นฐาน****๕.๑ การคมนาคมขนส่ง****๕.๑.๑ ทางหลวงแผ่นดิน**

- ๑) ทางหลวงแผ่นดิน หมายเลข ๒๐๒๓ อำเภอศรีธาตุ-วังสามหมอ
- ๒) ทางหลวงแผ่นดิน หมายเลข ๒๒๓๙ อำเภอศรีธาตุ-ไชยวาน

๕.๑.๒ ถนนในเขตเทศบาล

| | | | | | | |
|-------------------|-------|----|-----|---------|--------|----------|
| ๑) ถนนคอนกรีต | จำนวน | ๔๕ | สาย | ความยาว | ๒๒.๑๘๒ | กิโลเมตร |
| ๒) ถนนลาดยาง | จำนวน | ๕ | สาย | ความยาว | ๓.๙๖๙ | กิโลเมตร |
| ๓. ถนนลูกรัง | จำนวน | ๑๑ | สาย | ความยาว | ๕.๒๕๑ | กิโลเมตร |
| รวมถนนในเขตเทศบาล | จำนวน | ๕๔ | สาย | ความยาว | ๓๐.๔๑๓ | กิโลเมตร |

๕.๒ การไฟฟ้า

จำนวนครัวเรือนที่มีไฟฟ้าใช้ ครัวเรือน คิดเป็นร้อยละ ๑๐๐ ของทั้งหมด
มีไฟฟ้าสาธารณะจำนวน ๕๓๕ จุด ครอบคลุมถนน ๔๕ สาย

๕.๓ การประปา

๕.๓.๑ จำนวนครัวเรือนที่ใช้น้ำประปา ๙๖๔ ครัวเรือน

- ๕.๓.๒ แหล่งน้ำบาดาลของชุมชน จำนวน ๒๐ แห่ง
 ๕.๓.๓ หน่วยงานเจ้าของกิจการประปา คือ การประปาส่วนภูมิภาคอำเภอกุมภวาปี
 ๕.๓.๔ กำลังการผลิตน้ำประปา ๒.๕๐๐ ล้านลูกบาศก์เมตรต่อวัน
 ๕.๓.๕ แหล่งน้ำดิบที่ใช้ในการผลิตน้ำประปา คือ บึงคำศรี แหล่งน้ำดิบสำรอง

๕.๔ การโทรศัพท์

ระบบการสื่อสาร จากหลายบริษัท เช่น ทีโอที ดีแทค

๕.๕ ไปรษณีย์หรือการสื่อสารหรือการขนส่ง และวัสดุครุภัณฑ์

๕.๓.๑ บริษัทไปรษณีย์ไทย ๑ แห่ง

๕.๓.๒ การสื่อสารทางระบบอินเทอร์เน็ต หลายระบบ เช่น ดีแทค ทู สามบีบี ทีโอที

เป็นต้น

๖.ระบบเศรษฐกิจ

๖.๑ การเกษตร

| | | |
|-------------------|----|-----|
| ๖.๑.๑ มันสำปะหลัง | ๓๐ | ไร่ |
| ๖.๑.๒ ยางพารา | ๒๕ | ไร่ |
| ๖.๑.๓ ผักสวนครัว | ๒๐ | ไร่ |

๖.๒ การประมง

| | | | | |
|---------------------|-------|-----|----|-----------|
| ๖.๒.๑ สัตว์น้ำ(ปลา) | ๑,๑๐๐ | ตัว | ๑๐ | ครัวเรือน |
|---------------------|-------|-----|----|-----------|

๖.๓ การปศุสัตว์

| | | | | |
|-----------------------|-------|-----|-----|-----------|
| ๖.๒.๑ เลี้ยงโค กระบือ | ๑๓๐ | ตัว | ๑๕ | ครัวเรือน |
| ๖.๒.๒ เป็ดไก่ | ๒,๙๕๒ | ตัว | ๒๐๔ | ครัวเรือน |
| ๖.๒.๓ สุกร | ๒๙๕ | ตัว | ๑๐ | ครัวเรือน |
| ๖.๓.๔ อื่นๆ | ๓๐ | ตัว | ๑๕ | ครัวเรือน |

๖.๔ การบริการ

| | | |
|--------------------|---|------|
| ร้านนวดสมุนไพร | ๔ | ร้าน |
| ปั้มน้ำมันขนาดใหญ่ | ๒ | แห่ง |

๖.๕ การท่องเที่ยว

๖.๖ อุตสาหกรรม

๖.๗ การพาณิชย์และกลุ่มอาชีพ

- ๑) สถานบริการน้ำมันเชื้อเพลิงขนาดใหญ่ ๒ แห่ง
 ๒) สถานีบริการก๊าซปิโตรเลียมเหลว (LPG) ๑ แห่ง

| | | |
|-------------------|---|------|
| ๒) ธนาคาร | ๒ | แห่ง |
| ๓) ร้านทอง | ๔ | แห่ง |
| ๔) ตลาดสด(เทศบาล) | ๑ | แห่ง |

๖.๘ แรงงาน

๗.เศรษฐกิจพอเพียงท้องถิ่น (ด้านการเกษตรและแหล่งน้ำ)

๗.๑ ข้อมูลพื้นฐานของหมู่บ้านหรือชุมชน

๗.๒ ข้อมูลด้านการเกษตร

๗.๓ ข้อมูลด้านแหล่งน้ำทางการเกษตร

๗.๔ ข้อมูลด้านแหล่งน้ำกิน น้ำใช้ (หรือน้ำเพื่อการอุปโภค-บริโภค)

๘.ศาสนา ประเพณี วัฒนธรรม

๘.๑ การนับถือศาสนา

ประชากรนับถือศาสนาพุทธ มีวัด ๓ แห่ง

๘.๒ ประเพณีและงานประจำปี

วัฒนธรรมประเพณีท้องถิ่นที่สำคัญ ๆ มีดังนี้

- | | |
|---------------------------|--------------------------------------|
| ๘.๒.๑. ประเพณีบุญบั้งไฟ | ประมาณเดือนพฤษภาคม-มิถุนายนของทุกปี |
| ๘.๒.๒. ประเพณีสงกรานต์ | เดือนเมษายนของทุกปี |
| ๘.๒.๓. ประเพณีลอยกระทง | เดือนพฤศจิกายนของทุกปี |
| ๘.๒.๔. ประเพณีขึ้นปีใหม่ | ต้นเดือนมกราคมของทุกปี |
| ๘.๒.๕. ประเพณีบุญเดือนสี่ | ประมาณเดือนมีนาคมของทุกปี(บุญผะเหวด) |
| ๘.๒.๖. บุญข้าวสาก | ประมาณเดือนกันยายน |
| ๘.๒.๗. บุญข้าวทิพย์ | ประมาณเดือนตุลาคม |
| ๘.๒.๘. บุญข้าวประดับดิน | ประมาณเดือนกันยายน |
| ๘.๒.๙. บุญกวนข้าวทิพย์ | ประมาณเดือนตุลาคม |

๘.๓ ภูมิปัญญาท้องถิ่น ภาษาถิ่น ได้แก่ ภาษาอีสาน

๘.๔ สินค้าพื้นเมืองและของที่ระลึก

สินค้าพื้นเมืองได้แก่ ผ้าทอมือลายมัดหมี่ ปลาแดดเดียว ปลาสาม

๙. ทรัพยากรธรรมชาติ

๙.๑ น้ำ น้ำจากน้ำฝนตามฤดูกาล น้ำจากแหล่งน้ำตามธรรมชาติ บึง และลำน้ำป่าว

๙.๒ ป่าไม้ ต้นไม้ส่วนใหญ่เป็นไม้เบญจพันธ์ เช่น จามจุรี แต้ว ชาด แดง จิก มะข่า สัตตบรรณ

ประดู่ ทองกวาว ยางนา ไม้ ฯลฯ

พื้นที่สีเขียวและรูปแบบต่างๆ ได้แก่

- พื้นที่สวนสาธารณะ ๘,๐๐๐ ตร.ม.
- พื้นที่สวนพฤกษศาสตร์ ๘๗,๒๐๔ ตร.ม.
- พื้นที่สวดย่อยอม ๔,๘๐๐ ตร.ม.
- พื้นที่สีเขียวบริเวณเกาะกลางถนน ๔๐๐ ตร.ม.

๑๐. อื่นๆ -

ส่วนที่ ๒

สรุปผลการพัฒนาท้องถิ่นตามแผนพัฒนาท้องถิ่น (พ.ศ. ๒๕๕๗-๒๕๖๐)

๑.สรุปผลการดำเนินงานตามงบประมาณที่ได้รับ และการเบิกจ่ายงบประมาณ

ในปีงบประมาณ พ.ศ.๒๕๕๗-๒๕๖๐

| | รายจ่ายจริง๒๕๕๗ | รายจ่ายจริง๒๕๕๘ | รายจ่ายจริง๒๕๕๙ | ประมาณการ ๒๕๖๐ |
|------------------------------------------------------------------------------|-----------------|-----------------|-----------------|-------------------|
| งบกลาง | ๓,๓๒๒,๖๐๓.๓๓ | ๓,๔๙๑,๔๙๐.๐๔ | ๓,๔๕๓,๑๖๖.๑๐ | ๑๑,๒๑๒,๐๘๐ |
| งบบุคลากร (หมวด เงินเดือน ค่าจ้าง ประจำ และค่าจ้าง ชั่วคราว | ๑๔,๒๑๗,๙๙๔ | ๑๕,๕๐๕.๓๔๙ | ๑๗,๒๗๒,๐๓๙ | ๑๙,๕๙๑,๒๖๐ |
| งบดำเนินงาน (หมวดค่าตอบแทน ใช้สอยและวัสดุและ หมวดค่า สาธารณูปโภค | ๑๐,๔๗๗,๐๙๖.๗๗ | ๑๐,๐๔๗,๔๖๗.๒๒ | ๙,๕๑๔,๙๔๒.๑๒ | ๑๓,๓๗๔,๑๐๐ |
| งบลงทุน(หมวดค่า ครุภัณฑ์ที่ดินและ สิ่งก่อสร้าง | ๗,๓๘๐,๗๗๓ | ๖,๒๔๖,๐๗๓.๔๗ | ๔,๖๑๐,๘๘๖ | ๖,๐๘๒,๐๐๐ |
| งบรายจ่ายอื่น (หมวดรายจ่ายอื่น) | ๓๕๑,๘๙๘.๗๕ | ๗๗๕,๐๔๓.๖๑ | - | - |
| งบเงินอุดหนุน (หมวดเงินอุดหนุน) | ๔,๐๐๔,๔๓๒.๒๕ | ๔,๐๕๐,๗๘๘.๔๖ | ๓,๐๓๗,๘๔๒ | ๔,๓๕๙,๐๐๐ |
| รวม | ๓๙,๗๕๔,๗๙๘.๑๐ | ๔๐,๑๑๖,๒๑๑.๘๐ | ๓๗,๘๘๘,๘๗๕.๒๒ | ๕๕,๖๑๘,๔๔๐ |

๒. ผลที่ได้รับจากการดำเนินงานในปีงบประมาณ พ.ศ. ๒๕๕๗ – ๒๕๖๐

๒.๑ ผลที่ได้รับหรือผลที่สำคัญ

ตามที่เทศบาลตำบลศรีธาตุได้ดำเนินงานต่างๆ ตั้งแต่ปีงบประมาณ พ.ศ. ๒๕๕๗ – ๒๕๖๐ เพื่อแก้ไขปัญหาให้กับประชาชน และพัฒนาองค์กรให้เกิดความมั่นคงในการพัฒนาเพื่อให้ความเป็นอยู่ของประชาชนดีขึ้น ซึ่งผลจากการดำเนินงานของเทศบาลตำบลศรีธาตุนั้น ผลที่ได้รับมีดังนี้

๑. ประชาชนได้รับความรู้เกี่ยวกับการสาธารณสุข
๒. ปัญหาไข้เลือดออกลดลง
๓. ประชาชนมีรายได้ที่สูงขึ้นและคุณภาพชีวิตที่ดีขึ้น
๔. ผู้สูงอายุ ผู้พิการ ผู้ป่วยเอดส์ ได้รับเงินช่วยเหลือเบี้ยยังชีพทุกคน
๕. ประชาชนมีถนนใช้ในการสัญจรไปมาได้สะดวก
๖. ประชาชนมีน้ำประปาใช้ทั่วถึง
๗. ประชาชนมีระบบระบายน้ำในเขตเทศบาลที่มีคุณภาพน้ำไม่ท่วมขัง
๘. มีการป้องกันปัญหาที่อาจเกิดอาชญากรรมในพื้นที่
๙. เด็กก่อนวัยเรียนได้รับการพัฒนาด้านร่างกายและจิตใจ
๑๐. เด็กนักเรียน ได้รับโภชนาการด้านอาหารอย่างสมบูรณ์
๑๑. ศิลปวัฒนธรรมประเพณีอันดีงามได้รับการเผยแพร่และสืบสานจากชนรุ่นหลัง
๑๒. ประชาชน ผู้ด้อยโอกาสได้รับการพัฒนาให้มีคุณภาพชีวิตที่ดีขึ้น
๑๓. ประชาชนได้รับความช่วยเหลือจากสาธารณสุข
๑๔. ไม่มีปัญหาอาชญากรรมในพื้นที่
๑๕. ประชาชนได้มีส่วนร่วมในการดำเนินงานต่างๆ ของตำบลศรีธาตุ
๑๖. ประชาชนมีไฟฟ้าใช้ทุกครัวเรือนและมีไฟส่องสว่างอย่างทั่วถึง
๑๗. ประชาชนได้รับความรู้เกี่ยวกับการป้องกันภัย
๑๘. พื้นที่ในเขตเทศบาลได้รับการดูแลรักษาความสะอาด และมีการจัดการขยะอย่างถูกวิธี
๑๙. ทรัพยากรธรรมชาติในพื้นที่ได้รับการดูแลรักษา ให้อยู่เป็นแหล่งเรียนรู้เชิงนิเวศ

๒.๒ ผลกระทบ

ในการดำเนินงานของเทศบาลตำบลศรีธาตุปีงบประมาณ พ.ศ. ๒๕๕๗ – ๒๕๖๐ ซึ่งการดำเนินงานนั้นก็สามารถส่งผลกระทบต่อชุมชนในเขตเทศบาลตำบลศรีธาตุ ดังนี้

๑. การพัฒนาและการส่งเสริมอาชีพให้กับประชาชนในพื้นที่ เพื่อให้มีอาชีพที่หลากหลาย ในด้านเศรษฐกิจ และเทศบาลตำบลศรีธาตุให้การช่วยเหลือในทุกๆด้าน เป็นผลให้ประชาชนเกิดความเข้าใจผิดในด้านการให้ความร่วมมือกับเทศบาล

๒. ความเจริญและการมีบริการสาธารณะ ในพื้นที่สะดวกขึ้น ทำให้การขยายตัวทางเศรษฐกิจเพิ่มขึ้นไปด้วย มีผู้คนมากหน้าหลายตา มีความเสี่ยงต่อปัญหาโรคระบาย ปัญหาการจราจร ยาเสพติดและอาชญากรรม

๓. การก่อสร้างถนนในเทศบาลตำบลศรีธาตุ มีความสะดวกสบายมากขึ้น ทำให้การจราจรในเขตชุมชนไม่มีความระมัดระวังเกิดปัญหาการจราจรบ่อยครั้ง

๔. การบริการด้านการทำความสะอาดในชุมชน เช่น การตกแต่งกิ่งไม้ การตัดต้นไม้ หรืองานบริการสาธารณะอื่น เทศบาลตำบลศรีธาตุ ได้ดำเนินการให้กับประชาชนอย่างทั่วถึง เป็นผลให้การให้บริการประชาชนขาดการมีส่วนร่วมในการร่วมพัฒนาและการช่วยเหลือตัวเองในเบื้องต้น

๓. สรุปปัญหาอุปสรรคการดำเนินงานที่ผ่านมาและแนวทางการแก้ไขปีงบประมาณ พ.ศ.๒๕๕๗-๒๕๕๘ **ปัญหา**

- ๑) ประชาชนยังขาดความเข้าใจและขาดการมีส่วนร่วมอย่างจริงจัง
- ๒) เครื่องมือ เครื่องใช้ เทคโนโลยีในการทำงานมีไม่เพียงพอและไม่ทันสมัย
- ๓) ชุมชนในเขตเทศบาลตำบลศรีธาตุยังมีปัญหาที่จะต้องแก้ไขอยู่หลายประเด็น
- ๔) ประชาชนมีความต้องการซึ่งความต้องการดังกล่าวมีเป็นจำนวนมาก
- ๕) ประชาชนยังไม่เข้าใจขอบเขตอำนาจหน้าที่ของหน้าที่เทศบาลในส่วนที่สามารถดำเนินการได้หรือจะสามารถดำเนินการได้

อุปสรรค

- ๑) การขาดความรู้เรื่องของระเบียบ กฎหมาย อีกทั้ง เครื่องมือ เครื่องใช้ เทคโนโลยีในการทำงานมีไม่เพียงพอและไม่ทันสมัย ทำให้เกิดอุปสรรคในการดำเนินงานเป็นอย่างมาก
- ๒) เทศบาลตำบลศรีธาตุมีงบประมาณไม่เพียงพอต่อการดำเนินงานแก้ไขปัญหาของประชาชน
- ๓) เทศบาลตำบลศรีธาตุสามารถดำเนินการได้เฉพาะตามอำนาจหน้าที่

แนวทางการแก้ไข

๑ การดำเนินงานของเทศบาลตำบลศรีธาตุ

- ๑) การทำความเข้าใจกับประชาชน ข้าราชการประจำ ข้าราชการการเมือง ในอำนาจหน้าที่ของเทศบาลที่ต้องทำ และหน้าที่ที่อาจทำตาม พรบ. เทศบาล
- ๒) การดำเนินงานของเทศบาลตำบลศรีธาตุ ควรสร้างกระบวนการทำความเข้าใจในกระบวนการจัดทำแผนฯ การจัดทำงบประมาณ การเบิกจ่าย พร้อมทั้งการพิจารณาสถานการณ์คลังควบคุมกันไป ของผู้ที่เกี่ยวข้องทุกฝ่าย
- ๓) การพัฒนาเทศบาลตำบลศรีธาตุภายใต้ความยั่งยืนคุ้มค่า
- ๔) ควรพิจารณาโครงการ/กิจกรรม ที่สามารถดำเนินการได้ในปีงบประมาณนั้น
- ๕) ควรพิจารณาดำเนินงานโครงการ/กิจกรรมที่ประชาชนได้รับความเดือดร้อนมากที่สุด เช่น การแก้ไขปัญหาเรื่องถนน, น้ำประปา และคุณภาพชีวิต

๒ การบริการประชาชน

- ๑) สร้างกระบวนการทำความเข้าใจต่อการบริการประชาชนในอำนาจหน้าที่ของเทศบาล ซึ่งเป็นผลต่อการสร้างความร่วมมือและการพัฒนาเทศบาลที่ยั่งยืน ทั้งภายในและภายนอกสถานที่
- ๒) การจัดบริการประชาชนทั้งในสำนักงานและนอกสำนักงาน เพื่อให้ประชาชนได้รับความสะดวกรวดเร็วและถูกต้อง ในการบริการ การอธิบาย และการประชาสัมพันธ์ ด้วยความสุภาพและยิ้มแย้ม แจ่มใส
- ๓) ควรสร้างภาพลักษณ์ที่ดีให้เกิดขึ้นกับเทศบาลตำบลศรีธาตุ ทั้งในด้านการปฏิบัติงาน บุคลากร มีศีลธรรม การประพฤติปฏิบัติที่ถูกต้องเหมาะสม

ผลการวิเคราะห์ปัญหาและความต้องการของประชาชนในท้องถิ่นตามประเด็นการพัฒนาท้องถิ่น

| ชื่อปัญหา ยุทธศาสตร์ | ขอบข่ายและปริมาณ ปัญหา | พื้นที่เป้าหมาย กลุ่มเป้าหมาย | แนวทางการแก้ไขปัญหาการคาดการณ์ แนวโน้มในอนาคต |
|------------------------------------|----------------------------------------------------------------------------------------------------------|----------------------------------|-----------------------------------------------------------------------------------------------------------------------------------------------------------------------------------|
| ด้านเศรษฐกิจ และคุณภาพ ชีวิต | จัดสวัสดิการ สงเคราะห์ ผู้สูงอายุ ผู้ป่วยเอดส์ ผู้ พิการและผู้ด้อยโอกาส | ทุกชุมชน | - สืบหาข้อมูลผู้สูงอายุ ผู้ป่วยเอดส์ ผู้พิการ และผู้ด้อยโอกาส ที่ประสบปัญหาความ เดือดร้อนในการดำรงชีพและดำเนินการให้ ความช่วยเหลือ |
| | - การส่งเสริมกิจกรรม ประเพณีและวัฒนธรรม เพื่อให้เกิดความสามัคคี ร่วมกันทำกิจกรรมภายใน เทศบาล | ทุกชุมชน | - ปัจจุบันความสามัคคีในหมู่บ้านเป็นเรื่อง สำคัญการร่วมกิจกรรมงานประเพณีต่างๆ จะช่วยให้พร้อมทั้งได้อนุรักษ์ให้คงอยู่ ตลอดไป |
| | - ประชาชนขาดการสืบทอด วัฒนธรรมดั้งเดิมของ ท้องถิ่น | ทุกชุมชน | ฟื้นฟู และอนุรักษ์วัฒนธรรม ประเพณี ภูมิ ปัญญาท้องถิ่น และการถ่ายทอดองค์ความรู้ ด้านวัฒนธรรม และภูมิปัญญาท้องถิ่นให้แก่ เยาวชนในพื้นที่ |
| | การส่งเสริมสุขภาพ | ทุกชุมชน | - จัดหาสถานที่หรือพื้นที่ในการออกกำลังกาย ของชุมชน การให้ความรู้เรื่องสุขอนามัย ตลอดจนการป้องกันและรักษาโรคต่างๆ |
| | การป้องกันโรคติดต่อและ โรคระบาด | ทุกชุมชน | การรณรงค์ให้ความรู้แก่ประชาชนในการฉีด วัคซีนป้องกันโรคต่าง ส่งเสริมสุขภาพ อนามัย ตั้งแต่เด็กจนถึงผู้ใหญ่ |
| | การรับรู้ข่าวสารยังไม่ทั่วถึง การประชาสัมพันธ์ยังไม่ได้ รับความสำคัญ | ทุกชุมชน | การรับรู้ข่าวสารเป็นสิ่งสำคัญ การให้บริการ ด้านเสียงตามสายต้องใช้งานได้ตลอดเวลา - ติดตั้งตู้รับข้อมูล ปัญหา ความต้องการ และข้อเสนอแนะของประชาชนในบริเวณ ศูนย์ของชุมชน |
| | ประชาชนขาดโอกาสในการ แสดงความคิดเห็นหรือให้ ข้อเสนอแนะในการพัฒนา ท้องถิ่น | ทุกชุมชน | - สร้างโอกาสและช่องทางให้ประชาชนได้ แสดงความคิดเห็นทางการเมือง เช่น ระบบ อินเทอร์เน็ต โทรศัพท์แสดงวามเห็น - ทำแบบสอบถามความคิดเห็นประชาชน |

| ชื่อปัญหายุทธศาสตร์ | ขอบข่ายและปริมาณปัญหา | พื้นที่เป้าหมายกลุ่มเป้าหมาย | แนวทางการแก้ไขปัญหาคาดการณ์แนวโน้มในอนาคต |
|-------------------------------------------------|-----------------------------------------------------------------------------------------------------|------------------------------|----------------------------------------------------------------------------------------------------------------------------------------------------------------|
| ด้านสาธารณูปโภค สาธารณูปการ และโครงสร้างพื้นฐาน | เส้นทางคมนาคมไม่สะดวกในการสัญจร | ทุกชุมชน | - ตรวจสอบและปรับปรุงซ่อมแซมถนนให้ได้มาตรฐาน การคมนาคมมีความสะดวก มีการพัฒนาเส้นทางเพราะองค์กรปกครองส่วนท้องถิ่นเป็นหน่วยงานที่มีความใกล้ชิดกับประชาชนมากที่สุด |
| | ระบบไฟฟ้า น้ำประปา ยังไม่ทั่วถึงโดยเฉพาะครัวเรือนที่อยู่ห่างไกลชุมชน ติดตั้งไฟส่องสว่างในชุมชนต่างๆ | ทุกชุมชน | - จัดสรรงบประมาณตามโครงการที่มีความสำคัญที่กระทบต่อความเดือดร้อนของประชาชน ภายใต้การจำกัดงบประมาณ |
| | การปรับปรุงแหล่งน้ำเพื่อป้องกันน้ำท่วมขัง | ทุกชุมชน | ขุดลอก จัดระบบการจัดการแหล่งน้ำที่มีประสิทธิภาพ |
| ด้านการศึกษา | การศึกษาในระดับก่อนวัยเรียน ยังขาดสื่อและอุปกรณ์ การเรียนที่ทันสมัย และเหมาะสมกับการพัฒนาการ | ทุกชุมชน | - การศึกษาทุกระดับต้องมีอุปกรณ์การเรียนการสอนที่ทันสมัย และเหมาะสมกับการพัฒนาการ |
| | - ประชาชนไม่ได้รับการศึกษาในด้านการศึกษาตามอัยยาศัยอย่างทั่วถึง | ทุกชุมชน | - ประชาชนจะต้องได้รับการศึกษาในทุกเรื่องที่ต้องการศึกษา |
| ด้านการเมืองการบริหาร | การมีส่วนร่วม การสร้างกระบวนการความเข้าใจในการแสดงความคิดเห็น ด้านการพัฒนาเทศบาลต่อการดำเนินงาน | ทุกชุมชน | การสร้างกระบวนการความเข้าใจ การสื่อสาร การให้ความรู้ ต่อกระบวนการบริหารงานของเทศบาล ให้กับทุกภาคส่วน |

| ชื่อปัญหายุทธศาสตร์ | ขอบข่ายและปริมาณปัญหา | พื้นที่เป้าหมายกลุ่มเป้าหมาย | แนวทางการแก้ไขปัญหาการคาดการณ์แนวโน้มในอนาคต |
|--------------------------------------------|----------------------------------------------------------------------------------------------------------------------|------------------------------|-----------------------------------------------------------------------------------------------------------------------------------------|
| ด้านทรัพยากร ธรรมชาติและ สิ่งแวดล้อม | การรักษา สภาพแวดล้อมให้เป็น แหล่งเรียนรู้เชิงนิเวศน์ การดูแลรักษาความ สะอาดอย่างยั่งยืนและมี ส่วนร่วม | ทุกชุมชน | การสร้างกระบวนการการ ตระหนักรู้ การดูแลรักษา สิ่งแวดล้อม เพื่อเป็นแหล่งเรียนรู้ เชิงนิเวศน์ที่ยั่งยืนให้กับชนรุ่นหลัง ต่อไป |

ส่วนที่ ๓

ยุทธศาสตร์องค์กรปกครองส่วนท้องถิ่น

๑. ความสัมพันธ์ระหว่างแผนพัฒนาระดับมหภาค

๑.๑ แผนยุทธศาสตร์ชาติ ๒๐ ปี ได้แก่

๑. ยุทธศาสตร์ด้านความมั่นคง
๒. ยุทธศาสตร์ด้านการสร้างความสามารถในการแข่งขัน
๓. ยุทธศาสตร์ด้านการสร้างโอกาสความเสมอภาคและเท่าเทียมกันทางสังคม
๔. ยุทธศาสตร์ด้านการสร้างโอกาสความเสมอภาคและเท่าเทียมกันทางสังคม
๕. ยุทธศาสตร์ด้านการสร้างการเติบโตบนคุณภาพชีวิตที่เป็นมิตรกับสิ่งแวดล้อม
๖. ยุทธศาสตร์ด้านการปรับสมดุลและพัฒนาระบบการบริหารจัดการภาครัฐ

๑.๒ แผนพัฒนาเศรษฐกิจและสังคมแห่งชาติ ฉบับที่ ๑๒

แผนพัฒนาเศรษฐกิจและสังคมแห่งชาติ ฉบับที่ ๑๒ (พ.ศ.๒๕๖๐ - ๒๕๖๔)

๑. ยุทธศาสตร์พัฒนาศักยภาพการแข่งขันเพื่อมุ่งสู่การเป็นประเทศรายได้สูง
๒. ยุทธศาสตร์การลงทุนเพื่ออนาคตของไทย
๓. ยุทธศาสตร์การพัฒนาสังคมผู้สูงอายุอย่างมีคุณภาพ
๔. ยุทธศาสตร์การพัฒนาพื้นที่ ภาค และการเชื่อมโยงภูมิภาค
๕. ยุทธศาสตร์การเจริญเติบโตที่เป็นมิตรกับสิ่งแวดล้อมเพื่อการพัฒนาที่ยั่งยืน
๖. ยุทธศาสตร์การบริหารงานภาครัฐของประชาชนเพื่อประชาชน

๑.๓ ยุทธศาสตร์การพัฒนาขององค์กรปกครองส่วนท้องถิ่นในเขตจังหวัดอุดรธานี

วิสัยทัศน์จังหวัดอุดรธานี “เป็นศูนย์กลางการค้าการลงทุนของอนุภูมิภาคลุ่มน้ำโขงภายในปี ๒๕๘๐”

ยุทธศาสตร์ที่ ๑ : การพัฒนาศักยภาพการค้าการลงทุนเพื่อขีดความสามารถในการแข่งขันด้วยเทคโนโลยี ที่ทันสมัยและเป็นสากล

ยุทธศาสตร์ที่ ๒ : การส่งเสริมการพัฒนาเกษตรอุตสาหกรรม ยกกระดับมาตรฐานการผลิตสินค้าเกษตรปลอดภัยและเกษตรอินทรีย์

ยุทธศาสตร์ ที่ ๓: การยกระดับคุณภาพชีวิตเพื่อสร้างความเข้มแข็งให้สังคมมีความพร้อมรับการเปลี่ยนแปลงทางเศรษฐกิจ สังคม และวัฒนธรรม

ยุทธศาสตร์ที่ ๔: การพัฒนาการท่องเที่ยวเชิงอนุรักษ์ การบริการ และการส่งเสริมศิลปวัฒนธรรม ประเพณีท้องถิ่น

ยุทธศาสตร์ที่ ๕ : การจัดการทรัพยากรธรรมชาติและสิ่งแวดล้อมเพื่อการใช้ประโยชน์อย่างยั่งยืน

ยุทธศาสตร์ที่ ๖ : การเสริมสร้างความมั่นคง ความปลอดภัยในชีวิต ทรัพย์สินของประชาชน

๒. ยุทธศาสตร์ขององค์กรปกครองส่วนท้องถิ่น

๒.๑ วิสัยทัศน์ (Vision)

วิสัยทัศน์เทศบาลตำบลศรีธาตุ

“ศรีธาตุเมืองน่าอยู่ แหล่งเรียนรู้เชิงนิเวศน์ เศรษฐกิจชุมชนเข้มแข็งดี อนุรักษ์วิถีภูมิปัญญาท้องถิ่น”

๒.๒ ยุทธศาสตร์และแนวทางการพัฒนาเทศบาลตำบลศรีธาตุ

๑. ยุทธศาสตร์การพัฒนาศักยภาพการคลังการลงทุนเพื่อเพิ่มขีดความสามารถในการแข่งขันด้วยเทคโนโลยี ที่ทันสมัยและเป็นสากล

- ๑) กลยุทธ์ส่งเสริมอุตสาหกรรมและกำลังแรงงาน เพื่อมุ่งสู่ความเป็นเลิศ
- ๒) กลยุทธ์พัฒนาแผนการตลาดด้านการลงทุนเพื่อให้แข่งขันได้
- ๓) กลยุทธ์ปรับปรุงโครงสร้างพื้นฐาน สิ่งอำนวยความสะดวกและพัฒนาด้านเทคโนโลยี เพื่อรองรับการค้า การลงทุน และการบริการ
- ๔) กลยุทธ์สร้างมูลค่าเพิ่มผลิตภัณฑ์และบริการเพื่อให้แข่งขันได้

๒. ยุทธศาสตร์การส่งเสริมการพัฒนาเกษตรอุตสาหกรรม ยกกระดับมาตรฐานการผลิตสินค้าเกษตรปลอดภัยและเกษตรอินทรีย์

- ๑) กลยุทธ์ขยายผลการทำการเกษตรตามหลักปรัชญาเศรษฐกิจพอเพียง
- ๒) กลยุทธ์พัฒนาโครงสร้างพื้นฐานด้านการเกษตร
- ๓) กลยุทธ์พัฒนาการผลิต การแปรรูป และเพิ่มประสิทธิภาพการผลิตสินค้าเกษตรอินทรีย์ให้สอดคล้องกับความต้องการของตลาดและภาคอุตสาหกรรม
- ๔) กลยุทธ์ส่งเสริมการรวมกลุ่มเกษตรกรสู่ความเข้มแข็งและยั่งยืน
- ๕) กลยุทธ์เพิ่มช่องทางการตลาดสินค้าเกษตรให้กับภาคเกษตรกรรมและอุตสาหกรรมเกษตร

๓. ยุทธศาสตร์การยกระดับคุณภาพชีวิตเพื่อสร้างความเข้มแข็งให้สังคมมีความพร้อมรับการเปลี่ยนแปลงทางเศรษฐกิจ สังคม และวัฒนธรรม

- ๑) กลยุทธ์ส่งเสริมการเตรียมความพร้อมสู่สังคมผู้สูงอายุคุณภาพดี
- ๒) กลยุทธ์พัฒนาคุณภาพการศึกษาและคุณภาพชีวิตคนศรีธาตุทุกกลุ่มวัย
- ๓) กลยุทธ์พัฒนากลไกการดำเนินงานลดความเหลื่อมล้ำด้านสังคมคนศรีธาตุ
- ๔) กลยุทธ์พัฒนาระบบบริหารจัดการด้านสังคมคุณภาพชีวิต

๔. ยุทธศาสตร์การพัฒนาท่องเที่ยวเชิงอนุรักษ์ การบริการ และส่งเสริมศิลปวัฒนธรรม ประเพณีท้องถิ่น

- ๑) กลยุทธ์พัฒนาโครงสร้างพื้นฐานและสิ่งอำนวยความสะดวกเพื่อการท่องเที่ยวโดยไม่ก่อให้เกิดผลกระทบต่อสิ่งแวดล้อม
- ๒) กลยุทธ์พัฒนาขีดความสามารถของทรัพยากรมนุษย์ ผลิตภัณฑ์ และบริการด้านการท่องเที่ยว มุ่งสู่ MICE City
- ๓) กลยุทธ์พัฒนาคุณภาพของแหล่งท่องเที่ยว สินค้า และบริการโดยคงไว้ซึ่งอัตลักษณ์วิถีไทย
- ๔) กลยุทธ์ส่งเสริมการตลาดการท่องเที่ยวและสร้างโอกาสจากการท่องเที่ยวให้สอดคล้องกับพฤติกรรมที่หลากหลาย

๕. ยุทธศาสตร์การจัดการทรัพยากรธรรมชาติและสิ่งแวดล้อมเพื่อการใช้ประโยชน์อย่างยั่งยืน

- ๑) กลยุทธ์ปกป้อง อนุรักษ์ ปันฟู ทรัพยากรธรรมชาติและสิ่งแวดล้อมอย่างยั่งยืน
- ๒) กลยุทธ์ส่งเสริมการจัดการสิ่งแวดล้อมและมลพิษแบบมีส่วนร่วม
- ๓) กลยุทธ์พัฒนาระบบเครือข่ายด้านการบริหารจัดการทรัพยากรธรรมชาติแบบมีส่วนร่วม

๖. ยุทธศาสตร์การเสริมสร้างความมั่นคง ความปลอดภัยในชีวิต ทรัพย์สินของประชาชน

- ๑) ป้องกันและแก้ไขปัญหาเสพติดและจัดระเบียบสังคม
- ๒) รักษาความปลอดภัยชีวิตและทรัพย์สินของประชาชน
- ๓) ยกระดับประสิทธิภาพการบริหารจัดการภาครัฐสู่ความเป็นเลิศ

๓. การวิเคราะห์เพื่อการพัฒนาท้องถิ่น

ผลการวิเคราะห์จุดแข็ง จุดอ่อน โอกาส และอุปสรรค ของการพัฒนาของเทศบาลตำบลศรีธาตุ สามารถแยกเป็นประเด็น ๖ ด้าน ดังนี้

ด้านการพัฒนาศักยภาพการคลังการลงทุนเพื่อขีดความสามารถในการแข่งขันด้วยเทคโนโลยีที่ทันสมัยและเป็นสากล

จุดแข็ง

- (๑) สถานที่ราชการส่วนมากตั้งอยู่ในเขตพื้นที่เทศบาล
- (๒) เป็นแหล่งศูนย์กลางรวมเศรษฐกิจของอำเภอศรีธาตุ
- (๓) มีขนบธรรมเนียม วัฒนธรรม ประเพณี ซึ่งมีความเป็นเอกลักษณ์

จุดอ่อน

- (๑) การรวมกลุ่มอาชีพเพื่อผลิตสินค้าออกจำหน่ายยังไม่เข้มแข็งพอ
- (๒) ประชาชนยังขาดความเข้าใจ ในบทบาทของเทศบาล พึ่งพาตนเองน้อย

โอกาส

- (๑) เริ่มมีการใช้สื่อประชาสัมพันธ์ทางด้านเทคโนโลยีเพื่อเผยแพร่ประชาสัมพันธ์มากยิ่งขึ้น
- (๒) หน่วยงานภายนอกเริ่มเข้ามาศึกษาดูงานเทศบาลตำบลศรีธาตุมากยิ่งขึ้น

ข้อจำกัด

- (๑) การเกษตรยังต้องพึ่งพา แหล่งน้ำทางธรรมชาติ ขาดการมีส่วนร่วมในการบริหารจัดการน้ำอย่างแท้จริง
 - (๒) ประชาชนยังขาดการศึกษาหาความรู้และขาดการนำเทคโนโลยีมาใช้ด้านการเกษตร
 - (๓) เทศบาลตำบลศรีธาตุไม่มีสถานที่ท่องเที่ยว
- ๓.๔.๒ ด้านสาธารณูปโภค สาธารณูปการ และโครงสร้างพื้นฐาน

จุดแข็ง

- (๑) มีเส้นทางคมนาคมติดต่อกันได้ที่สะดวกในระหว่างชุมชน
- (๒) มีแหล่งน้ำขนาดใหญ่ สามารถผลิตน้ำเพื่ออุปโภคบริโภคให้ประชาชนใช้ได้อย่างทั่วถึง
- (๓) มีบุคลากรและอุปกรณ์ เครื่องมือเครื่องใช้ในการปฏิบัติงานด้านไฟฟ้าพร้อม

จุดอ่อน

- (๑) งบประมาณ ไม่เพียงพอในการซ่อมแซมถนนอย่างทั่วถึง ถนนยังแคบ ไม่ได้มาตรฐาน
- (๒) ระบบน้ำประปายังเป็นของสำนักงานประปาส่วนภูมิภาคทำให้การดูแล การผลิตน้ำประปาไม่ได้มาตรฐานเท่าที่ควร

(๓) ระบบไฟฟ้ามีปัญหา การบริการล่าช้า

โอกาส

(๑) ภาครัฐและองค์การบริหารส่วนจังหวัดให้การสนับสนุนงบประมาณในด้านการก่อสร้างบางโครงการ

ข้อจำกัด

(๑) การขาดวินัย ความเสียสละ ความรับผิดชอบของคนในสังคม ต่อสาธารณะประโยชน์

๓.๔.๓ ด้านการศึกษา

จุดแข็ง

- (๑) มีสถานศึกษาทั้งในระบบและนอกระบบ ในเขตเทศบาลตำบลศรีธาตุ
- (๒) มีระบบการศึกษาทั้งก่อนวัยเรียน และในวัยเรียน ในทุกโรงเรียนภายในเขตเทศบาลตำบลศรีธาตุ
- (๓) สนับสนุนอุปกรณ์สื่อการเรียน การสอน เพื่อพัฒนาให้เด็กเกิดทักษะ ความรู้มากยิ่งขึ้น

จุดอ่อน

- (๑) ขาดบุคลากร เชี่ยวชาญทางด้านภาษาอังกฤษ
- (๒) งบประมาณด้านการศึกษา ไม่เพียงพอสัดส่วนของเด็กนักเรียน
- (๓) ด้านอาคารสถานที่ยังไม่ได้มาตรฐานเท่าที่ควร
- (๔) สัดส่วนบุคลากรครูต่อนักเรียนยังไม่ได้มาตรฐาน

โอกาส

- (๑) สนับสนุนอุปกรณ์สื่อการเรียน การสอน เพื่อพัฒนาให้เด็กเกิดทักษะ ความรู้มากยิ่งขึ้น
- (๒) นโยบายรัฐบาลที่เริ่มเล็งเห็นคุณภาพการศึกษา

ข้อจำกัด

- (๑) ตามระเบียบของทางราชการระหว่าง สพฐ.และอปท.แตกต่างกัน

๓.๔.๔ ด้านการเมืองการบริหาร

จุดแข็ง

- (๑) หน่วยงานราชการ ๙๐ % อยู่ในพื้นที่ความดูแลของเทศบาลตำบลศรีธาตุ
- (๒) บุคลากรส่วนมาก เป็นคนในพื้นที่ การประสานงานจึงสะดวก และง่ายในการปฏิบัติงาน
- (๓) เทศบาลตำบลศรีธาตุ มีการก่อสร้างภายในที่เหมาะสม และสอดคล้องกับภารกิจ อีกทั้งยังมีการแบ่งงานรับผิดชอบชัดเจน

จุดอ่อน

- (๑) เครื่องมือ เครื่องใช้ในการปฏิบัติยังไม่เพียงพอ
- (๒) การนำเทคโนโลยีข่าวสาร มาใช้ในการปฏิบัติงานน้อย
- (๓) สถานที่บริการสำนักงานยังต้องปรับปรุงห้องประชุมไว้บริการประชาชน

โอกาส

- (๑) พระราชบัญญัติกำหนดแผน และขั้นตอนการกระจายอำนาจให้แก่ องค์กรปกครองส่วนท้องถิ่น มีอำนาจหน้าที่ในการจัดระบบบริการสาธารณะ เพื่อประโยชน์ของประชาชนในท้องถิ่น

- (๒) นโยบายการโอนถ่ายภารกิจมายัง องค์กรปกครองส่วนท้องถิ่น เพื่อ การกระจายอำนาจจาก ส่วนกลาง ลงสู่องค์กรปกครองส่วนท้องถิ่น

ข้อจำกัด

- (๑) ระเบียบกฎหมายของท้องถิ่นไม่มีเสถียรภาพพอ
(๒) สภาพการณ์ทางเศรษฐกิจในระดับประเทศส่งผลกระทบต่อการพัฒนาท้องถิ่น
(๓) ปัญหาด้านการเมือง มีผลกระทบต่อการบริหาร

๓.๔.๕ ด้านการจัดการทรัพยากรธรรมชาติและสิ่งแวดล้อม

จุดแข็ง

- (๑) มีทรัพยากรแหล่งน้ำที่อุดมสมบูรณ์
(๒) มีพื้นที่สีเขียวในเขตเมือง
(๓) มีแหล่งน้ำสายใหญ่ ไหลผ่าน

จุดอ่อน

- (๑) งบประมาณไม่เพียงพอในการปรับปรุงแหล่งน้ำตามธรรมชาติ
(๒) ประชาชนยังขาดความร่วมมือในการดำเนินงานด้านสิ่งแวดล้อมอย่างจริงจัง

โอกาส

- (๑) แผนยุทธศาสตร์จังหวัด กลุ่มจังหวัด และระดับชาติเอื้อต่อการพัฒนา
(๒) ได้รับบสนับสนุนจากหน่วยงานภาครัฐ ในการปรับปรุงภูมิทัศน์ให้สวยงาม เพื่อเป็นแหล่งการท่องเที่ยว(แต่ยังไม่เพียงพอ)

ข้อจำกัด

- (๑) พื้นที่การจัดการเชื่อมต่อกับองค์กรปกครองส่วนท้องถิ่นอื่นยากต่อการดำเนินการ
(๒) บุคลากรด้านการจัดการสิ่งแวดล้อมมีจำนวนน้อย

ส่วนที่ ๔

สรุปยุทธศาสตร์และแนวทางการพัฒนา

๔.๓ หลักและแนวคิดในการจัดทำแผนพัฒนาท้องถิ่น

๔.๓.๑

๔.๓.๓ นโยบายของอำเภอศรีธาตุ

๑. ปัญหาทางการเร่งรัดจัดปัญหาความยากจนของประชาชนทั้งในเขตชนบทและเขตเมือง มีแนวทางดำเนินงาน ดังนี้

- 1.1 สนับสนุนกองทุนหมู่บ้านและชุมชนเมือง
- 1.2 สนับสนุนโครงการหนึ่งตำบลหนึ่งผลิตภัณฑ์
- 1.3 จัดให้มีโครงการอินเทอร์เน็ตตำบล
- 1.4 การเสริมสร้างความเข้มแข็งให้กับชุมชน
- 1.5 สนับสนุนโครงการกำกับภาษีเกษตรและธนาคารประชาชน
- 1.6 ส่งเสริมการเลี้ยงโคนม

๒. นโยบายการเร่งรัดดำเนินการป้องกันและแก้ไขปัญหาเสพตติมีแนวทางดำเนินงาน ดังนี้

- ๒.๑ สนับสนุนการจัดระเบียบสังคม
- ๒.๒ การใช้พลังแผ่นดินเอาชนะยาเสพติด
 - ๒.๒.๑ โครงการหมู่บ้านเฉลิมพระเกียรติปลอดยาเสพติดภายใต้ยุทธการพลังแผ่นดิน
 - ๒.๒.๒ โครงการแก้ไขปัญหายาเสพติดโดยเร่งด่วน
 - ๒.๒.๓ โครงการอำเภอนำร่องในการแก้ไขปัญหายาเสพติด

๓. นโยบายการป้องกันและปราบปรามการทุจริตและประพฤติมิชอบในวงราชการ

๔. นโยบายริเริ่มของอำเภอศรีธาตุ

- ๔.๑ การแก้ไขปัญหาคาความเดือดร้อนของประชาชน
- ๔.๒ การให้บริการประชาชน
- ๔.๓ การพัฒนาตามภารกิจของส่วนราชการ

๔.๓.๔ นโยบายของเทศบาลตำบลศรีธาตุ

- ๑) พัฒนาส่งเสริมความเข้มแข็งของชุมชนและระบบเศรษฐกิจชุมชน
- ๒) พัฒนาการศึกษา ส่งเสริมสังคมและจารีตประเพณีของท้องถิ่น
- ๓) พัฒนาและส่งเสริมทรัพยากรธรรมชาติและสิ่งแวดล้อม

- ๔) พัฒนาโครงสร้างพื้นฐาน
- ๕) พัฒนาและส่งเสริมการเมืองการบริการ
- ๖) พัฒนาและส่งเสริมการบริการสาธารณสุขชุมชนให้ได้มาตรฐาน

ส่วนที่ ๔ การนำแผนพัฒนาท้องถิ่นสู่ปฏิบัติการปฏิบัติ

๑. ยุทธศาสตร์การพัฒนาและแผนงาน

| ที่ | ยุทธศาสตร์ | ด้าน | แผนงาน | หน่วยงาน รับผิดชอบหลัก | หน่วยงาน สนับสนุน |
|-----|----------------------------------------------------------------------------------------------------------|---------------------|-----------------------------------------------------------------------------------------------|---------------------------------------------------------------|----------------------|
| ๑ | การพัฒนาศักยภาพการค้าการลงทุนเพื่อขีดความสามารถในการแข่งขันด้วยเทคโนโลยี ที่ทันสมัยและเป็นสากล | บริการชุมชนและสังคม | -สาธารณสุข -สังคมสงเคราะห์ -สร้างความเข้มแข็งของชุมชน -ศาสนาวัฒนธรรมและ นันทนาการ | กองสาธารณสุข กองสวัสดิการฯ กองสวัสดิการฯ กองการศึกษา | |
| ๒ | การส่งเสริมการพัฒนาเกษตรอุตสาหกรรม ยกระดับมาตรฐานการผลิตสินค้า | ด้านการเศรษฐกิจ | -สร้างความเข้มแข็งของชุมชน | กองสวัสดิการฯ | |
| ๓ | การยกระดับคุณภาพชีวิตเพื่อสร้างความเข้มแข็งให้สังคมมีความพร้อมรับการเปลี่ยนแปลงทางเศรษฐกิจสังคม วัฒนธรรม | บริการชุมชนและสังคม | -การศึกษา | กองการศึกษา | |
| ๔ | ด้านการเมืองการบริหาร | บริหารทั่วไป | -บริหารงานทั่วไป -การรักษาความสงบภายใน | สำนักปลัด, กองวิชาการฯ,คลัง สำนักปลัด | |
| ๕ | ด้านการจัดการทรัพยากรธรรมชาติและสิ่งแวดล้อม | ด้านการเศรษฐกิจ | -การเกษตร | กองสาธารณสุข | |

ส่วนที่ 6

การนำแผนพัฒนาสามปีไปสู่การปฏิบัติ และการติดตาม ประเมินผล

การติดตามและประเมินผล

ความหมายของการติดตามและการประเมินผล

การติดตาม คือ การเฝ้าระวังและกำหนดกระบวนการทำงานเพื่อให้เป็นไปตามแผนงานที่ได้กำหนดไว้ การติดตามมิใช่เป็นกระบวนการที่จะจับผิดผู้ปฏิบัติงาน แต่เป็นการช่วยตรวจสอบและอำนวยความสะดวก สนับสนุนการดำเนินงานของผู้ปฏิบัติงาน วัตถุประสงค์ที่ได้ตั้งเอาไว้ก่อนการดำเนินงานว่าเป็นไปตามที่กำหนดไว้หรือไม่ การประเมินผลมิได้หมายถึงเพียงการตรวจวัดผลงาน เมื่อโครงการหรือแผนงานแล้วเสร็จเท่านั้น แต่รวมหมายถึงการประเมินผลงานย่อยในระหว่างการทำงานด้วย

ความสำคัญของการติดตามและประเมินผล

1. ทำให้มั่นใจได้ว่าการดำเนินงานเป็นไปตามแผนงานที่ได้กำหนด
2. ทำให้มีการใช้ทรัพยากรในการบริหารได้อย่างมีประสิทธิภาพ
3. ทำให้ทราบความคืบหน้าในการดำเนินงาน
4. ทำให้เกิดการเรียนรู้จุดอ่อนและจุดแข็งในการดำเนินงาน

6.1 องค์กรรับผิดชอบในการติดตาม และประเมินผล

ตามระเบียบกระทรวงมหาดไทย ว่าด้วยการจัดทำแผนพัฒนา ขององค์กรปกครองส่วนท้องถิ่น พ.ศ. 2548 ได้กำหนดให้ผู้บริหารท้องถิ่นแต่งตั้งคณะกรรมการติดตามและประเมินผลแผนพัฒนาท้องถิ่น โดยมีวาระอยู่ในตำแหน่งคราวละ สองปี ประกอบด้วย

| | | |
|-----------------------------|---------------------------------|-------------------|
| (๑) นางพัทธนันท์ วิบูลย์สิน | ผอ. รร.บ้านโคกศรี | ประธานกรรมการ |
| (๒) พ.ต.ท.เดชา บุรณธคาม | สวป.สภ.ศรีธาตุ | กรรมการ |
| (๓) นายสุพัฒน์ คำย่อ | สมาชิกสภาเทศบาล | กรรมการ |
| (๔) นายสัญญาชัย บุราโส | สมาชิกสภาเทศบาล | กรรมการ |
| (๕) นายวิรัช สารระคำ | สมาชิกสภาเทศบาล | กรรมการ |
| (๖) นายนิคม จันทิมี่ | ผู้ทรงคุณวุฒิ | กรรมการ |
| (๗) นายบุญเมือง สายสมคุณ | ผู้ทรงคุณวุฒิ | กรรมการ |
| (๘) นายชาญชัย วรรณคำ | ผู้แทนประชาคม | กรรมการ |
| (๙) นายทินกร ศรีพรมมา | ผู้แทนประชาคม | กรรมการ |
| (๑๐) นางนิตยา ต้นคำใบ | ผู้อำนวยการกองสวัสดิการ | กรรมการ |
| (๑๑) นางเยาวลักษณ์ ปัญญาใส | รักษาการผู้อำนวยการกองสวัสดิการ | กรรมการ/เลขานุการ |

การนำแผนพัฒนาสามปีไปสู่การปฏิบัติ และการติดตามประเมินผล

โดยคณะกรรมการฯ ดังกล่าว มีอำนาจหน้าที่ ดังนี้

1. กำหนดแนวทาง วิธีการในการติดตาม และประเมินผลแผนพัฒนา
2. ดำเนินการติดตาม และประเมินผลแผนพัฒนา
3. รายงานผล และเสนอความเห็น ซึ่งได้จากการติดตาม และประเมินผลแผนพัฒนา ต่อผู้

บริหารท้องถิ่นเพื่อให้ผู้บริหารท้องถิ่น เสนอต่อสภาท้องถิ่น คณะกรรมการพัฒนาท้องถิ่น และประกาศผลการติดตามและประเมินผลแผนพัฒนา ให้ประชาชนในท้องถิ่นทราบโดยทั่วกัน อย่างน้อยปีละหนึ่งครั้ง ภายในเดือนธันวาคมของทุกปี ทั้งนี้ ให้ปิดประกาศโดยเปิดเผยไม่น้อยกว่าสามสิบวัน

4. แต่งตั้งคณะอนุกรรมการ หรือคณะทำงานเพื่อช่วยปฏิบัติงานตามที่เห็นสมควร

6.2 วิธีการและห้วงระยะเวลาในการติดตามประเมินผล

6.2.1 การติดตามความก้าวหน้าในการดำเนินงานตามแผนยุทธศาสตร์ เป็นการติดตามความก้าวหน้าการดำเนินงานภายใต้แผนพัฒนาสามปี โดยใช้แผนดำเนินงานเป็นเครื่องมือในการติดตาม และรายงานผลการดำเนินงานรายไตรมาส 3 เดือน

6.2.2 การประเมินผลการดำเนินงานตามแผนยุทธศาสตร์ โดยใช้แบบประเมินผลการดำเนินงานตามแผนยุทธศาสตร์ ตามคู่มือการติดตามและประเมินผลการจัดทำและแปลงแผนไปสู่การปฏิบัติ ขององค์กรปกครองส่วนท้องถิ่น ซึ่งจัดทำโดยกรมส่งเสริมการปกครองส่วนท้องถิ่น ร่วมกับมหาวิทยาลัยธรรมศาสตร์ โดยกำหนดให้มีประเด็นในการประเมิน 3 ส่วน คือ

1. ความพึงพอใจต่อผลการดำเนินงานขององค์กรปกครองส่วนท้องถิ่นในภาพรวม
2. ความพึงพอใจของผู้ที่เกี่ยวข้องในแต่ละยุทธศาสตร์
3. การเปลี่ยนแปลงของการพัฒนาตามตัวชี้วัด

6.2.3 แบบในการติดตามประเมินผล ใช้ตารางเครื่องมือ ดังนี้

6.2.3.1 ตารางยุทธศาสตร์และจำนวนแนวทางการพัฒนาในปี.....

| ยุทธศาสตร์ | จำนวนโครงการ | |
|------------------------------------------------------------------------------|-------------------------------|---------------------------|
| | จำนวนโครงการที่ปรากฏอยู่ในแผน | จำนวนโครงการที่ได้ปฏิบัติ |
| 1. ยุทธศาสตร์ด้านเศรษฐกิจและคุณภาพชีวิต | | |
| 2. ยุทธศาสตร์ด้านสาธารณสุข โภชนา สาธารณูปโภค สาธารณูปการ และโครงสร้างพื้นฐาน | | |
| 3. ยุทธศาสตร์ด้านการศึกษา | | |
| 4. ยุทธศาสตร์ด้านการเมืองการบริหาร | | |
| 5. ยุทธศาสตร์ด้านการจัดการทรัพยากรธรรมชาติและสิ่งแวดล้อม | | |

การนำแผนพัฒนาสามปีไปสู่การปฏิบัติ และการติดตามประเมินผล

6.2.3.2 ตารางความพึงพอใจต่อผลการดำเนินงานของเทศบาลตำบลศรีธาตุ ในภาพรวม

| ประเด็น | พอใจมาก | พอใจ | ไม่พอใจ |
|-----------------------------------------------------------------------------|---------|------|---------|
| 1. มีการเปิดโอกาสให้ประชาชนมีส่วนร่วมในโครงการ / กิจกรรม | | | |
| 2. มีการประชาสัมพันธ์ให้ประชาชนรับรู้ข้อมูลของโครงการ / กิจกรรม | | | |
| 3. มีการเปิดโอกาสให้ประชาชนแสดงความคิดเห็นในโครงการ/ กิจกรรม | | | |
| 4. มีการรายงานผลการดำเนินงานของโครงการ / กิจกรรมให้ ประชาชนทราบ | | | |
| 5. การเปิดโอกาสให้ประชาชนตรวจสอบการดำเนินโครงการ/กิจกรรม | | | |
| 6. การดำเนินงานเป็นไปตามระยะเวลาที่กำหนด | | | |
| 7. ผลการดำเนินโครงการ / กิจกรรมนำไปสู่การแก้ไขปัญหาของ ประชาชนในท้องถิ่น | | | |
| 8. ประโยชน์ที่ประชาชนได้รับจากการดำเนินโครงการ / กิจกรรม | | | |
| ภาพรวม | | | |

6.2.3.3 ตารางความพึงพอใจของผู้ที่เกี่ยวข้องในแต่ละยุทธศาสตร์

| ประเด็น | คะแนนความพึงพอใจ (เต็ม 10 คะแนน) |
|---------------------------------------------------------------------------|-------------------------------------|
| 1. มีการเปิดโอกาสให้ประชาชนมีส่วนร่วมในโครงการ / กิจกรรม | |
| 2. มีการประชาสัมพันธ์ให้ประชาชนรับรู้ข้อมูลของโครงการ / กิจกรรม | |
| 3. มีการเปิดโอกาสให้ประชาชนแสดงความคิดเห็นในโครงการ/กิจกรรม | |
| 4. มีการรายงานผลการดำเนินงานของโครงการ/กิจกรรมให้ประชาชนทราบ | |
| 5. การเปิดโอกาสให้ประชาชนตรวจสอบการดำเนินโครงการ / กิจกรรม | |
| 6. การดำเนินงานเป็นไปตามระยะเวลาที่กำหนด | |
| 7. ผลการดำเนินโครงการ/กิจกรรมนำไปสู่การแก้ไขปัญหาของประชาชน ในท้องถิ่น | |
| 8. ประโยชน์ที่ประชาชนได้รับจากการดำเนินโครงการ / กิจกรรม | |
| ภาพรวม | |