



แผนอัตรากำลัง ๓ ปี

เทศบาลตำบลศรีธาตุ

อำเภอศรีธาตุ จังหวัดอุดรธานี

ประจำปีงบประมาณ พ.ศ. ๒๕๖๑ - ๒๕๖๓

คำนำ

เทศบาลตำบลศรีธาตุ อำเภอศรีธาตุ จังหวัดอุดรธานี ได้มีการจัดทำแผนอัตรากำลัง ๓ ปี (พ.ศ. ๒๕๖๑ - ๒๕๖๓) เพื่อรองรับการถ่ายโอนภารกิจต่างๆ พร้อมทั้งมีระบบโครงสร้างและระบบงานที่เหมาะสมไม่ซ้ำซ้อนนั้น แต่เนื่องจาก แผนอัตรากำลังดังกล่าว ได้ครบกำหนดระยะเวลาลงแล้ว เพื่อให้การจัดทำแผนอัตรากำลัง ๓ ปี (พ.ศ. ๒๕๖๑ - ๒๕๖๓) ของเทศบาลตำบลศรีธาตุ เป็นแผนอัตรากำลัง ๓ ปี ที่เหมาะสมกับอำนาจหน้าที่ของเทศบาลตาม พระราชบัญญัติเทศบาล พ.ศ.๒๔๙๖ แก้ไขเพิ่มเติม (ฉบับที่ ๑๒) พระราชบัญญัติกำหนดแผนและขั้นตอนการกระจายอำนาจให้องค์กรปกครองส่วนท้องถิ่น พ.ศ. ๒๕๔๒ เพื่อให้คณะกรรมการพนักงานเทศบาลจังหวัดอุดรธานี (ก.ท.จ.อุดรธานี) ตรวจสอบการกำหนดอัตรากำลัง ตำแหน่งพนักงานเทศบาล และลูกจ้าง ให้เหมาะสม ต่อไป

เทศบาลตำบลศรีธาตุ ได้จัดทำแผนอัตรากำลัง ๓ ปี (พ.ศ. ๒๕๖๑ - ๒๕๖๓) เพื่อใช้เป็นแนวทางในการจัดสรรงบประมาณและบรรจุแต่งตั้งพนักงานเทศบาลและลูกจ้าง ตามอำนาจหน้าที่ เพื่อให้การปฏิบัติงานเป็นไปตามนโยบายของรัฐ และความต้องการของประชาชนในเขตพื้นที่ ได้อย่างมีประสิทธิภาพและประสิทธิผลต่อไป

เทศบาลตำบลศรีธาตุ

สารบัญ

เรื่อง	หน้า
๑. หลักการและเหตุผล	๑
๒. วัตถุประสงค์ของการจัดทำแผนอัตรากำลัง ๓ ปี	๑
๓. กรอบแนวคิดในการจัดทำแผนอัตรากำลัง ๓ ปี	๒
๔. สภาพปัญหาของพื้นที่และความต้องการของประชาชน	๒
๕. ภารกิจอำนาจหน้าที่ของเทศบาล	๔
๖. ภารกิจหลักและภารกิจรองที่จะดำเนินการ	๖
๗. สรุปปัญหาและแนวทางในการบริหารงานบุคคล	๗
๘. โครงสร้างการกำหนดส่วนราชการ การกำหนดตำแหน่งพนักงานเทศบาล	๘
๙. ภาระค่าใช้จ่ายเกี่ยวกับเงินเดือนและประโยชน์ตอบแทนอื่น	๑๗
๑๐. แผนภูมิโครงสร้างการแบ่งส่วนราชการตามแนวอัตรากำลัง ๓ ปี	๒๔
๑๑. บัญชีแสดงจัดคนลงสู่ตำแหน่งสรุปและการกำหนดเลขที่ตำแหน่งในส่วนราชการ	๓๓
๑๒. แนวทางการพัฒนาพนักงานและลูกจ้าง	๔๒
๑๓. ประกาศคุณธรรมจรรยาของพนักงานลูกจ้างเทศบาล	๔๓

ภาคผนวก

- คำสั่ง เทศบาลตำบลศรีธาตุ ที่ ๓๒๓/๒๕๖๐ ลงวันที่ ๗ สิงหาคม ๒๕๖๐ เรื่อง แต่งตั้งคณะกรรมการจัดทำแผนอัตรากำลัง ๓ ปี (พ.ศ.๒๕๖๑ - ๒๕๖๓)
- รายงานการประชุมคณะกรรมการ

๑. หลักการและเหตุผล

๑.๑ คณะกรรมการกลางพนักงานเทศบาลได้ประกาศ เรื่อง มาตรฐานทั่วไปเกี่ยวกับอัตราตำแหน่งและมาตรฐานของตำแหน่งลงวันที่ ๒๒ พฤศจิกายน ๒๕๔๔ ข้อ ๕ กำหนดให้คณะกรรมการพนักงานเทศบาล (ก.ท.จ.) กำหนดตำแหน่งพนักงานเทศบาล ว่ามีตำแหน่งใด ระดับใด อยู่ในส่วนราชการจำนวนเท่าใด ให้คำนึงถึงภารกิจหน้าที่ความรับผิดชอบ ลักษณะงานที่ต้องปฏิบัติความยากและคุณภาพของงานปริมาณ ตลอดจนภาระค่าใช้จ่ายของเทศบาลที่ต้องจ่ายในด้านบุคคล โดยให้เทศบาลจัดทำแผนอัตรากำลังของพนักงานหรือลูกจ้างเทศบาล เพื่อใช้ในการกำหนดตำแหน่ง โดยความเห็นชอบของคณะกรรมการพนักงานเทศบาล (ก.ท.จ.) ทั้งนี้ให้เป็นไปตามหลักเกณฑ์และวิธีการที่คณะกรรมการกลางพนักงานเทศบาล (ก.ท.) กำหนด

๑.๒ คณะกรรมการกลางพนักงานเทศบาล (ก.ท.) ในการประชุมครั้งที่ ๑๑/๒๕๔๔ เมื่อวันที่ ๒๖ ธันวาคม ๒๕๔๔ และในการประชุมครั้งที่ ๕/๒๕๔๕ เมื่อวันที่ ๓๑ พฤษภาคม ๒๕๔๕ ได้มีมติเห็นชอบประกาศการกำหนดตำแหน่งพนักงานเทศบาลและกำหนดให้จัดทำแผนอัตรากำลังของเทศบาลเพื่อเป็นกรอบในการกำหนดตำแหน่งและการใช้ตำแหน่งพนักงานเทศบาล โดยให้เสนอให้ (ก.ท.จ.) พิจารณาให้ความเห็นชอบ โดยให้เทศบาลแต่งตั้งคณะกรรมการจัดทำแผนอัตรากำลังวิเคราะห์อำนาจหน้าที่และอัตรากำลัง และกำหนดหลักเกณฑ์และเงื่อนไขในการกำหนดตำแหน่งพนักงานเทศบาลตามแผนอัตรากำลังในรอบระยะเวลา ๓ ปี (พ.ศ. ๒๕๖๑ - ๒๕๖๓)

๑.๓ จากหลักการและเหตุผลดังกล่าว เทศบาลตำบลศรีธาตุจึงได้ปรับปรุงแผนอัตรากำลัง ๓ ปี สำหรับปีงบประมาณ พ.ศ. ๒๕๖๑ - ๒๕๖๓

๒. วัตถุประสงค์ของการจัดทำแผนอัตรากำลัง ๓ ปี

๒.๑ เพื่อให้เทศบาลตำบลศรีธาตุ มีโครงสร้างการบริหาร และระบบงานที่เหมาะสมไม่ซ้ำซ้อน

๒.๒ เพื่อให้เทศบาลตำบลศรีธาตุ มีการกำหนดตำแหน่ง และจัดอัตรากำลังคำสั่งให้เหมาะสมกับอำนาจหน้าที่ของเทศบาลตาม พ.ร.บ. เทศบาล พ.ศ. ๒๕๔๖ และตามพระราชบัญญัติกำหนดแผนและขั้นตอนการกระจายอำนาจแก่องค์กรปกครองส่วนท้องถิ่น พ.ศ. ๒๕๔๒ และกฎหมายอื่นที่เกี่ยวข้อง

๒.๓ เพื่อให้คณะกรรมการการพนักงานเทศบาล (ก.ท.จ.) ตรวจสอบการกำหนดตำแหน่งและการใช้ตำแหน่งพนักงานเทศบาลว่าถูกต้องเหมาะสมหรือไม่

๒.๔ เพื่อเป็นแนวทางในการดำเนินการวางแผนใช้อัตรากำลังการพัฒนาบุคลากรของเทศบาลตำบลศรีธาตุให้เกิดประโยชน์สูงสุด

๒.๕ เพื่อให้เทศบาลตำบลศรีธาตุ สามารถวางแผนอัตรากำลังในการบรรจุแต่งตั้งข้าราชการ เพื่อให้การบริหารงานของเทศบาลตำบลศรีธาตุ เกิดประโยชน์ต่อประชาชนเกิดผลสัมฤทธิ์ต่อภารกิจตามอำนาจหน้าที่มีประสิทธิภาพ มีความคุ้มค่าสามารถลดขั้นตอนการปฏิบัติงานและมีการลดภารกิจ ตอบสนองความต้องการของประชาชนได้เป็นอย่างดี และยุบเลิกหน่วยงานที่ไม่จำเป็น

๒.๖ เพื่อให้เทศบาลสามารถควบคุมภาระค่าใช้จ่ายด้านการบริหารงานบุคคลให้เป็นไปตามกฎหมายกำหนด

-๒-

๓. ขอบเขตและแนวทางในการจัดทำแผนอัตรากำลัง ๓ ปี

๓.๑ วิเคราะห์ภารกิจ อำนาจหน้าที่ความรับผิดชอบของเทศบาลตำบลศรีธาตุ ตามพระราชบัญญัติเทศบาล พ.ศ. ๒๔๙๖ พระราชบัญญัติกำหนดแผน และขั้นตอนการกระจายอำนาจให้แก่องค์กรปกครองส่วนท้องถิ่น พ.ศ. ๒๕๔๒ ตลอดจนกฎหมายอื่น ให้สอดคล้องกับแผนพัฒนาเศรษฐกิจและสังคมแห่งชาติแผนพัฒนาจังหวัด แผนพัฒนาอำเภอ นโยบายรัฐบาล นโยบายผู้บริหาร และสภาพปัญหาของเทศบาลตำบลศรีธาตุ

๓.๒ กำหนดโครงสร้างการแบ่งส่วนราชการภายในและการจัดระบบงาน เพื่อรองรับภารกิจตามอำนาจหน้าที่ความรับผิดชอบให้สามารถแก้ไขปัญหาของเทศบาลตำบลศรีธาตุ ได้อย่างมีประสิทธิภาพ

๓.๓ กำหนดตำแหน่งในสายงานต่างๆ จำนวนตำแหน่งและระดับตำแหน่งให้เหมาะสมกับภาระหน้าที่ความรับผิดชอบ ปริมาณงานและคุณภาพของงาน รวมทั้งสร้างความก้าวหน้าในสายงานอาชีพของกลุ่มงานต่างๆ

๓.๔ จัดทำกรอบอัตรากำลัง ๓ ปี โดยภาระค่าใช้จ่ายด้านการบริหารงานบุคคลต้องไม่เกินร้อยละ ๔๐ ของงบประมาณรายจ่าย

๓.๕ ต้องการให้พนักงานเทศบาลทุกคน ได้รับการพัฒนาอย่างน้อยปีละ ๑ ครั้ง

๔. สภาพปัญหาของพื้นที่และความต้องการของประชาชน

เทศบาลตำบลศรีธาตุ มีขนาดพื้นที่ ๓.๔๓ ตารางกิโลเมตร สภาพพื้นที่ทั่วไปเป็นลาดเอียงจากทิศเหนือไปหาทิศใต้ยาวไปตามถนนศรีธาตุ - วังสามหมอ มีความสูงจากระดับน้ำทะเลปานกลางประมาณ ๓๐๐ เมตร เขตการปกครองแบ่งเป็น ๙ หมู่บ้าน ๑,๗๗๕ ครัวเรือน ประชากรทั้งสิ้น ๕,๕๖๘ คน เป็นชาย ๒,๗๗๓ คน เป็นหญิง ๒,๗๙๕ คน มีความหนาแน่นเฉลี่ยประมาณ ๑,๖๔๘.๙๗ คน/ตารางกิโลเมตร (ข้อมูล ณ วันที่ ๑ เดือน สิงหาคม พ.ศ.๒๕๖๐)

สภาพปัญหาและความต้องการ

๔.๑ ด้านโครงสร้างพื้นฐาน

๑.๑ การคมนาคม มีถนนทั้งหมด ๕๐ สาย อัตราส่วนถนนคอนกรีตและถนนลาดยางต่อถนนลูกรัง ๑:๐.๕๓ การเดินทางมีความสะดวกส่วนถนนที่เป็นลูกรังไม่สะดวกในฤดูฝนและเป็นฝุ่นในหน้าแล้ง แต่ส่วนใหญ่จะอยู่ในเขตชุมชนเบาบางหรือเขตรอยต่อระหว่างเทศบาลกับองค์การบริหารส่วนตำบล เนื่องจากเทศบาลมีพื้นที่ลาดเอียงในฤดูฝนจึงทำให้น้ำไหลเร็วและแรง เป็นสาเหตุให้ถนนชำรุดต้องซ่อมแซม

๑.๒ การระบายน้ำ เนื่องจากมีพื้นที่ลาดเอียงจากทิศเหนือไปทิศใต้ ทำให้มีปัญหาการระบายน้ำ เพราะจะต้องก่อสร้างรางขนาดกว้างและลึก การก่อสร้างรางระบายน้ำยังไม่ทั่วถึง แต่เดิมมีการก่อสร้างรางระบายน้ำโดยไม่มีฝาดปิด ยังมีรางระบายน้ำเป็นจำนวนมากที่จะต้องก่อสร้างใหม่และปรับปรุงซ่อมแซม

-๓-

๑.๓ แหล่งน้ำอุปโภคบริโภค และแหล่งน้ำเพื่อการเกษตรมีแหล่งน้ำใหญ่ๆคือลำน้ำปาวสำหรับการเกษตร และหนองน้ำบึงคำศรี (ตอนบน) สำหรับการประปาอยู่ในเขตบริการของการประปาส่วนภูมิภาค คุณภาพน้ำไม่ได้มาตรฐาน การให้บริการน้ำประปายังไม่ทั่วถึง ขาดแหล่งสำรองน้ำไว้ใช้ในยามขาดแคลน

๑.๔ ไฟฟ้า มีไฟฟ้าครบทุกครัวเรือน และมีไฟฟ้าสาธารณะจำนวน ๕๗๔ จุด ถ้าจะยังไม่มีไฟฟ้าใช้ก็คือครัวเรือนที่สร้างใหม่ซึ่งสายเมนส่งไปยังไม่ถึง

๑.๓ ด้านการผังเมือง เทศบาลมี ทางหลวงแผ่นดิน ๓ สาย ทางหลวงเทศบาล ๕๐ สาย เป็นคอนกรีต ๒๓ สาย ลาดยาง ๕ สาย ลูกรัง ๒๒ สาย รวมความยาวถนนในเขตเทศบาล ๒๓.๔ กิโลเมตร

๔.๒ ปัญหาเศรษฐกิจ

- ประชาชนส่วนใหญ่กว่าร้อยละ ๘๐ ประกอบอาชีพการเกษตร แต่มีพื้นที่การผลิตอยู่นอกเขตเทศบาล การทำนาส่วนหนึ่งพื้นที่ถูกเวนคืนเนื่องจากแนวเขตเขื่อนลำปาว ซึ่งทำนาได้เฉพาะหน้าแล้งเพราะฤดูฝนจะถูกน้ำท่วม

- การค้าขายและการบริการ จะมีร้านค้าขนาดเล็กส่วนใหญ่เป็นการค้าที่เกี่ยวกับผลผลิตการเกษตรและการก่อสร้าง รวมถึงของใช้ยังชีพที่เป็นเครื่องอุปโภคและบริโภคในชีวิตประจำวัน

- แหล่งท่องเที่ยว ขาดงบประมาณดำเนินการและไม่มีจุดเด่น

- ปัญหาหนี้สิน เนื่องจากไม่มีอุตสาหกรรมขนาดใหญ่หรือธุรกิจการบริการ รายได้ส่วนใหญ่ขึ้นอยู่กับผลผลิตการเกษตร ขาดการประกอบอาชีพที่เป็นรายได้เสริม

๔.๓ ด้านสังคม

- การศึกษา มีโรงเรียนสังกัด สพฐ. จำนวน ๓ โรงเรียน เป็นโรงเรียนประถมศึกษาขนาดใหญ่ ๑ โรงเรียน โรงเรียนประถมศึกษาขนาดเล็ก ๑ โรงเรียน โรงเรียนมัธยมประจำอำเภอ ๑ โรงเรียน และศูนย์พัฒนาเด็กเล็กสังกัดเทศบาล ๑ แห่ง โดยภาพรวมยังจำเป็นต้องยกระดับมาตรฐานและพัฒนาในด้านต่างๆ

- ด้านสาธารณสุข เทศบาลตำบลศรีธาตุ อยู่ในเขตบริการของโรงพยาบาลส่งเสริมสุขภาพศรีสงคราม เพราะโรงพยาบาลตั้งอยู่นอกเขต จึงจำเป็นต้องส่งเสริมสุขภาพ และป้องกันโรคภัยไข้เจ็บให้แก่ประชาชน / ชุมชน มีประชาชนมาใช้บริการโดยเฉลี่ย ๑,๒๒๓ คน/ปี

๔.๔ ด้านการเมือง การบริหาร

- ประชาชนขาดการมีส่วนร่วมในชุมชน เนื่องจากขาดความสนใจเรื่องการเมืองการปกครอง เพราะประชาชนส่วนใหญ่ยังมีระดับการศึกษาในเกณฑ์ที่ต่ำ เป็นสาเหตุให้ชุมชนอ่อนแอและไม่เข้มแข็ง

- ในการเลือกตั้งสมาชิกสภาเทศบาลตำบลศรีธาตุ เมื่อวันที่ ๖ ตุลาคม ๒๕๕๖ ผู้มีสิทธิเลือกตั้ง ๔,๑๖๖ คน มาใช้สิทธิเลือกตั้ง ๓,๑๔๕ คน คิดเป็นร้อยละ ๗๕.๔๙ (ข้อมูล ณ ๖ ตุลาคม ๒๕๕๖)

๔.๕ ปัญหาทรัพยากรและสิ่งแวดล้อม

- ปัญหาทรัพยากรและสิ่งแวดล้อม จะเป็นปัญหาที่สำคัญและเป็นปัญหาใหญ่ในอนาคต ถ้าหากไม่ได้รับการแก้ไขทันเวลาจะเป็นปัญหาที่ยากจะแก้ไข เพราะประชากรมีเพิ่มมากขึ้น การแย่งชิงทรัพยากรหรือการใช้ทรัพยากรก็เพิ่มมากขึ้น

- การขาดแหล่งน้ำสาธารณะ

- การขาดสวนป่า

- ปัญหาขยะมูลฝอยและสิ่งปฏิกูล

- การขาดที่พักผ่อนหย่อนใจ

๕. ภารกิจ อำนาจหน้าที่ของเทศบาลตำบลศรีธาตุ

ตามพระราชบัญญัติเทศบาล พ.ศ. ๒๔๙๖ และพระราชบัญญัติกำหนดแผนและขั้นตอนการกระจายอำนาจให้แก่องค์กรปกครองส่วนท้องถิ่น พ.ศ. ๒๕๔๒ ได้กำหนดภารกิจและอำนาจหน้าที่ของเทศบาลไว้ ซึ่งเทศบาลจะได้บริการประชาชน และแก้ไขปัญหาได้มากขึ้นน้อยแค่ไหน ขึ้นอยู่กับศักยภาพของเทศบาลว่ามีทุนทรัพย์ หรืองบประมาณที่จะดำเนินการ มีบุคลากรหรือและสามารถแก้ปัญหาอุปสรรคได้หรือไม่อย่างไร ภารกิจ อำนาจหน้าที่กำหนดเป็น ๗ ด้าน ดังนี้

๕.๑ ด้านโครงสร้างพื้นฐานมีภารกิจที่เกี่ยวข้อง ดังนี้

๑. ให้มีและบำรุงทางบกและทางน้ำ
๒. ให้มีโรงฆ่าสัตว์
๓. ให้มีน้ำสะอาดหรือประปา
๔. ให้มีการบำรุงไฟฟ้าหรือแสงสว่างโดยวิธีอื่น
๕. ให้มีและบำรุงทางระบายน้ำ
๖. จัดระบบสาธารณสุขโรคและการก่อสร้างอื่นๆ
๗. จัดระบบสาธารณสุขโรค
๘. จัดให้มีการป้องกันและบรรเทาสาธารณภัย
๙. การขนส่งทางถนนและการจัดการจราจร

๕.๒ ด้านการส่งเสริมคุณภาพชีวิต

๑. การจัดการศึกษา
๒. บำรุงและส่งเสริมการทำมาหากิน
๓. ป้องกันและระงับโรคติดต่อ
๔. ให้ราษฎรได้รับการศึกษาอบรม
๕. รักษาความสงบของถนนหรือทางเดินที่เป็นสาธารณะรวมทั้งการกำจัดขยะมูลฝอย
๖. ให้มีและสถานที่พิทักษ์รักษาคนไข้
๗. การสังคมสงเคราะห์และการพัฒนาคุณภาพชีวิตเด็ก สตรี คนชรา และผู้ด้อยโอกาส
๘. การบำรุงรักษาศิลปะ จารีตประเพณี ภูมิปัญญาท้องถิ่นและวัฒนธรรมอันดีงาม
๙. ส่งเสริมการกีฬา จารีตประเพณี และวัฒนธรรมอันดีงาม

๕.๓ ด้านการจัดระเบียบชุมชน และการรักษาความสงบเรียบร้อยที่เกี่ยวข้อง ดังนี้

๑. การรักษาความสงบเรียบร้อยของประชาชน
๒. การรักษาความปลอดภัย ความเป็นระเบียบเรียบร้อย และการอนามัย ในกรมทรมหาสถานที
สาธารณะอื่นๆ
๓. การรักษาความสงบเรียบร้อย การส่งเสริมและการพัฒนาชุมชน การป้องกันและรักษาความ
ปลอดภัย ในชีวิตและทรัพย์สิน
๔. การป้องกันและบรรเทาสาธารณภัย

๕.๔ ด้านการวางแผน การส่งเสริมการลงทุน พาณิชยกรรม และการท่องเที่ยว มีภารกิจที่เกี่ยวข้อง ดังนี้

๑. บำรุงและส่งเสริมการทำมาหากินของราษฎร
๒. ให้มีตลาด
๓. ให้มีสุสานและฌาปนสถาน
๔. เทศพาณิชย์
๕. การส่งเสริมการฝึกและการประกอบอาชีพ
๖. การพาณิชย์และการส่งเสริมการลงทุน
๗. ส่งเสริมการท่องเที่ยว

๕.๕ ด้านการบริหารการจัดการอนุรักษ์ทรัพยากรธรรมชาติและสิ่งแวดล้อม ภารกิจที่เกี่ยวข้อง ดังนี้

๑. การจัดการบำรุงการศึกษา และการใช้ประโยชน์จากป่าไม้ ที่ดิน
๒. จัดให้มีและควบคุมและฌาปนสถาน
๓. การจัดขยะมูลฝอย สิ่งปฏิกูลและน้ำเสีย
๔. การรักษาความสะอาดและความเป็นระเบียบเรียบร้อยของบ้านเมือง
๕. การส่งเสริม การพัฒนาเทคโนโลยีที่เหมาะสม
๖. ส่งเสริมให้ประชาชนมีส่วนร่วมในการพัฒนาท้องถิ่น

๕.๖ ด้านการศาสนา ศิลปวัฒนธรรม จารีตประเพณี มีภารกิจที่เกี่ยวข้อง ดังนี้

- บำรุงรักษาศิลปะ จารีตประเพณี ภูมิปัญญาท้องถิ่นและวัฒนธรรมอันดีงามของท้องถิ่น

๕.๗ ด้านการบริหารจัดการและการสนับสนุนการปฏิบัติภารกิจที่เกี่ยวข้อง ดังนี้

๑. การจัดทำแผนพัฒนาเทศบาล
๒. การส่งเสริมประชาธิปไตย ความเสมอภาค และสิทธิเสรีภาพของประชาชน
๓. การส่งเสริมการมีส่วนร่วมของราษฎรในการพัฒนาท้องถิ่น

๔. การสนับสนุนและประกาศให้ความร่วมมือขององค์กรปกครองส่วนท้องถิ่นในการพัฒนา

-๖-

๖. ภารกิจหลักและภารกิจรองที่เทศบาลจะดำเนินการ

จากภารกิจและอำนาจหน้าที่ตามข้อ ๕ นำมากำหนดเป็นภารกิจหลักและภารกิจรองที่ต้องดำเนินการ ได้แก่

ภารกิจหลัก

๑. ให้มีและบำรุงทางบกและทางน้ำ
๒. ให้มีโรงฆ่าสัตว์
๓. ให้มีน้ำสะอาดหรือประปา
๔. ให้มีการบำรุงไฟฟ้าหรือแสงสว่างโดยวิธีอื่น
๕. ให้มีและบำรุงทางระบายน้ำ
๖. จัดระบบสาธารณสุขโรคและการก่อสร้างอื่นๆ
๗. จัดระบบสาธารณสุขโรค
๘. จัดให้มีการป้องกันและบรรเทาสาธารณภัย
๙. การส่งเสริมการศึกษา
๑๐. การบำรุงและส่งเสริมการทำมาหากิน
๑๑. ป้องกันและระงับโรคติดต่อ
๑๒. ให้ราษฎรได้รับการศึกษาอบรม
๑๓. รักษาความสงบของถนนหรือทางเดินสาธารณะที่เป็นสาธารณะ รวมทั้งการกำจัดขยะมูลฝอย
๑๔. การสังคมสงเคราะห์ การพัฒนาคุณภาพชีวิตเด็กพิการ คนชรา และผู้ด้อยโอกาส
๑๕. การบำรุงรักษาศิลปะ จารีตประเพณี ภูมิปัญญาท้องถิ่นและวัฒนธรรมอันดีงาม
๑๖. ส่งเสริมพัฒนา จารีตประเพณีและวัฒนธรรมอันดีงามของท้องถิ่น
๑๗. รักษาความสงบเรียบร้อยของประชาชน
๑๘. การรักษาความปลอดภัย ความเป็นระเบียบเรียบร้อย และการอนามัย โรงมหรสพ สถานที่
สาธารณะอื่นๆ
๑๙. การรักษาความสงบเรียบร้อย ส่งเสริมสนับสนุน การป้องกัน และรักษาความปลอดภัย ใน
ชีวิตและทรัพย์สิน การป้องกันและบรรเทาสาธารณภัย
๒๐. บำรุงส่งเสริมการทำมาหากินของราษฎร
๒๑. ให้มีตลาด
๒๒. การส่งเสริมการฝึกและประกอบอาชีพ

๒๓. การส่งเสริมการท่องเที่ยว
๒๔. การกำจัดขยะมูลฝอย
๒๕. การรักษาความสะอาดและความเป็นระเบียบเรียบร้อยของบ้านเมือง
๒๖. ส่งเสริมให้ประชาชนมีส่วนร่วมในการพัฒนาท้องถิ่น
๒๗. บำรุงรักษาศิลปะ จารีตประเพณี ภูมิปัญญาท้องถิ่น และวัฒนธรรมอันดีงามของท้องถิ่น
๒๘. การจัดทำแผนพัฒนาเทศบาล

-๗-

๒๙. การส่งเสริมประชาธิปไตย ความเสมอภาค และสิทธิเสรีภาพของประชาชน
๓๐. การส่งเสริมการมีส่วนร่วมของราษฎรในการพัฒนาท้องถิ่น
๓๑. การสัมมนา และประสานให้ความร่วมมือองค์กรปกครองส่วนท้องถิ่น

ภารกิจรอง

๑. ให้มีสถานที่พิทักษ์รักษาคนไข้
๒. เทศพาณิชย์
๓. การพาณิชย์และส่งเสริมการลงทุน
๔. การจัดการ การบำรุงรักษาและการให้ประโยชน์จากป่าไม้ ทรัพยากรธรรมชาติและสิ่งแวดล้อม
๕. การส่งเสริมการพัฒนาเทคโนโลยีที่เหมาะสม

๗. สรุปปัญหาและแนวทาง โดยการกำหนดโครงสร้างส่วนราชการและกรอบอัตรากำลัง

เทศบาลตำบลศรีธาตุ เป็นเทศบาลขนาดกลาง โดยกำหนดโครงสร้างการแบ่งส่วนราชการออกเป็น ๗ กอง และ ๑ หน่วยตรวจสอบภายใน ดังนี้

๑. สำนักปลัด
๒. กองคลัง
๓. กองช่าง
๔. กองสาธารณสุขและสิ่งแวดล้อม
๕. กองวิชาการและแผนงาน
๖. กองการศึกษา

๗. กองสวัสดิการสังคม

๘. หน่วยตรวจสอบภายใน

มีกรอบอัตราพนักงานเทศบาล ลูกจ้างประจำ และพนักงานจ้าง ทั้งสิ้น ๗๗ อัตรา มีคนครอง

๗๑ อัตรา มีอัตราว่าง ๖ อัตรา ในรอบเวลาของแผนอัตรากำลัง ๓ ปี (พ.ศ. ๒๕๕๘ - ๒๕๖๐) ที่ผ่านมา ไม่สามารถบรรจุพนักงานเต็มอัตราทั้งหมด ด้วยสาเหตุหลายประการ เช่น

๑. ไม่มีผู้ขอโอน (ย้าย) มาดำรงตำแหน่ง หรือไม่ได้บรรจุเพิ่ม

๒. นโยบายของผู้บริหารในการลดค่าใช้จ่ายเรื่องอัตรากำลังคน

๓. พิจารณาความเหมาะสมในเรื่องขนาดพื้นที่ ปริมาณงาน ปริมาณเงิน และปริมาณคน

ตามอัตรากำลังที่มีความสามารถดำเนินการให้บรรลุผลได้ในระดับหนึ่ง

-๘-

เทศบาลตำบลศรีธาตุ มีความจำเป็นต้องใช้คนที่มีความสามารถด้านอื่นๆ โดยเฉพาะในสายงานหลักๆ ให้ครบจำนวนเต็มอัตราตรงกับสายงานเพื่อรองรับภารกิจด้านไอทีในรูปแบบในการบริการประชาชน และการพัฒนาเทศบาลมีประสิทธิภาพและประสิทธิผล

๘. โครงสร้างการกำหนดส่วนราชการ การกำหนดตำแหน่ง

จากสภาพปัญหาของเทศบาลตำบลศรีธาตุดังกล่าว มีภารกิจอำนาจหน้าที่ที่จะต้องดำเนินการแก้ไขปัญหาดังกล่าว ภายใต้อำนาจหน้าที่ที่กำหนดไว้ ในพระราชบัญญัติเทศบาล พ.ศ. ๒๕๔๖ พระราชบัญญัติกำหนดแผนและขั้นตอนการกระจายอำนาจให้แก่องค์กรปกครองส่วนท้องถิ่น พ.ศ. ๒๕๔๒ โดยมีการกำหนดโครงสร้างส่วนราชการดังนี้

๘.๑ โครงสร้างการกำหนดส่วนราชการ

โครงสร้างตามแผนอัตรากำลังปัจจุบัน พ.ศ. ๒๕๕๘-๒๕๖๐ (เดิม)	โครงสร้างตามแผนอัตรากำลังใหม่ พ.ศ. ๒๕๖๑ - ๒๕๖๓	หมายเหตุ
๑. สำนักปลัด ๑.๑ ฝ่ายอำนวยการ (๑) งานธุรการ (๒) งานการเจ้าหน้าที่ (๓) งานทะเบียนราษฎร	๑. สำนักปลัด ๑.๑ ฝ่ายอำนวยการ (๑) งานธุรการ (๒) งานการเจ้าหน้าที่ (๓) งานทะเบียนราษฎร	

(๔) งานป้องกันและบรรเทาสาธารณภัย (๕) งานนิติการและกิจการสภา	(๔) งานป้องกันและบรรเทาสาธารณภัย (๕) งานนิติการและกิจการสภา	
๒. กองคลัง (๑) งานการเงินและบัญชี (๒) งานพัสดุและทรัพย์สิน (๓) งานพัฒนารายได้ (๔) งานแผนที่ภาษีและทะเบียนทรัพย์สิน (๕) งานทะเบียนพาณิชย์	๒.กองคลัง (๑) งานการเงินและบัญชี (๒) งานพัสดุและทรัพย์สิน (๓) งานพัฒนารายได้ (๔) งานแผนที่ภาษีและทะเบียนทรัพย์สิน (๕) งานทะเบียนพาณิชย์	
๓. กองช่าง ๓.๑ ฝ่ายการโยธา (๑) งานแบบแผนและก่อสร้าง (๒) งานวิศวกรรม (๓) งานสถาปัตยกรรม (๔) งานผังเมือง (๕) งานสาธารณูปโภค (๖) งานไฟฟ้าสาธารณะ	๓. กองช่าง ๓.๑ ฝ่ายการโยธา (๑) งานแบบแผนและก่อสร้าง (๒) งานวิศวกรรม (๓) งานสถาปัตยกรรม (๔) งานผังเมือง (๕) งานสาธารณูปโภค (๖) งานไฟฟ้าสาธารณะ	

-๙-

โครงสร้างตามแผนอัตรากำลังปัจจุบัน พ.ศ. ๒๕๕๘-๒๕๖๐	โครงสร้างตามแผนอัตรากำลังใหม่ พ.ศ. ๒๕๖๑-๒๕๖๓	หมายเหตุ
๔. กองสาธารณสุขและสิ่งแวดล้อม ๕.๑ ฝ่ายบริหารงานสาธารณสุข (๑) งานสุขาภิบาลอนามัยและสิ่งแวดล้อม (๒) งานส่งเสริมสุขภาพ (๓) งานป้องกันและความคุ้มครองโรคติดต่อ	๔. กองสาธารณสุขและสิ่งแวดล้อม ๕.๑ ฝ่ายบริหารงานสาธารณสุข (๑) งานสุขาภิบาลอนามัยและสิ่งแวดล้อม (๒) งานส่งเสริมสุขภาพ (๓) งานป้องกันและความคุ้มครองโรคติดต่อ	
๕. กองวิชาการและแผนงาน ๕.๑ ฝ่ายแผนงานและงบประมาณ (๑) งานวิเคราะห์นโยบาย	๕. กองวิชาการและแผนงาน ๕.๑ ฝ่ายแผนงานและงบประมาณ (๑) งานวิเคราะห์นโยบาย	

<p>(๒) งานจัดทำงบประมาณ</p> <p>(๓) งานประชาสัมพันธ์</p> <p>(๔) งานเผยแพร่ข้อมูลข่าวสาร</p>	<p>(๒) งานจัดทำงบประมาณ</p> <p>(๓) งานประชาสัมพันธ์</p> <p>(๔) งานเผยแพร่ข้อมูลข่าวสาร</p>	
<p>๖. กองการศึกษา</p> <p>๖.๑ ฝ่ายบริหารการศึกษา</p> <p>(๑) งานบริหารการศึกษา</p> <p>(๒) งานศาสนาและวัฒนธรรม</p> <p>(๓) งานสันตนาการ</p> <p>(๔) งานจัดการศึกษาศูนย์พัฒนาเด็กเล็ก</p>	<p>๖. กองการศึกษา</p> <p>๖.๑ ฝ่ายบริหารการศึกษา</p> <p>(๑) งานบริหารการศึกษา</p> <p>(๒) งานศาสนาและวัฒนธรรม</p> <p>(๓) งานสันตนาการ</p> <p>(๔) งานจัดการศึกษาศูนย์พัฒนาเด็กเล็ก</p>	
<p>๗. กองสวัสดิการสังคม</p> <p>๗.๑ ฝ่ายส่งเสริมสวัสดิการสังคม</p> <p>(๑) งานสังคมสงเคราะห์</p> <p>(๒) งานส่งเสริมสวัสดิการสังคม</p> <p>(๓) งานพัฒนาชุมชน</p> <p>(๔) งานสวนสาธารณะ</p>	<p>๗. กองสวัสดิการสังคม</p> <p>๗.๑ ฝ่ายส่งเสริมสวัสดิการสังคม</p> <p>(๑) งานสังคมสงเคราะห์</p> <p>(๒) งานส่งเสริมสวัสดิการสังคม</p> <p>(๓) งานพัฒนาชุมชน</p> <p>(๔) งานสวนสาธารณะ</p>	
<p>๘. หน่วยตรวจสอบภายใน</p> <p>(๑) งานตรวจสอบภายใน</p>	<p>๘. หน่วยตรวจสอบภายใน</p> <p>(๑) งานตรวจสอบภายใน</p>	

๘.๒ การวิเคราะห์การกำหนดตำแหน่งพนักงานเทศบาล

กรอบอัตรากำลัง ๓ ปี พ.ศ. ๒๕๖๑ - ๒๕๖๓ ตำแหน่งพนักงานเทศบาล ลูกจ้างประจำ และพนักงานจ้าง

ส่วนราชการ	กรอบ อัตรากำลังเดิม	กรอบอัตรากำลังใหม่			เพิ่ม/ลด			หมายเหตุ
		๒๕๖๑	๒๕๖๒	๒๕๖๓	๒๕๖๑	๒๕๖๒	๒๕๖๓	
- ปลัดเทศบาล (นักบริหารงานท้องถิ่น ระดับกลาง)	๑	๑	๑	๑	-	-	-	มีผู้ครองตำแหน่ง
- รองปลัดเทศบาล (นักบริหารงานท้องถิ่น ระดับต้น) <u>สำนักปลัด</u>	๑	๑	๑	๑	-	-	-	ว่าง
- หัวหน้าสำนักปลัด (นักบริหารงานทั่วไป ระดับต้น)	๑	๑	๑	๑	-	-	-	มีผู้ครองตำแหน่ง
- หัวหน้าฝ่ายอำนวยการ (นักบริหารงานทั่วไป ต้น)	๑	๑	๑	๑	-	-	-	มีผู้ครองตำแหน่ง
- นักทรัพยากรบุคคล (ชก.)	๑	๑	๑	๑	-	-	-	มีผู้ครองตำแหน่ง
- เจ้าพนักงานธุรการ (ปง.)	๑	๑	๑	๑	-	-	-	มีผู้ครองตำแหน่ง
- เจ้าพนักงานธุรการ (ชง.)	๑	๑	๑	๑	-	-	-	มีผู้ครองตำแหน่ง
- เจ้าพนักงานป้องกันฯ (ชง.) <u>ลูกจ้างประจำ</u>	๑	๑	๑	๑	-	-	-	มีผู้ครองตำแหน่ง
-เจ้าพนักงานธุรการ	๑	๑	๑	๑	-	-	-	มีผู้ครองตำแหน่ง
-เจ้าพนักงานทะเบียน	๑	๑	๑	๑	-	-	-	มีผู้ครองตำแหน่ง
<u>พนักงานจ้างตามภารกิจ</u>								
-พนักงานดับเพลิง	๒	๒	๒	๒	-	-	-	มีผู้ครองตำแหน่ง ทั้ง ๒ อัตรา

-ผู้ช่วยนายช่างโยธา	๑	๑	๑	๑	-	-	-	มีผู้ครองตำแหน่ง
-ผู้ช่วยเจ้าพนักงานธุรการ	๑	๑	๑	๑	-	-	-	มีผู้ครองตำแหน่ง
<u>พนักงานจ้างทั่วไป</u>								
-พนักงานบัญชี	๑	๑	๑	๑	-	-	-	มีผู้ครองตำแหน่ง
-พนักงานสำรวจข้อมูล	๑	๑	๑	๑	-	-	-	มีผู้ครองตำแหน่ง
-พนักงานทะเบียนทรัพย์สิน	๑	๑	๑	๑	-	-	-	มีผู้ครองตำแหน่ง

-๑๒-

กรอบอัตรากำลัง ๓ ปี พ.ศ. ๒๕๖๑ - ๒๕๖๓ ตำแหน่งพนักงานเทศบาล ลูกจ้างประจำ และพนักงานจ้าง

ส่วนราชการ	กรอบ อัตรากำลังเดิม	จำนวนตามกรอบอัตรากำลังใหม่			เพิ่ม/ลด			หมายเหตุ
		๒๕๖๑	๒๕๖๒	๒๕๖๓	๒๕๖๑	๒๕๖๒	๒๕๖๓	
<u>กองช่าง</u>								
- ผู้อำนวยการกองช่าง (นักบริหารงานช่าง ระดับต้น)	๑	๑	๑	๑	-	-	-	ว่าง
- หัวหน้าฝ่ายการโยธา (นักบริหารงานช่าง ระดับต้น)	๑	๑	๑	๑	-	-	-	มีผู้ครองตำแหน่ง
- นายช่างไฟฟ้า (ขง.)	๑	๑	๑	๑	-	-	-	

พนักงานจ้างตามภารกิจ									
-ผู้ช่วยเจ้าพนักงานธุรการ	๑	๑	๑	๑	-	-	-	มีนครองตำแหน่ง	
-พนักงานช่างไฟฟ้า	๒	๒	๒	๒	-	-	-	มีนครองตำแหน่ง ทั้ง ๒ อัตรา	
พนักงานจ้างทั่วไป									
-พนักงานไฟฟ้า	๒	๒	๒	๒	-	-	-	มีนครองตำแหน่ง ทั้ง ๒ อัตรา	

-๑๓-

กรอบอัตรากำลั้ง ๓ ปี พ.ศ. ๒๕๖๑ - ๒๕๖๓ ตำแหน่งพนักงานเทศบาล ลูกจ้างประจำ และพนักงานจ้าง

ส่วนราชการ	กรอบ อัตรากำลั้งเดิม	จำนวนตามกรอบอัตรากำลั้งใหม่			เพิ่ม/ลด			หมายเหตุ
		๒๕๖๑	๒๕๖๒	๒๕๖๓	๒๕๖๑	๒๕๖๒	๒๕๖๓	
<u>กองสาธารณสุขและสิ่งแวดล้อม</u>								
- ผู้อำนวยการกองสาธารณสุข	๑	๑	๑	๑	-	-	-	มีนครองตำแหน่ง

(นักบริหารงานสาธารณสุข ระดับต้น) - หัวหน้าฝ่ายบริหารงานสาธารณสุข (นักบริหารงานสาธารณสุข ระดับต้น)	๑	๑	๑	๑	-	-	-	มีคนครองตำแหน่ง
<u>พนักงานจ้างตามภารกิจ</u> -พนักงานรักษาความสะอาด	๒	๒	๒	๒	-	-	-	มีคนครองตำแหน่งทั้ง ๒ อัตรา
<u>พนักงานจ้างทั่วไป</u> -พนักงานธุรการ -พนักงานรักษาความสะอาด	๑ ๗	๑ ๗	๑ ๗	๑ ๗	- -	- -	- -	มีผู้ครองตำแหน่ง มีคนครองตำแหน่งทั้ง ๗ อัตรา

ส่วนราชการ	กรอบ อัตรากำลังเดิม	จำนวนตามกรอบอัตรากำลังใหม่			เพิ่ม/ลด			หมายเหตุ
		๒๕๕๘	๒๕๕๙	๒๕๖๐	๒๕๕๘	๒๕๕๙	๒๕๖๐	
<u>กองวิชาการและแผน</u>								
- ผู้อำนวยการกองวิชาการและแผน (นักบริหารงานทั่วไป ระดับต้น)	๑	๑	๑	๑	-	-	-	มีนครองตำแหน่ง
- หัวหน้าฝ่ายแผนงานและงบประมาณ (นักบริหารทั่วไป ระดับต้น)	๑	๑	๑	๑	-	-	-	มีนครองตำแหน่ง
-นักวิเคราะห์นโยบายและแผน (ปก.)	๑	๑	๑	๑	-	-	-	มีนครองตำแหน่ง
-นักวิเคราะห์นโยบายและแผน (ขง.)	๑	๑	๑	๑	-	-	-	มีนครองตำแหน่ง
<u>พนักงานจ้างทั่วไป</u>								
-พนักงานบันทึกข้อมูล	๑	๑	๑	๑	-	-	-	มีนครองตำแหน่ง

กรอบอัตรากำลัง ๓ ปี พ.ศ. ๒๕๖๑ - ๒๕๖๓ ตำแหน่งพนักงานเทศบาล ลูกจ้างประจำ และพนักงานจ้าง

ส่วนราชการ	กรอบ อัตรากำลังเดิม	จำนวนตามกรอบอัตรากำลังใหม่			เพิ่ม/ลด			หมายเหตุ
		๒๕๖๑	๒๕๖๒	๒๕๖๓	๒๕๖๑	๒๕๖๒	๒๕๖๓	
<u>กองการศึกษา</u>								
- ผู้อำนวยการศึกษา (นักบริหารการศึกษา ระดับต้น)	๑	๑	๑	๑	-	-	-	มีนครองตำแหน่ง
- หัวหน้าฝ่ายบริหารการศึกษา (นักบริหารการศึกษา ระดับต้น)	๑	๑	๑	๑	-	-	-	มีนครองตำแหน่ง
- นักวิชาการศึกษา (ปก.)	๑	๑	๑	๑	-	-	-	มีนครองตำแหน่ง
-ครู ศศ.๑	๔	๔	๔	๔	-	-	-	มีผู้ครองตำแหน่ง ทั้ง ๔ อัตรา
<u>พนักงานจ้างตามภารกิจ</u>								
-ผู้ดูแลเด็ก	๑	๑	๑	๑	-	-	-	มีนครองตำแหน่ง
<u>พนักงานจ้างทั่วไป</u>								
-พนักงานธุรการ	๑	๑	๑	๑	-	-	-	มีนครองตำแหน่ง
-นักการ	๑	๑	๑	๑	-	-	-	มีนครองตำแหน่ง
-คนงานทั่วไป	๑	๑	๑	๑	-	-	-	มีนครองตำแหน่ง

กรอบอัตรากำลัง ๓ ปี พ.ศ. ๒๕๕๘ - ๒๕๖๐ (ระบบแท่ง) ตำแหน่งพนักงานเทศบาล ลูกจ้างประจำ และพนักงานจ้าง

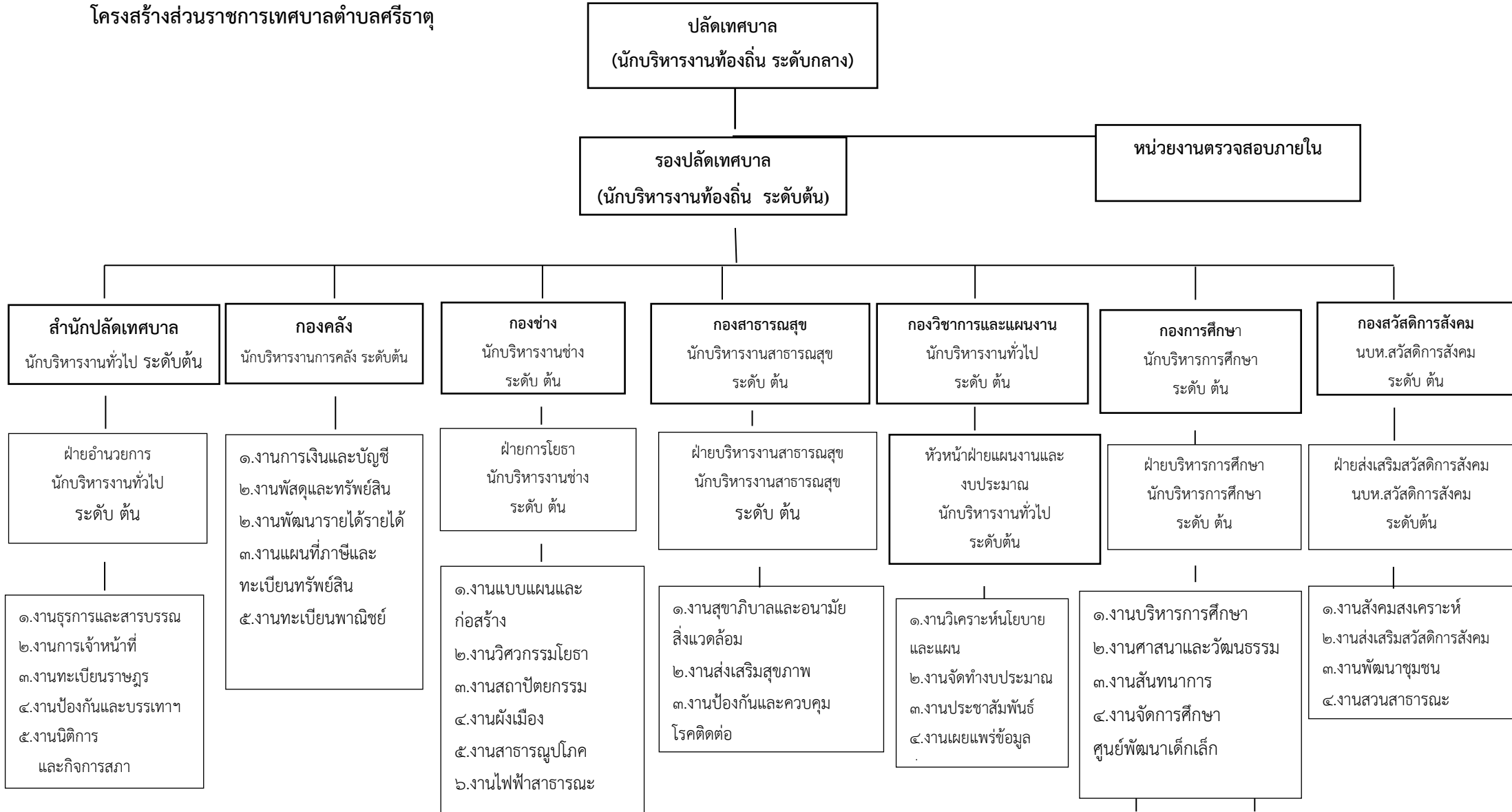
ส่วนราชการ	กรอบ อัตรากำลังเดิม	กรอบอัตรากำลังใหม่			เพิ่ม/ลด			หมายเหตุ
		๒๕๕๘	๒๕๕๙	๒๕๖๐	๒๕๕๘	๒๕๕๙	๒๕๖๐	
<u>กองสวัสดิการสังคม</u>								
- ผู้อำนวยการกองสวัสดิการสังคม (นักบริหารงานสวัสดิการสังคม ระดับต้น)	๑	๑	๑	๑	-	-	-	ว่าง
- หัวหน้าฝ่ายส่งเสริมสวัสดิการสังคม (นักบริหารงานสวัสดิการสังคม ระดับต้น)	๑	๑	๑	๑	-	-	-	มีนครองตำแหน่ง
- นักพัฒนาชุมชน (ปก.)	๑	๑	๑	๑	-	-	-	มีนครองตำแหน่ง
- นักพัฒนาชุมชน (ชก.)	๑	๑	๑	๑	-	-	-	มีนครองตำแหน่ง
- เจ้าพนักงานพัฒนาชุมชน (ชง.)	๑	๑	๑	๑	-	-	-	มีนครองตำแหน่ง
<u>พนักงานจ้างตามภารกิจ</u>								
-พนักงานสวนสาธารณะ	๑	๑	๑	๑	-	-	-	มีนครองตำแหน่ง
<u>พนักงานจ้างทั่วไป</u>								
-คนงานสวนสาธารณะ	๑	๑	๑	๑	-	-	-	มีนครองตำแหน่ง

<u>หน่วยตรวจสอบภายใน</u> <u>พนักงานจ้างทั่วไป</u> -พนักงานบันทึกข้อมูล	๑	๑	๑	๑	-	-	-	มีนครองตำแหน่ง
	๗๗	๗๗	๗๗	๗๗				

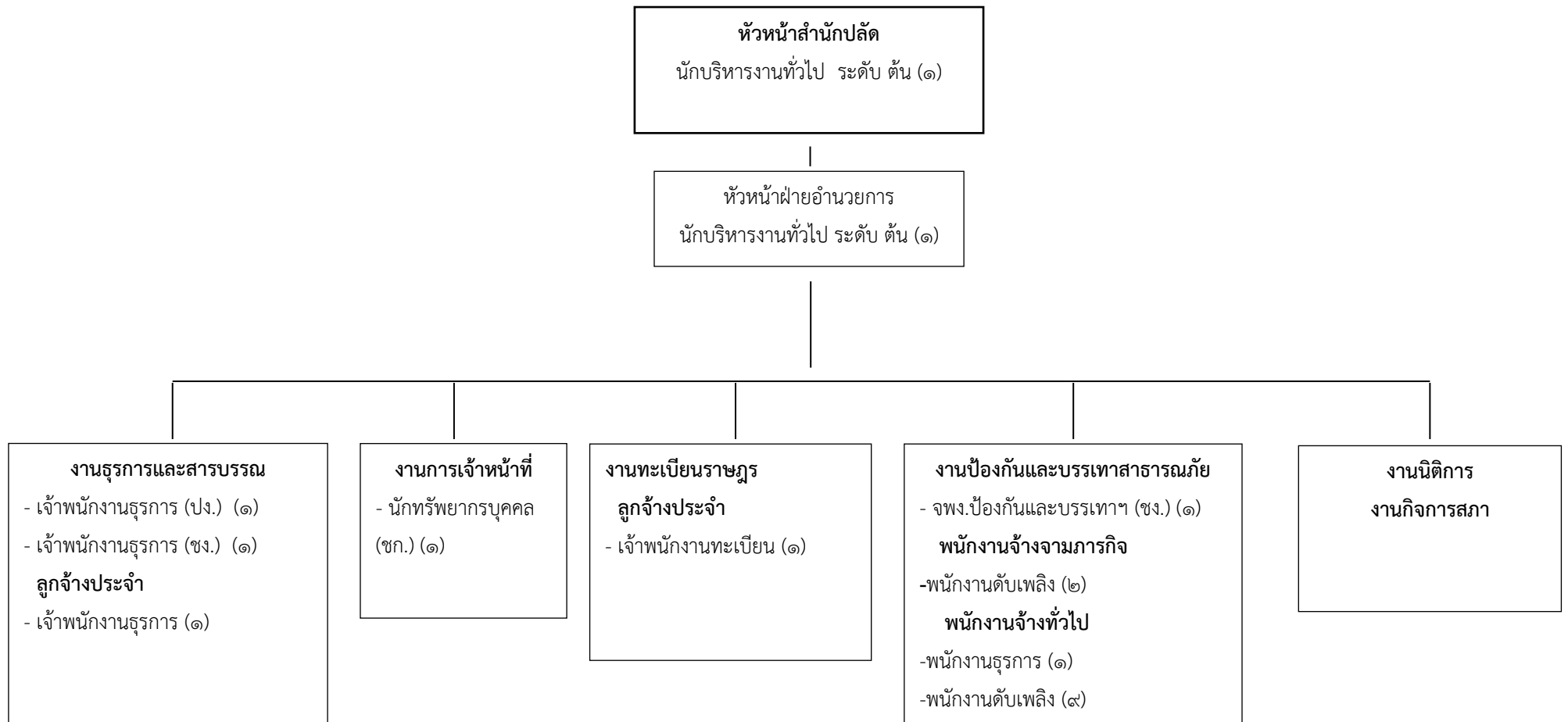
-๑๗- (หน้า ๑๗ ถึง ๒๓ ใน Excel ข้อ ๙)

๑๐. แผนภูมิโครงสร้างการแบ่งส่วนราชการตามแผนอัตรากำลัง ๓ ปี (พ.ศ. ๒๕๖๑-๒๕๖๓)

โครงสร้างส่วนราชการเทศบาลตำบลศรีธาตุ



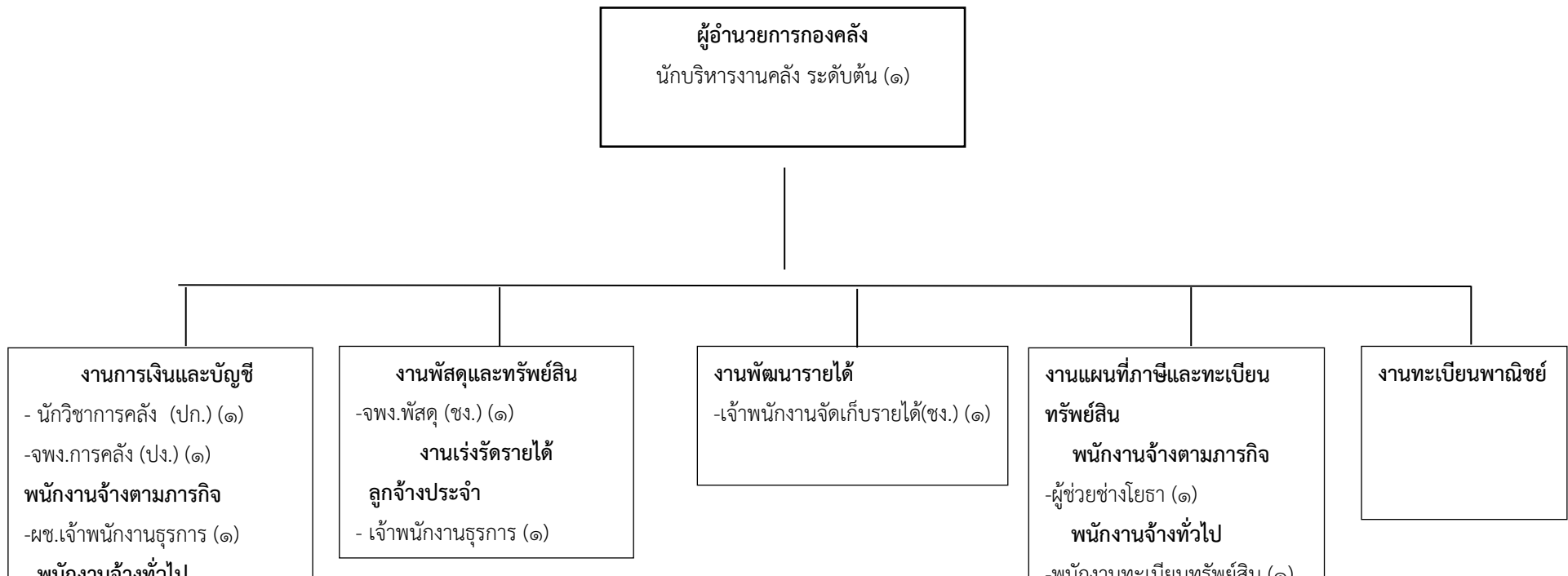
โครงสร้างของสำนักปลัด



ระดับ	อำนาจการ ระดับสูง	อำนาจการ ระดับกลาง	อำนาจการ ระดับต้น	ชำนาญการ	ปฏิบัติการ	ชำนาญงาน	ปฏิบัติงาน	ลูกจ้างประจำ	พนักงานจ้าง ตามภารกิจ	พนักงานจ้าง ทั่วไป
จำนวน	-	-	๒	๑	-	๒	๑	๒	๒	๑๐

-๒๖-

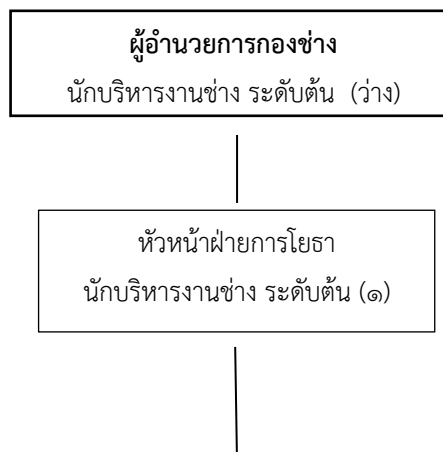
โครงสร้างของกองคลัง

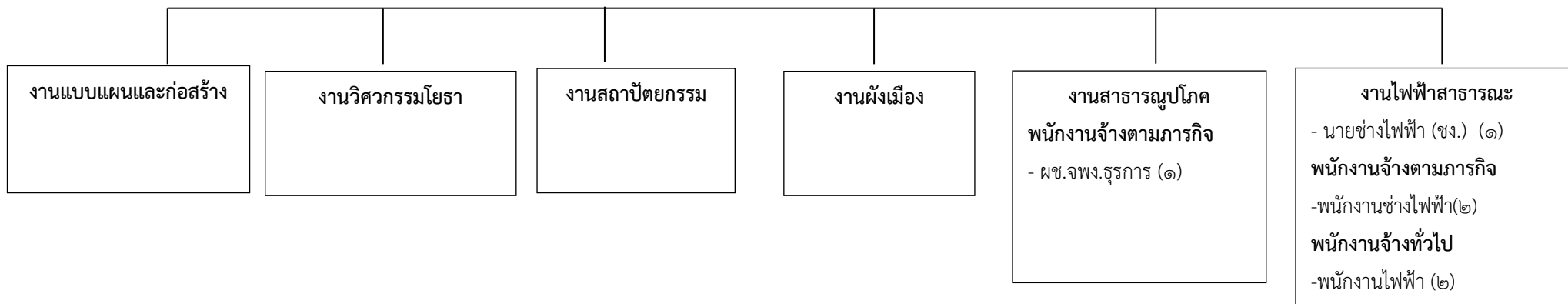


ระดับ	อำนาจการ ระดับสูง	อำนาจการ ระดับกลาง	อำนาจการ ระดับต้น	ชำนาญการ	ปฏิบัติการ	ชำนาญงาน	ปฏิบัติงาน	ลูกจ้างประจำ	พนักงานจ้าง ตามภารกิจ	พนักงานจ้าง ทั่วไป
จำนวน	-	-	๑	-	๑	๒	๑	๑	๒	๓

-๒๗-

โครงสร้างของกองช่าง





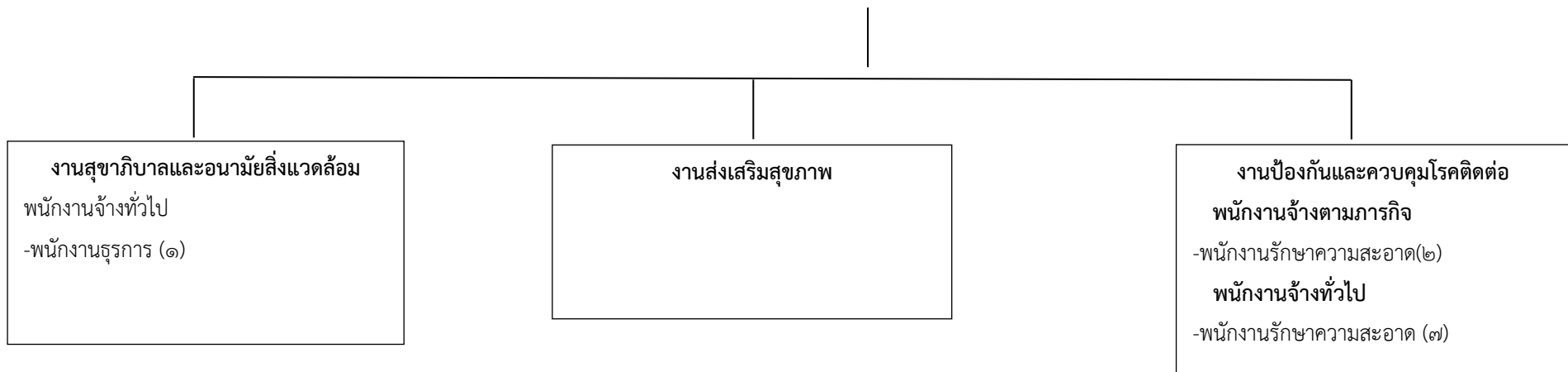
ระดับ	อำนาจการ ระดับสูง	อำนาจการ ระดับกลาง	อำนาจการ ระดับต้น	ชำนาญการ	ปฏิบัติการ	ชำนาญงาน	ปฏิบัติงาน	ลูกจ้างประจำ	พนักงานจ้าง ตามภารกิจ	พนักงานจ้าง ทั่วไป
จำนวน	-	-	๑	-	-	๑	-	-	๓	๒

-๒๘-

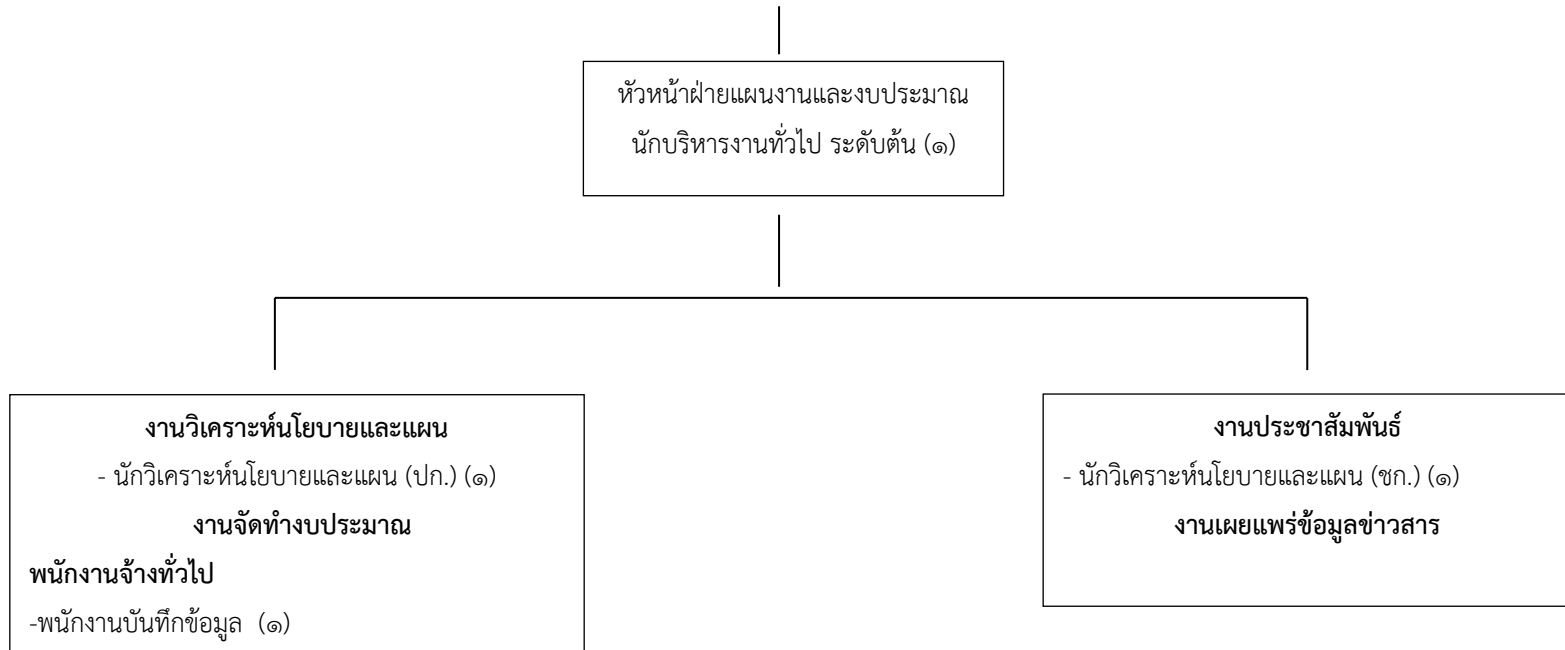
โครงสร้างของกองสาธารณสุขและสิ่งแวดล้อม

ผู้อำนวยการกองสาธารณสุข
นักบริหารงานสาธารณสุข ระดับต้น (๑)

หัวหน้าฝ่ายบริหารงานสาธารณสุข

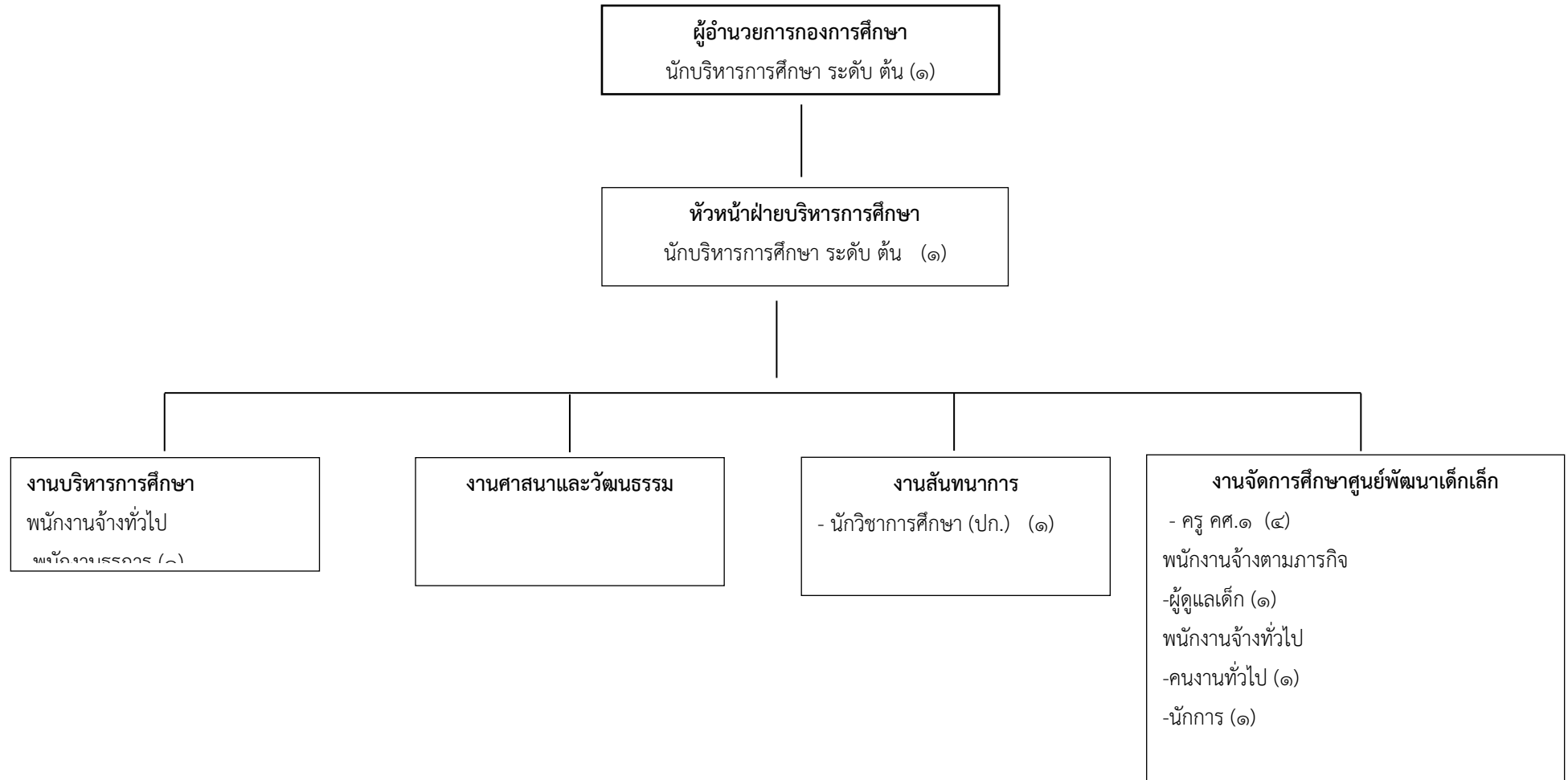


ระดับ	อำนาจการ ระดับสูง	อำนาจการ ระดับกลาง	อำนาจการ ระดับต้น	ชำนาญการ	ปฏิบัติการ	ชำนาญงาน	ปฏิบัติงาน	ลูกจ้างประจำ	พนักงานจ้าง ตามภารกิจ	พนักงานจ้าง ทั่วไป
จำนวน	-	-	๑	-	-	-	-	-	๒	๘



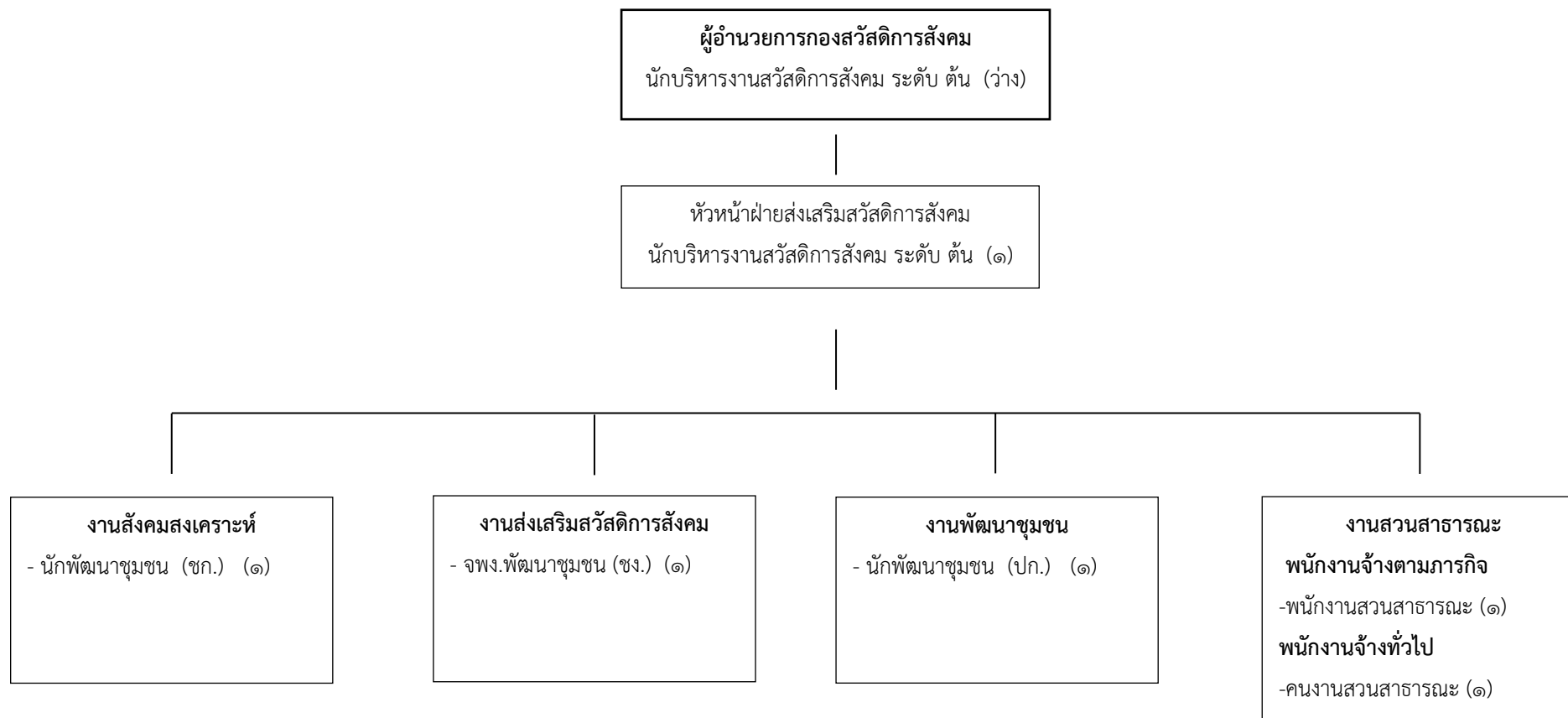
ระดับ	อำนาจการ ระดับสูง	อำนาจการ ระดับกลาง	อำนาจการ ระดับต้น	ชำนาญการ	ปฏิบัติการ	ชำนาญงาน	ปฏิบัติงาน	ลูกจ้างประจำ	พนักงานจ้าง ตามภารกิจ	พนักงานจ้าง ทั่วไป
จำนวน	-	-	๒	๑	๑	-	-	-	-	๑

โครงสร้างของกองการศึกษา



ระดับ	ผู้อำนวยการ ระดับสูง	ผู้อำนวยการ ระดับกลาง	ผู้อำนวยการ ระดับต้น	ชำนาญการ	ปฏิบัติการ	ชำนาญงาน	ปฏิบัติ งาน	ครู คศ.๑	ลูกจ้าง ประจำ	พนักงานจ้าง ตามภารกิจ	พนักงานจ้าง ทั่วไป
จำนวน	-	-	๒	-	๑	-	-	๔	-	๑	๓

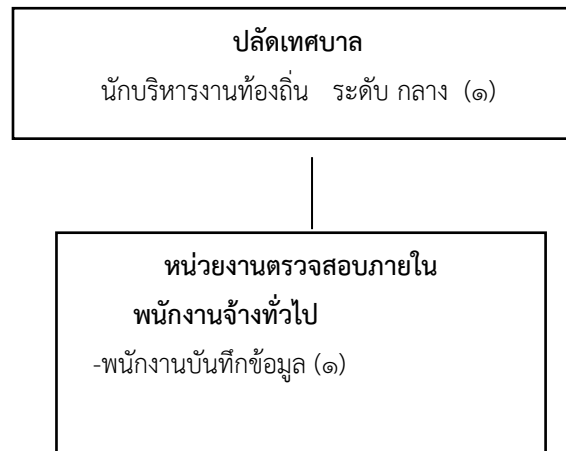
โครงสร้างของกองสวัสดิการสังคม



ระดับ	อำนาจการ ระดับสูง	อำนาจการ ระดับกลาง	อำนาจการ ระดับต้น	ชำนาญการ	ปฏิบัติการ	ชำนาญงาน	ปฏิบัติงาน	ลูกจ้างประจำ	พนักงานจ้าง ตามภารกิจ	พนักงานจ้าง ทั่วไป
จำนวน	-	-	๑	๑	๑	๑	-	-	๑	๑

-๓๒-

โครงสร้างของหน่วยตรวจสอบภายใน



๑๑. บัญชีแสดงจัดคนลงสู่ตำแหน่งและการกำหนดเลขที่ตำแหน่งในส่วนราชการ

เทศบาลตำบลศรีธาตุ จังหวัดอุดรธานี

สำนักปลัด

ที่	ชื่อ - สกุล	คุณวุฒิ การศึกษา	กรอบอัตรากำลังเดิม			กรอบอัตรากำลังใหม่ (ระบบแห่ง)			เงินเดือน			หมายเหตุ
			เลขที่ตำแหน่ง	ตำแหน่ง	ระดับ	เลขที่ตำแหน่ง	ตำแหน่ง	ระดับ	เงินเดือน	เงินประจำ ตำแหน่ง	เงินเพิ่มอื่นๆ/ เงินค่าตอบแทน	
๑.	นางศรีนยา จันทลา	ร.ม.	๗๓-๒-๐๐-๑๑๐๑-๐๐๑	ปลัดเทศบาล (นักบริหารงานเทศบาล)	กลาง	๗๓-๒-๐๐-๑๑๐๑-๐๐๑	ปลัดเทศบาล (นักบริหารงานท้องถิ่น)	กลาง	๖๗๑,๑๖๐ (๔๑,๙๓๐x๑๒)	๘๔,๐๐๐ (๗,๐๐๐x๑๒)	๘๔,๐๐๐ (๗,๐๐๐x๑๒)	๖๗๑,๑๖๐
๒.	-ว่าง-	-	๗๓-๒-๐๐-๑๑๐๑-๐๐๒	รองปลัดเทศบาล (นักบริหารงานเทศบาล)	ต้น	๗๓-๒-๐๐-๑๑๐๑-๐๐๒	รองปลัดเทศบาล (นักบริหารงานท้องถิ่น)	ต้น	๔๐๑,๙๔๐ (ค่ากลางเงินเดือน)	๕๒,๐๐๐ (๓,๕๐๐x๑๒)	-	๔๓๙,๙๘๐ ว่างเดิม
๓.	นางกุลจิรา เขตบุญไสย	ร.ป.ม.	๗๓-๒-๐๑-๑๑๐๑-๐๐๑	หัวหน้าสำนักปลัดเทศบาล (นักบริหารงานทั่วไป)	ต้น	๗๓-๒-๐๑-๑๑๐๑-๐๐๑	หัวหน้าสำนักปลัด (นักบริหารงานทั่วไป)	ต้น	๓๒๓,๗๖๐ (๒๖,๙๘๐x๑๒)	๕๒,๐๐๐ (๓,๕๐๐x๑๒)	-	๓๖๕,๗๖๐
๔.	นางณัฐชยา มะริเกาปะ	ร.ป.ม.	๗๓-๒-๐๑-๑๑๐๑-๐๐๒	ฝ่ายอำนวยการ หัวหน้าฝ่ายอำนวยการ	ต้น	๗๓-๒-๐๑-๑๑๐๑-๐๐๒	ฝ่ายอำนวยการ หัวหน้าฝ่ายอำนวยการ	ต้น	๒๘๒,๖๐๐	๑๘,๐๐๐	-	๓๐๐,๖๐๐

๕.	นางณัฐธยาน์ คำดี	บธ.บ.	๗๓-๒-๐๑-๔๑๐๑-๐๐๑	(นักบริหารงานทั่วไป) งานธุรการและสารบรรณ เจ้าพนักงานธุรการ	ปง.	๗๓-๒-๐๑-๔๑๐๑-๐๐๑	(นักบริหารงานทั่วไป) งานธุรการและสารบรรณ เจ้าพนักงานธุรการ	ปฏิบัติงาน	(๒๓,๕๕๐x๑๒) ๑๙๙,๘๐๐	(๑,๕๐๐x๑๒) -	-	-
๖.	พ.จ.อ.กฤติภณ กัญญาพันธ์	น.บ.	๗๓-๒-๐๑-๔๑๐๑-๐๐๒	เจ้าพนักงานธุรการ	ชง.	๗๓-๒-๐๑-๔๑๐๑-๐๐๒	เจ้าพนักงานธุรการ	ชำนาญงาน	(๑๖,๖๕๐x๑๒) ๓๔๖,๕๖๐	-	-	-
๗.	นายปริพัตร กันภัย	รป.ม.	๗๓-๒-๐๑-๓๑๐๒-๐๐๑	งานการเจ้าหน้าที่ นักทรัพยากรบุคคล	ชก.	๗๓-๒-๐๑-๓๑๐๒-๐๐๑	งานการเจ้าหน้าที่ นักทรัพยากรบุคคล	ชำนาญการ	(๒๗,๙๖๐) ๒๗๖,๙๖๐	-	-	-
๘.	จ.อ.วีระพงษ์ จันทวงษา	รป.บ.	๗๓-๒-๐๑-๔๘๐๕-๐๐๑	งานป้องกันและบรรเทาสาธารณภัย จพง.ป้องกันและบรรเทาสาธารณภัย	ชง.	๗๓-๒-๐๑-๔๘๐๕-๐๐๑	งานป้องกันและบรรเทาสาธารณภัย จพง.ป้องกันและบรรเทาสาธารณภัย	ชำนาญงาน	(๒๓,๐๘๐x๑๒) ๓๐๒,๒๘๐	-	-	-
๙.	ลูกจ้างประจำ นายสันชาติ แอบฉิมพลี	ปวช.	-	เจ้าพนักงานธุรการ	-	-	เจ้าพนักงานธุรการ	-	๒๒๙,๒๐๐	-	-	-
๑๐.	นางนิชานันท์ สายสิงห์	ปวส.	-	เจ้าพนักงานธุรการ	-	-	เจ้าพนักงานทะเบียน	-	(๑๙,๑๐๐x๑๒) ๒๔๔,๓๒๐	-	-	-

-๓๔-

ที่	ชื่อ - สกุล	คุณวุฒิ การศึกษา	กรอบอัตราค่าจ้างเดิม			กรอบอัตราค่าจ้างใหม่			เงินเดือน			หมายเหตุ
			เลขที่ตำแหน่ง	ตำแหน่ง	ระดับ	เลขที่ตำแหน่ง	ตำแหน่ง	ระดับ	เงินเดือน	เงินประจำ ตำแหน่ง	เงินเพิ่มอื่นๆ/ เงินค่าตอบแทน	
๑๑	พนักงานจ้างตามภารกิจ นายสงกรานต์ คุยบุตร	ม.๖	-	พนักงานดับเพลิง	-	-	พนักงานดับเพลิง	-	๑๔๕,๘๐๐ (๑๒,๑๕๐x๑๒)	-	-	
๑๒	นายศุภชัย สอนสกุล	ม.๖	-	พนักงานดับเพลิง	-	-	พนักงานดับเพลิง	-	๑๔๓,๐๔๐ (๑๑,๙๒๐x๑๒)	-	-	

๑.	นางปราณี ว่างไฉล	บธ.ม.	๗๓-๒-๐๔-๒๑๐๒-๐๐๑	ผู้อำนวยการกองคลัง (นักบริหารงานคลัง) งานการเงินและบัญชี	ต้น	๗๓-๒-๐๔-๒๑๐๒-๐๐๑	ผู้อำนวยการกองคลัง (นักบริหารงานการคลัง) งานการเงินและบัญชี	ต้น	๔๐๒,๗๒๐ (๓๓,๕๖๐x๑๒)	๔๒,๐๐๐ (๓.๕๐๐x๑๒)	-	๔๔๔,๗๒๐
๒.	นางพนารัชต์ คำดา	บธ.บ.	๗๓-๒-๐๔-๓๒๐๑-๐๐๑	นักวิชาการคลัง	ปก.	๗๓-๒-๐๔-๓๒๐๑-๐๐๑	นักวิชาการคลัง	ปฏิบัติการ	๒๗๕,๗๖๐ (๒๒,๙๘๐x๑๒)	-	-	-
๓.	นายยศพล วรรณवास	ปวส.	๗๓-๒-๐๔-๔๒๐๒-๐๐๑	เจ้าพนักงานการคลัง งานพัสดุ	ปง.	๗๓-๒-๐๔-๔๒๐๒-๐๐๑	เจ้าพนักงานการคลัง งานพัสดุ	ปฏิบัติงาน	๑๕๘,๗๖๐ (๑๓,๒๓๐x๑๒)	-	-	-
๔.	นางนาฏอนงค์ ศรีโยธา	บธ.บ.	๗๓-๒-๐๔-๔๒๐๓-๐๐๑	เจ้าพนักงานพัสดุ งานผลประโยชน์		๗๓-๒-๐๔-๔๒๐๓-๐๐๑	เจ้าพนักงานพัสดุ งานผลประโยชน์	ชำนาญงาน	๒๓๙,๖๔๐ (๑๙,๙๗๐x๑๒)	-	-	-
๕.	นางสาวนริชรา อังคูลี	ปวส.	๗๓-๒-๐๔-๔๒๐๔-๐๐๑	เจ้าพนักงานจัดเก็บรายได้	ฉว	๗๓-๒-๐๔-๔๒๐๔-๐๐๑	เจ้าพนักงานจัดเก็บรายได้	ชำนาญงาน	๒๕๙,๔๔๐ (๒๑,๖๒๐x๑๒)	-	-	-
๖.	ลูกจ้างประจำ นางสุดาทิพย์ สุธาวา	ปวช.	-	เจ้าพนักงานธุรการ	-	-	เจ้าพนักงานธุรการ	-	๒๕๓,๖๘๐ (๒๑,๑๔๐x๑๒)	-	-	-
๗.	พนักงานจ้างตามภารกิจ นายบุญส่ง ขุนทา	ปวช.	-	ผู้ช่วยนายช่างโยธา	-	-	ผู้ช่วยนายช่างโยธา	-	๑๕๔,๘๐๐ (๑๒,๙๐๐x๑๒)	-	-	-
๘.	นางรุ่งฤดี ตะกรุดวัด	ป.ตรี	-	ผู้ช่วยเจ้าพนักงานธุรการ	-	-	ผู้ช่วยเจ้าพนักงานธุรการ	-	๑๓๕,๓๖๐ (๑๑,๒๘๐x๑๒)	-	-	-
๙.	พนักงานจ้างทั่วไป ว่าที่ร.ต.หญิงกรณิการ์ มณีพรรณ	ป.ตรี	-	พนักงานบัญชี	-	-	พนักงานบัญชี	-	๑๐๘,๐๐๐ (๙,๐๐๐x๑๒)	-	-	-
๑๐.	น.ส.ประณยา แก่นคำ	ป.ตรี	-	พจน.สำรวจข้อมูล	-	-	พนักงานสำรวจข้อมูล	-	๑๐๘,๐๐๐ (๙,๐๐๐x๑๒)	-	-	-
๑๑.	นางสาวจุฑามาศ นาสถิตย์	ปวช.	-	พจน.ทะเบียนทรัพย์สิน	-	-	พนักงานทะเบียนทรัพย์สิน	-	๑๐๘,๐๐๐ (๙,๐๐๐x๑๒)	-	-	-

กองช่าง

ที่	ชื่อ - สกุล	คุณวุฒิ การศึกษา	กรอบอัตราค่าจ้างเดิม			กรอบอัตราค่าจ้างใหม่			เงินเดือน			หมายเหตุ
			เลขที่ตำแหน่ง	ตำแหน่ง	ระดับ	เลขที่ตำแหน่ง	ตำแหน่ง	ระดับ	เงินเดือน	เงินประจำ ตำแหน่ง	เงินเพิ่มอื่นๆ/ เงินค่าตอบแทน	
๑.	-ว่าง-	วท.บ.	๗๓-๒-๐๕-๒๑๐๓-๐๐๑	ผู้อำนวยการกองช่าง (นักบริหารงานช่าง) ฝ่ายการโยธา	ต้น	๗๓-๒-๐๕-๒๑๐๓-๐๐๑	ผู้อำนวยการกองช่าง (นักบริหารงานช่าง) ฝ่ายการโยธา	ต้น	๓๙๓,๖๐๐ (๓๒,๘๐๐x๑๒)	๔๒,๐๐๐ (๓,๕๐๐x๑๒)	-	๔๓๕,๖๐๐ ว่างเดิม
๒.	นายธนชัย ธนศรีสิงกุล	ร.ม.	๗๓-๒-๐๕-๒๑๐๓-๐๐๒	หัวหน้าฝ่ายการโยธา (นักบริหารงานช่าง) งานไฟฟ้าสาธารณะ	ต้น	๗๓-๒-๐๕-๒๑๐๓-๐๐๒	หัวหน้าฝ่ายการโยธา (นักบริหารงานช่าง) งานไฟฟ้าสาธารณะ	ต้น	๒๓๘,๓๒๐ (๑๙,๘๖๐x๑๒)	๑๘,๐๐๐ (๑,๕๐๐x๑๒)	-	๒๕๖,๓๒๐
๓.	นายปรองสิณ โคตะคำ	รป.บ.	๗๓-๒-๐๕-๔๗๐๖-๐๐๑	นายช่างไฟฟ้า	ขง.	๗๓-๒-๐๕-๔๗๐๖-๐๐๑	นายช่างไฟฟ้า	ชำนาญงาน	๒๑๖,๗๒๐ (๑๘,๐๖๐x๑๒)	-	-	
๔.	<u>พนักงานจ้างตามภารกิจ</u> นายเดชา แก้วศิริ	ม.๖	-	พนักงานช่างไฟฟ้า	-	-	พนักงานช่างไฟฟ้า	-	๑๔๓,๐๔๐ (๑๑,๙๒๐x๑๒)	-	-	
๕.	นายคำดี จำปี	ปวส.	-	พนักงานช่างไฟฟ้า	-	-	พนักงานช่างไฟฟ้า	-	๑๔๗,๒๔๐ (๑๒,๒๗๐x๑๒)	-	-	
๖.	นางสาวประภาพร นະวะศรี	ปวส.	-	ผู้ช่วยเจ้าพนักงานธุรการ	-	-	ผู้ช่วยเจ้าพนักงานธุรการ	-	๑๓๘,๑๒๐ (๑๑,๕๑๐x๑๒)	-	-	
๗.	<u>พนักงานจ้างทั่วไป</u> นายคงเดช เขิดศาสตร์	ปวส.	-	พนักงานไฟฟ้า	-	-	พนักงานไฟฟ้า	-	๑๐๘,๐๐๐ (๙,๐๐๐x๑๒)	-	-	
๘.	นายสำราญ สิงห์ละคร	ม.๓	-	พนักงานไฟฟ้า	-	-	พนักงานไฟฟ้า	-	๑๐๘,๐๐๐ (๙,๐๐๐x๑๒)	-	-	

กองสาธารณสุขและสิ่งแวดล้อม

ที่	ชื่อ - สกุล	คุณวุฒิการศึกษา	กรอบอัตรากำลังเดิม			กรอบอัตรากำลังใหม่			เงินเดือน			หมายเหตุ
			เลขที่ตำแหน่ง	ตำแหน่ง	ระดับ	เลขที่ตำแหน่ง	ตำแหน่ง	ระดับ	เงินเดือน	เงินประจำตำแหน่ง	เงินเพิ่มอื่นๆ/ เงินค่าตอบแทน	
๑.	นางสาวยุพาพร วิชาโคตร	ส.ส.ม.	๗๓-๒-๐๖-๒๑๐๔-๐๐๑	ผู้อำนวยการกองสาธารณสุขฯ (นักบริหารงานสาธารณสุข)	ต้น	๗๓-๒-๐๖-๒๑๐๔-๐๐๑	ผู้อำนวยการกองสาธารณสุขฯ (นักบริหารงานสาธารณสุข)	ต้น	๕๔๘,๘๘๐ (๔๕,๗๔๐x๑๒)	๔๒,๐๐๐ (๓,๕๐๐x๑๒)	-	๕๙๐,๘๘๐
๒.	-ว่าง-	-	๗๓-๒-๐๖-๒๑๐๔-๐๐๑	ฝ่ายบริหารงานสาธารณสุข (นักบริหารงานสาธารณสุข)	ต้น	๗๓-๒-๐๖-๒๑๐๔-๐๐๑	หน.ฝ่ายบริหารงานสาธารณสุข (นักบริหารงานสาธารณสุข)	ต้น	๒๖๕,๒๖๐ (๓๒,๘๐๐x๑๒)	๑๘,๐๐๐ (๑,๕๐๐x๑๒)	-	๔๑๑,๖๐๐ ว่างเดิม
๕	<u>พนักงานจ้างตามภารกิจ</u> นายสำออง พานุรักษ์	ม.๖	-	พนักงานรักษาความสะอาด	-	-	พนักงานรักษาความสะอาด	-	๑๔๓,๐๔๐ (๑๑,๙๒๐x๑๒)	-	-	
๖	นายสงวน จำปี	ป.๖	-	พนักงานรักษาความสะอาด	-	-	พนักงานรักษาความสะอาด	-	๑๓๕,๑๒๐ (๑๑,๒๖๐x๑๒)	-	-	
๗	<u>พนักงานจ้างทั่วไป</u> นางสาวศิริประภา สุขรมย์	ป.ตรี	-	พนักงานธุรการ	-	-	พนักงานธุรการ	-	๑๐๘,๐๐๐ (๙,๐๐๐x๑๒)	-	-	
๘	นายคำพันธ์ นวลไชยดี	ป.๖	-	พนักงานรักษาความสะอาด	-	-	พนักงานรักษาความสะอาด	-	๑๐๘,๐๐๐ (๙,๐๐๐x๑๒)	-	-	
๙	นายองอาจ ใจทน	ป.๖	-	พนักงานรักษาความสะอาด	-	-	พนักงานรักษาความสะอาด	-	๑๐๘,๐๐๐ (๙,๐๐๐x๑๒)	-	-	
๑๐	นายบวร มะไลเงิน	ป.๖	-	พนักงานรักษาความสะอาด	-	-	พนักงานรักษาความสะอาด	-	๑๐๘,๐๐๐ (๙,๐๐๐x๑๒)	-	-	
๑๑	นายประจวบ โคตะมี	ป.๖	-	พนักงานรักษาความสะอาด	-	-	พนักงานรักษาความสะอาด	-	๑๐๘,๐๐๐ (๙,๐๐๐x๑๒)	-	-	

๑๒	นายธนพล จำปี	ม.๖	-	พนักงานรักษาความสะอาด	-	-	พนักงานรักษาความสะอาด	-	๑๐๘,๐๐๐ (๙,๐๐๐x๑๒)	-	-	
๑๓	นายผยอง อุดวงศ์	ม.๖	-	พนักงานรักษาความสะอาด	-	-	พนักงานรักษาความสะอาด	-	๑๐๘,๐๐๐ (๙,๐๐๐x๑๒)	-	-	
๑๔	นายวิโรจน์ นันทะแสง	ป.๖	-	พนักงานรักษาความสะอาด	-	-	พนักงานรักษาความสะอาด	-	๑๐๘,๐๐๐ (๙,๐๐๐x๑๒)	-	-	

-๓๘-

กองวิชาการและแผนงาน

ที่	ชื่อ - สกุล	คุณวุฒิการศึกษา	กรอบอัตรากำลังเดิม			กรอบอัตรากำลังใหม่			เงินเดือน			หมายเหตุ
			เลขที่ตำแหน่ง	ตำแหน่ง	ระดับ	เลขที่ตำแหน่ง	ตำแหน่ง	ระดับ	เงินเดือน	เงินประจำตำแหน่ง	เงินเพิ่มอื่นๆ/เงินค่าตอบแทน	
๑.	นางเมขลา วิชาโคตร	ร.ม.	๗๓-๒-๐๗-๒๑๐๑-๐๐๑	ผอ.กองวิชาการและแผนงาน (นักบริหารงานทั่วไป) ฝ่ายแผนงานและงบประมาณ	ต้น	๗๓-๒-๐๗-๒๑๐๑-๐๐๑	ผอ.กองวิชาการและแผนงาน (นักบริหารงานทั่วไป) ฝ่ายแผนงานและงบประมาณ	ต้น	๓๗๖,๐๘๐ (๓๑,๓๔๐x๑๒)	๔๒,๐๐๐ (๓,๕๐๐x๑๒)	-	๔๑๘,๐๘๐
๒.	นางราตรี ชูเรือง	ร.ม.	๗๓-๒-๐๗-๒๑๐๑-๐๐๒	หน.ฝ่ายแผนงานและงบประมาณ (นักบริหารงานทั่วไป) งานวิเคราะห์นโยบายและแผน	ต้น	๗๓-๒-๐๗-๒๑๐๑-๐๐๒	หน.ฝ่ายแผนงานและงบประมาณ (นักบริหารงานทั่วไป) งานวิเคราะห์นโยบายและแผน	ต้น	๓๐๕,๖๔๐ (๒๕,๔๗๐x๑๒)	๑๘,๐๐๐ (๑,๕๐๐x๑๒)	-	๒๙๕,๐๒๐
๓.	นางชุตติกาญจน์ บุรมย์	ร.ป.ม.	๗๓-๒-๐๗-๓๑๐๓-๐๐๑	จนท.วิเคราะห์นโยบายและแผน งานประชาสัมพันธ์	ปก.	๗๓-๒-๐๗-๓๑๐๓-๐๐๑	นักวิเคราะห์นโยบายและแผน งานประชาสัมพันธ์	ปฏิบัติการ	๒๓๗,๐๐๐ (๑๙,๘๐๐x๑๒)	-	-	
๔.	นางสาวมะลิวรรณ บุญใส	ร.ป.บ.	๗๓-๒-๐๗-๓๑๐๓-๐๐๑	จนท.วิเคราะห์นโยบายและแผน	ชก.	๗๓-๒-๐๗-๓๑๐๓-๐๐๑	นักวิเคราะห์นโยบายและแผน	ชำนาญการ	๒๙๙,๖๔๐ (๒๔,๙๗๐x๑๒)	-	-	
๕	พนักงานจ้างทั่วไป นางสาวกลอยใจ ศิริทน	ปวส.	-	พนักงานบันทึกข้อมูล	-	-	พนักงานบันทึกข้อมูล	-	๑๐๘,๐๐๐ (๙,๐๐๐x๑๒)			

กองการศึกษา

ที่	ชื่อ - สกุล	คุณวุฒิการศึกษา	กรอบอัตรากำลังเดิม			กรอบอัตรากำลังใหม่			เงินเดือน			หมายเหตุ
			เลขที่ตำแหน่ง	ตำแหน่ง	ระดับ	เลขที่ตำแหน่ง	ตำแหน่ง	ระดับ	เงินเดือน	เงินประจำตำแหน่ง	เงินเพิ่มอื่นๆ/เงินค่าตอบแทน	
๑.	นางนิตยา ต้นคำใบ	ค.ม.	๗๓-๒-๐๘-๒๑๐๗-๐๐๑	ผู้อำนวยการกองการศึกษา (นักบริหารการศึกษา) ฝ่ายบริหารการศึกษา	ต้น	๗๓-๒-๐๘-๒๑๐๗-๐๐๑	ผู้อำนวยการกองการศึกษา (นักบริหารการศึกษา) ฝ่ายบริหารการศึกษา	ต้น	๔๒๒,๖๔๐ (๓๕,๒๒๐x๑๒)	๔๒,๐๐๐ (๓,๕๐๐x๑๒)	-	๔๖๔,๖๔๐
๒.	นางปิยะมาศ อัมมะพะ	ค.ม.	๗๓-๒-๐๘-๒๑๐๗-๐๐๒	หัวหน้าฝ่ายบริหารการศึกษา (นักบริหารการศึกษา)	ต้น	๗๓-๒-๐๘-๒๑๐๗-๐๐๒	หัวหน้าฝ่ายบริหารการศึกษา (นักบริหารการศึกษา)	ต้น	๓๔๙,๓๒๐ (๒๙,๑๑๐x๑๒)	๑๘,๐๐๐ (๑,๕๐๐x๑๒)	-	๓๖๗,๓๒๐
๓.	นายณัฐเศรษฐ์ โสภารัตน์	กศ.บ.	๗๓-๒-๐๘-๓๘๐๓-๐๐๑	นักวิชาการศึกษา	ปก.	๗๓-๒-๐๘-๓๘๐๓-๐๐๑	นักวิชาการศึกษา	ปฏิบัติการ	๒๑๔,๕๖๐	-	-	
๔.	ศูนย์พัฒนาเด็กเล็กเทศบาลตำบลศรีธาตุ นางประคองศิลป์ บุราโส	ป.ตรี	๔๑-๒-๐๓๑๔	ครู	คศ.๑	๔๑-๒-๐๓๑๔	ครู	คศ.๑	-	-	-	งบบุคลากร
๕.	นางสมภาร คุยบุตร	ป.ตรี	๔๑-๒-๐๓๑๕	ครู	คศ.๑	๔๑-๒-๐๓๑๕	ครู	คศ.๑	-	-	-	งบบุคลากร

๖.	นางสุภารัตน์ ก้องเวหา	ป.ตรี	๔๑-๒-๐๖๐๗	ครู	คศ.๑	๔๑-๒-๐๖๐๗	ครู	คศ.๑	-	-	-	งบบุคลากร
๗.	นางชนิดา สนาหาร	ป.ตรี	๔๑-๒-๐๙๔๒	ครู	คศ.๑	๔๑-๒-๐๙๔๒	ครู	ครุคศ.๑	-	-	-	งบบุคลากร
๘	พนักงานจ้างตามภารกิจ นางนิมมล ศรีสุข	ป.ตรี	-	ผู้ดูแลเด็ก	-	-	ผู้ดูแลเด็ก	-	-	-	-	งบบุคลากร
๙	พนักงานจ้างทั่วไป นางมยุรี ฮามคำอ๊ก	ป.ตรี	-	พนักงานธุรการ	-	-	พนักงานธุรการ	-	๑๐๘,๐๐๐ (๙,๐๐๐x๑๒)	-	-	
๑๐	นางวารุณี ทิพย์เสถียร	ป.ศ.สูง	-	นักการ	-	-	นักการ	-	๑๐๘,๐๐๐ (๙,๐๐๐x๑๒)	-	-	
๑๑	นายสายยนต์ ราชขมภู	ป.๖	-	คนงานทั่วไป	-	-	คนงานทั่วไป	-	๑๐๘,๐๐๐ (๙,๐๐๐x๑๒)	-	-	

กองสวัสดิการสังคม

ที่	ชื่อ - สกุล	คุณวุฒิ การศึกษา	กรอบอัตรากำลังเดิม			กรอบอัตรากำลังใหม่			เงินเดือน			หมายเหตุ
			เลขที่ตำแหน่ง	ตำแหน่ง	ระดับ	เลขที่ตำแหน่ง	ตำแหน่ง	ระดับ	เงินเดือน	เงินประจำ ตำแหน่ง	เงินเพิ่ม อื่นๆ/ เงิน ค่าตอบแทน	
๑.	-ว่าง-	-	๗๓-๒-๑๑-๒๑๐๕-๐๐๑	ผู้อำนวยการกองสวัสดิการสังคม (นักบริหารงานสวัสดิการสังคม)	ต้น	๗๓-๒-๑๑-๒๑๐๕-๐๐๑	ผู้อำนวยการกองสวัสดิการสังคม (นักบริหารงานสวัสดิการสังคม)	ต้น	๓๙๓,๖๐๐ (๓๒,๘๐๐x๑๒)	๔๒,๐๐๐ (๓,๕๐๐x๑๒)	-	๔๓๕,๖๐๐ ว่างเดิม

๒.	นางเยาวลักษณ์ ปัญญาใส	ป.ตรี	๗๓-๒-๑๑-๒๑๐๕-๐๐๒	ฝ่ายส่งเสริมสวัสดิการสังคม หัวหน้าฝ่ายส่งเสริมสวัสดิการสังคม (นักบริหารงานสวัสดิการสังคม) งานสังคมสงเคราะห์	ต้น	๗๓-๒-๑๑-๒๑๐๕-๐๐๒	ฝ่ายส่งเสริมสวัสดิการสังคม หัวหน้าฝ่ายส่งเสริมสวัสดิการสังคม (นักบริหารงานสวัสดิการสังคม) งานสังคมสงเคราะห์	ต้น	๓๑๗,๕๒๐ (๒๖,๔๖๐x๑๒)	๑๘,๐๐๐ (๑,๕๐๐x๑๒)	-	๓๓๕,๕๒๐
๓.	น.ส.พรณิภา จันดวาทย์	ป.ตรี	๗๓-๒-๑๑-๓๘๐๑-๐๐๑	นักพัฒนาชุมชน งานพัฒนาชุมชน	ปก.	๗๓-๒-๑๑-๓๘๐๑-๐๐๑	นักพัฒนาชุมชน งานพัฒนาชุมชน	ปฏิบัติการ	๒๔๕,๒๘๐ (๒๐,๔๕๐x๑๒)	-	-	-
๔.	นางศิริญา อินทมาตย์	ป.ตรี	๗๓-๒-๑๑-๓๘๐๑-๐๐๒	นักพัฒนาชุมชน งานส่งเสริมสวัสดิการและสังคม	ชก.	๗๓-๒-๑๑-๓๘๐๑-๐๐๒	นักพัฒนาชุมชน งานส่งเสริมสวัสดิการและสังคม	ชำนาญการ	๓๔๙,๓๒๐ (๒๙,๑๑๐x๑๒)	-	-	-
๕.	นายพัลลภ นารัตน์โท	ป.โท	๗๓-๒-๑๑-๔๘๐๑-๐๐๑	เจ้าพนักงานพัฒนาชุมชน	ชง.	๗๓-๒-๑๑-๔๘๐๑-๐๐๑	เจ้าพนักงานพัฒนาชุมชน	ชำนาญงาน	๒๓๔,๙๖๐ (๑๙,๕๘๐x๑๒)	-	-	-
๖.	<u>พนักงานจ้างตามภารกิจ</u> นายอำนาจ ต่างใจเย็น	ม.๖	-	พนักงานสวนสาธารณะ	-	-	พนักงานสวนสาธารณะ	-	๑๔๘,๕๖๐ (๑๒,๓๘๐x๑๒)	-	-	-
๗.	<u>พนักงานจ้างทั่วไป</u> นายระวี แกบสิงห์	ป.๖	-	คนงานสวนสาธารณะ	-	-	คนงานสวนสาธารณะ	-	๑๐๘,๐๐๐ (๙,๐๐๐x๑๒)	-	-	-

หน่วยตรวจสอบภายใน

ที่	ชื่อ - สกุล	กรอบอัตรากำลังเดิม	กรอบอัตรากำลังใหม่	เงินเดือน	หมายเหตุ
-----	-------------	--------------------	--------------------	-----------	----------

		คุณวุฒิ การศึกษา	เลขที่ตำแหน่ง	ตำแหน่ง	ระดับ	เลขที่ตำแหน่ง	ตำแหน่ง	ระดับ	เงินเดือน	เงินประจำ ตำแหน่ง	เงินเพิ่มอื่นๆ/ เงินค่าตอบแทน	
๑.	พนักงานจ้างทั่วไป นางสาวทิพวรรณ โสภิน	ปวส.	-	พนักงานธุรการ	-	-	พนักงานธุรการ	-	๑๐๘,๐๐๐ (๙,๐๐๐x๑๒)	-	-	

ประจำเดือน													
------------	--	--	--	--	--	--	--	--	--	--	--	--	--

๑๓. ประกาศคุณธรรมจริยธรรมของพนักงานลูกจ้างของเทศบาล

รัฐธรรมนูญแห่งราชอาณาจักรไทย ๒๕๕๐ มาตรา ๗๗ กำหนดให้รัฐจัดทำมาตรฐานทางคุณธรรมและจริยธรรมของข้าราชการและพนักงานหรือลูกจ้างของรัฐเพื่อป้องกันการทุจริตและประพฤติมิชอบ และเสริมสร้างประสิทธิภาพในการปฏิบัติหน้าที่ ประกอบกับพระราชบัญญัติระเบียบบริหารราชการแผ่นดิน พ.ศ.๒๕๓๔ ซึ่งแก้ไขเพิ่มเติมโดยพระราชบัญญัติระเบียบบริหารราชการแผ่นดิน (ฉบับที่ ๕) พ.ศ.๒๕๔๕ มาตรา ๓/๑ กำหนดให้การบริหารราชการต้องเป็นไปเพื่อประโยชน์สุขของประชาชนและพระราชบัญญัติระเบียบบริหารงานบุคคลส่วนท้องถิ่น พ.ศ.๒๕๔๒ มาตรา ๓๓ (๑) กำหนดให้คณะกรรมการการบริหารงานบุคคลส่วนท้องถิ่นมีอำนาจกำหนดมาตรฐานกลางและแนวทางในการรักษาระบบคุณธรรมเกี่ยวกับการบริหารงานบุคคล

คณะกรรมการมาตรฐานการบริหารงานบุคคลส่วนท้องถิ่น (ก.ถ.) ได้มีมติในการประชุมครั้งที่ ๓/๒๕๔๖ เมื่อวันที่ ๑๒ มิถุนายน ๒๕๔๖ กำหนดมาตรฐานทางคุณธรรมและจริยธรรมของข้าราชการ พนักงาน และลูกจ้างขององค์กรปกครองส่วนท้องถิ่น เพื่อให้ข้าราชการ พนักงาน และลูกจ้างขององค์กรปกครองส่วนท้องถิ่น โดยทั่วไปยึดถือเป็นหลักการและแนวทางปฏิบัติ เพื่อเป็นเครื่องกำกับความประพฤติของตน ดังนี้

๑. พึงดำรงตนให้ตั้งมั่นอยู่ในศีลธรรม ปฏิบัติหน้าที่ด้วยความซื่อสัตย์ สุจริต เสียสละ และมีความรับผิดชอบ
๒. พึงปฏิบัติหน้าที่อย่างเปิดเผย โปร่งใส พร้อมให้ตรวจสอบ
๓. พึงให้บริการด้วยความเสมอภาค สะดวก รวดเร็วมีอัธยาศัยไมตรี โดยยึดประโยชน์ของประชาชนเป็นหลัก
๔. พึงปฏิบัติหน้าที่โดยยึดผลสัมฤทธิ์ของงานอย่างคุ้มค่า
๕. พัฒนาทักษะ ความรู้ ความสามารถ และตนเองให้ทันสมัยอยู่เสมอ

เทศบาลตำบลศรีธาตุ ขอประกาศให้มาตรฐานทั้ง ๕ ประการดังกล่าวข้างต้น เป็นมาตรฐานทางคุณธรรมและจริยธรรมของพนักงานเทศบาลตำบล และลูกจ้าง ของเทศบาลตำบลศรีธาตุ

ภาคผนวก

